



**แผนส่งเสริมการท่องเที่ยว
องค์การบริหารส่วนจังหวัดพังงา
ประจำปีงบประมาณ พ.ศ. 2560 – 2562**

**จัดทำโดย
ฝ่ายส่งเสริมการท่องเที่ยว และการพาณิชย์
สำนักปลัดองค์การบริหารส่วนจังหวัด
องค์การบริหารส่วนจังหวัดพังงา**

คำนำ

นโยบายในการพัฒนาบริการและส่งเสริมการท่องเที่ยวเพื่อให้ประเทศไทยเป็นศูนย์กลางการท่องเที่ยวแห่งเอเชีย โดยกำหนดเป้าหมายหลักในการพัฒนาด้านสาธารณูปโภค ที่พัก สาธารณสุขพื้นฐาน การเข้าถึงแหล่งท่องเที่ยว รูปแบบการท่องเที่ยวที่หลากหลาย การเสนอวัฒนธรรมไทยที่เป็นเอกลักษณ์ การกำหนดมาตรฐานความปลอดภัยแก่นักท่องเที่ยว ซึ่งเป้าหมายดังกล่าวมีความจำเป็นต้องอาศัยความร่วมมือจากทุกฝ่าย เพื่อส่งเสริมให้การท่องเที่ยวของไทยได้พัฒนาอย่างเต็มศักยภาพ และบรรลุเป้าหมายได้ประโยชน์ด้วยกันทุกฝ่ายและมีความยั่งยืน นโยบายดังกล่าวมีความสำคัญต่อการส่งเสริมการท่องเที่ยวทุกระดับ โดยเฉพาะในระดับท้องถิ่น ประกอบกับแผนการกระจายอำนาจให้แก่องค์กรปกครองส่วนท้องถิ่นได้กำหนดให้การท่องเที่ยวแห่งประเทศไทยถ่ายโอนภารกิจด้านการท่องเที่ยวให้แก่องค์กรปกครองส่วนท้องถิ่น และนอกจากนี้งานด้านการส่งเสริมการท่องเที่ยวยังเป็นการกิจตามอำนาจหน้าที่ขององค์กรปกครองส่วนท้องถิ่นตามที่กฎหมายกำหนด องค์กรปกครองส่วนท้องถิ่น ซึ่งมีแหล่งท่องเที่ยวและกิจกรรมด้านการท่องเที่ยวควรมีแนวทางในการดำเนินการเพื่อให้เกิดประโยชน์สูงสุดต่อชุมชนและการท่องเที่ยวโดยรวมของประเทศ โดยยึดหลักการส่งเสริมการท่องเที่ยวตามที่การท่องเที่ยวแห่งประเทศไทยใช้เป็นแนวทางและแนวปฏิบัติในการดำเนินงานด้านการท่องเที่ยว

องค์การบริหารส่วนจังหวัดแพร่ เห็นว่าการจัดทำแผนส่งเสริมการท่องเที่ยวขององค์การบริหารส่วนจังหวัดแพร่ เป็นสิ่งสำคัญที่องค์กรปกครองส่วนท้องถิ่นพึงกระทำ เพื่อเป็นการพัฒนาและส่งเสริมการท่องเที่ยวเป็นไปในทิศทางที่ถูกต้องและเหมาะสม ซึ่งต้องใช้การวางแผนอย่างเป็นระบบ จากนั้นก็นำแผนงานและโครงการไปสู่การปฏิบัติ โดยมีการกำกับดูแลติดตามจนบรรลุวัตถุประสงค์ที่กำหนดไว้ จึงได้จัดทำแผนส่งเสริมการท่องเที่ยว ประจำปีงบประมาณ พ.ศ. 2560 - 2562 ขึ้น

องค์การบริหารส่วนจังหวัดแพร่

สารบัญ

หน้า

บทที่ ๑ สภาพทั่วไปและข้อมูลพื้นฐาน

๑.ด้านกายภาพ ๔

๒.ด้านการเมือง/การปกครอง ๙

๓.ประชากร ๑๑

๔.สภาพทางสังคม ๑๓

๕.ระบบบริการพื้นฐาน ๑๙

๖.ระบบเศรษฐกิจ ๒๑

๗.ทรัพยากรธรรมชาติ ๒๗

บทที่ ๒ การวิเคราะห์ศักยภาพและเป้าหมายการท่องเที่ยว

31

บทที่ ๓ แผนส่งเสริมการท่องเที่ยว

32 - 35

ส่วนที่ 1

สภาพทั่วไปและข้อมูลพื้นฐาน

ประวัติความเป็นมา

เมืองแพร่เป็นเมืองโบราณสร้างมาช้านานแล้วตั้งแต่อดีตกาลแต่ยังไม่ปรากฏหลักฐานแน่ชัดว่าสร้างขึ้นในสมัยใดและใครเป็นผู้สร้างเมืองแพร่เป็นเมืองที่ไม่มีประวัติของตนเองจารึกไว้ในที่ใดๆ โดยเฉพาะนอกจากปรากฏในตำนานพงศาวดารและจารึกของเมืองอื่นๆบ้างเพียงเล็กน้อยจากการศึกษาค้นคว้าและตรวจสอบหลักฐานจากตำนานเมืองเหนือพงศาวดารโยนกและศิลาจารึกพ่อขุนรามคำแหงเมืองแพร่น่าจะสร้างยุคเดียวกันกับกรุงสุโขทัย เชียงใหม่ลำพูน พะเยา น่าน

เมืองแพร่มีชื่อเรียกกันหลายอย่างตำนานเมืองเหนือเรียกว่า “พลนคร” หรือ “เมืองพล” ดังปรากฏในตำนานพระธาตุลำปางหลวง “เบื้องหน้าแต่นั้นนานมายังมีพระยาสามนตราองค์หนึ่งเสวยราชสมบัติในพลรัฐนครอันมีในทีใกล้กันกับลัมภกับปะนกร (ลำปาง) นี้ทราบว่ามีพระธาตุพระพุทธรูป มีในลัมภกับปะนกรก็ปราศจะใคร่ได้ ” ในสมัยขอมเรืองอำนาจราว พ.ศ. ๑๘๗๐-๑๕๖๐ นั้น พระนางจามเทวีได้แม่อำนางเข้าครอบครองดินแดนในเขตลันนาได้เปลี่ยนชื่อเมืองในเขตลันนาเป็นภาษาเขมร เช่น ลำพูนเป็นทริภุญไชย น่านเป็นนันทบุรี เมืองแพร่เป็นโกศยนคร หรือนครโกศยซึ่งที่ปรากฏในศิลาจารึกพ่อขุนรามคำแหงเรียกว่า “เมืองพล” และได้กลายเสียงตามหลักภาษาศาสตร์เป็น “แพร่” ชาวเมืองนิยมออกเสียงว่า “แป้”

ที่มา : หนังสือประวัติศาสตร์ไทยส่วนภูมิภาคจังหวัดแพร่

(แผนพัฒนาจังหวัดแพร่ พ.ศ.2557-2560 ฉบับทบทวนใหม่ พ.ศ.2560)

1. ด้านกายภาพ

1.1 ลักษณะที่ตั้งและอาณาเขต

จังหวัดแพร่ เป็นจังหวัดหนึ่งใน 17 จังหวัดภาคเหนือของประเทศไทย ตั้งอยู่ทางภาคเหนือตอนบนฝั่งแม่น้ำยมระหว่างเส้นรุ้งเหนือที่ 14.70 ถึง 18.44 องศา กับเส้นแวงตะวันตกที่ 99.58 ถึง 100.32 องศา อยู่สูงกว่าระดับน้ำทะเลปานกลางประมาณ 155 เมตร อยู่ห่างจากกรุงเทพมหานครตามทางหลวงหมายเลข 11 และ 101 ประมาณ 551 กิโลเมตร มีเนื้อที่ประมาณ 6,768.94 ตารางกิโลเมตร หรือประมาณ 4,086,625 ไร่ มีอาณาเขตติดต่อกับจังหวัดต่างๆ 5 จังหวัด คือ จังหวัดน่าน จังหวัดพะเยา จังหวัดอุตรดิตถ์ จังหวัดลำปาง และจังหวัดสุโขทัย ดังนี้

- ทิศเหนือ** เขตอำเภอสองแควและอำเภอร่องควาง ติดต่อกับอำเภอเวียงสา อำเภอนาหมื่น จังหวัดน่าน อำเภอปง จังหวัดพะเยา และอำเภอเมืองลำปาง อำเภองาว จังหวัดลำปาง
- ทิศใต้** เขตอำเภอเด่นชัยและอำเภอลอง ติดต่อกับอำเภอเมืองอุตรดิตถ์ อำเภอลับแล จังหวัดอุตรดิตถ์ และอำเภอศรีสัชนาลัย จังหวัดสุโขทัย
- ทิศตะวันออก** เขตอำเภอเมืองแพร่ และอำเภอร่องควาง ติดต่อกับอำเภอเวียงสา อำเภอนาหมื่น จังหวัดน่าน และอำเภอกำปูลา อำเภอลับแล จังหวัดอุตรดิตถ์
- ทิศตะวันตก** เขตอำเภอสองแคว อำเภอสอง และอำเภอลอง ติดต่อกับอำเภอสบปราบ อำเภอแม่ทะ และอำเภอเก็ จังหวัดลำปาง



ภาพแสดง ขอบเขต และที่ตั้งของจังหวัดแพร่

1.2 ภูมิประเทศ

จังหวัดแพร่ตั้งอยู่บนที่ราบระหว่างหุบเขา มีภูเขาล้อมรอบทั้ง 4 ทิศ พื้นที่มีลักษณะ:สูงทางตอนเหนือ และลาดต่ำลงมาทางใต้ ภายในมีลักษณะเป็นแอ่งคล้ายกระทะและเป็นที่ราบลาดเอียงตามทิศทางการไหลของแม่น้ำยม คล้ายกันกระทะ พื้นที่ราบของจังหวัดจะอยู่ระหว่างหุบเขา มี 2 แปลงใหญ่ คือ ที่ราบบริเวณพื้นที่อำเภอร้องกวาง อำเภอหนองม่วงไข่ อำเภอเมืองแพร่ อำเภอสูงเม่น และอำเภอเด่นชัย และอีกหนึ่งแปลงคือ บริเวณอำเภอลอง และอำเภอวังชัน ซึ่งที่ราบดังกล่าวใช้เป็นที่อยู่อาศัย และทำการเกษตร พื้นที่ส่วนใหญ่ประมาณร้อยละ 80 เป็นภูเขา และมีพื้นที่ราบเพียงร้อยละ 20 แม่น้ำสายสำคัญที่ไหลผ่าน คือแม่น้ำยม

ภูเขาสำคัญ ได้แก่ เทือกเขาพิปันน้ำกลาง ซึ่งทอดยาวตามแนวเหนือใต้ ผ่านอำเภอสองและอำเภอวังชัน ความสูงระหว่าง 300 – 1,200 เมตร เทือกเขาดิบน้ำทะเลและภูเขาพิปันน้ำตะวันออกซึ่งทอดยาวตามแนวเหนือใต้เช่นเดียวกัน เป็นเทือกเขาที่แบ่งเขตระหว่างจังหวัดแพร่และจังหวัดน่าน ความสูงระหว่าง 300- 1,500 เมตร เทือกเขาดิบน้ำทะเล มียอดเขาสูง ชื่อคอยหลวงภูคา

นอกจากทิวเขา 2 ทิวเขาใหญ่ดังกล่าวแล้ว ยังมีภูเขาที่สำคัญ เช่น คอยพญาฟ้อ คอยม่อนกระตัง คอยหน้าบาก คอยพริ้งกาม คอยกั้งคองเมือง คอยอ่าง คอยขุนเขียด คอยหลวง คอยปลาก้อ คอยก่อ คอยแปเมือง เขาสลับ คอยประนาง คอยพาคำ และคอยขุนห้วยฮ่อม

1.3 ลักษณะภูมิอากาศ

ลักษณะภูมิอากาศในเขตพื้นที่จังหวัดแพร่จัดอยู่ในลักษณะแบบฝนเมืองร้อนเฉพาะฤดูฝนหรือแบบทุ่งหญ้าเมืองร้อน (Tropical Savanna) บริเวณดังกล่าวอยู่ในเขตร่องอากาศเขตร้อน (Intertropical Convergence Zone) ปริมาณและการกระจายของฝนจะได้รับอิทธิพลจากลมมรสุม 2 ประเภท คือ ลมมรสุมตะวันตกเฉียงใต้ทำให้มีฝนตกชุกและลมตะวันออกเฉียงเหนือที่นำเอาอากาศหนาวและแห้งแล้งจากประเทศจีนมาปกคลุมทั่วบริเวณภาคเหนือของประเทศไทยนอกจากนี้เนื่องมาจากลักษณะพื้นที่ของจังหวัดแพร่เป็นแอ่งคล้ายกันกระทะลักษณะภูมิประเทศเป็นภูเขาจึงทำให้สภาพอากาศแตกต่างกันมากลักษณะภูมิอากาศของจังหวัดแพร่แบ่งเป็น 3 ฤดูกาล ได้แก่ ฤดูหนาว เริ่มในเดือนพฤศจิกายนถึงเดือนกุมภาพันธ์ ฤดูร้อน เริ่มประมาณเดือนมีนาคมถึงเดือนพฤษภาคม ฤดูฝน เริ่มประมาณเดือนมิถุนายนถึงเดือนตุลาคม

1.4 ลักษณะของดิน

ทรัพยากรธรณีของจังหวัดแพร่ จำแนกเป็น ทรัพยากรดิน และทรัพยากรแร่ธาตุ ในส่วนของทรัพยากรดินนั้น แบ่งตามลักษณะดิน เป็น 2 ประเภทหลัก คือ ดินเหนียวที่เหมาะสมแก่การปลูกข้าวมีพื้นที่อยู่ในเขตอำเภอเมืองแพร่ และดินร่วนมีกรดดินปะปนเหมาะแก่การทำการปลูกพืชไร่มีพื้นที่อยู่ทุกอำเภอในจังหวัดแพร่

ปัญหาเกี่ยวกับทรัพยากรดิน คือ จังหวัดแพร่ มีพื้นที่ดินที่เหมาะสมแก่การเกษตรอย่างจำกัดทำให้เกิดปัญหาบุกรุกทำลายป่า โดยเฉพาะเขตพื้นที่สูงถูกชาวเขาซึ่งส่วนใหญ่เป็นชาวกระเหรี่ยงและชาวม้งใช้พื้นที่เพื่อการเพาะปลูก โดยทำการถางป่าและเผาป่า ซึ่งเป็นเขตต้นน้ำลำธาร ทำให้เกิดผลกระทบต่อสิ่งแวดล้อม เช่น การกัดเซาะหน้าดิน การตกค้างของสารพิษและยาฆ่าแมลง ในดินเป็นจำนวนมาก และความอุดมสมบูรณ์ของดินค่อนข้างต่ำ

1.5 ลักษณะแหล่งน้ำ

จังหวัดแพร่ แบ่งทรัพยากรน้ำออกเป็น 2 ประเภท คือ แหล่งน้ำผิวดิน และแหล่งน้ำใต้ดิน ดังนี้

1.5.1 แหล่งน้ำผิวดิน หมายถึง แหล่งน้ำที่มีต้นกำเนิดจากธรรมชาติ เช่น แม่น้ำ ลำธารต่างๆ และแหล่งน้ำที่สร้างขึ้น ได้แก่ อ่างเก็บน้ำหรือแหล่งน้ำที่สร้างขึ้นเพื่อการชลประทานต่างๆ จังหวัดแพร่มีแหล่งน้ำผิวดินที่สำคัญ ดังนี้

แม่น้ำยม เป็นแม่น้ำที่ใหญ่ที่สุด และสำคัญที่สุดของจังหวัดต้นน้ำเกิดจากเทือกเขาพินน้ำในเขต อำเภอปง จังหวัดพะเยา ไหลผ่านทิศเหนือที่อำเภอสอง อำเภอนองม่วงไป อำเภอเมืองแพร่ อำเภอสูงเม่น อำเภอเด่นชัย และอำเภอวังชิ้น ตามลำดับ ระยะทางรวม 280 กิโลเมตร

ลุ่มน้ำจาว ต้นน้ำเกิดอยู่ในอำเภองาว จังหวัดลำปาง ไหลรวมกับลำห้วยต่างๆ พื้นที่ลุ่มน้ำส่วนใหญ่อยู่ในเขตจังหวัดลำปาง โดยไหลลงสู่แม่น้ำยมที่หน่วยพิทักษ์อุทยานแห่งชาติปากงาว ตำบลเตาปูน อำเภอสอง จังหวัดแพร่ จำนวน 446 ล้าน ลบ.ม./ปี อยู่ในเขตจังหวัดแพร่เพียง 24 ตร.กม.

แม่น้ำแม่คำมี ต้นน้ำเกิดจากบริเวณเทือกเขาทางเหนือในเขตอำเภอเวียงสา จังหวัดน่าน ไหลผ่านตำบลห้วยไร่ ตำบลไฟเือง ตำบลร่องกวาง ตำบลทุ่งศรี ตำบลร่องเข้ อำเภอร่องกวาง แล้วไหลลงสู่แม่น้ำยม บริเวณตำบลแม่คำมี อำเภอนองม่วงไป

น้ำแม่สอง เกิดจากห้วยต่าง ๆ บริเวณบ้านกงชาด ไหลผ่านบ้านปง บ้านคุ้ม บ้านกลาง บ้านศรีมูลเรือง แล้วไหลลงสู่แม่น้ำยมบริเวณบ้านท่าไร่ อำเภอสอง

น้ำแม่ยาง ต้นน้ำเกิดจากการรวมตัวของลำห้วยต่างๆ บริเวณม่อนหินกลิ้ง และแม่ยางหลวงจากดอยยาง เป็นลำน้ำแม่ยาง ไหลผ่านตำบลแม่ทราย แล้วไหลลงสู่แม่น้ำยมบริเวณบ้านปากยาง อำเภอนองม่วงไป จำนวน 47 ล้าน ลบ.ม./ปี มีพื้นที่ลุ่มน้ำประมาณ 307.3 ตร.กม. (รวมลุ่มน้ำห้วยแม่ยางน้อย)

น้ำแม่หล่าย ต้นน้ำเกิดจากห้วยต่าง ๆ ไหลมารวมกันกับน้ำแม่กางบริเวณบ้านเวียง ไหลผ่านบ้านปง บ้านศรีสิทธิ์ บ้านทุ่งล้อม บ้านวังเย็นแล้วไหลลงสู่แม่น้ำยมที่บ้านแม่หล่าย อำเภอเมืองแพร่

น้ำแม่สาย ต้นน้ำเกิดจากภูผาด่าน ในเขตอำเภอเมืองแพร่ ไหลผ่านบ้านป่าแดง บ้านห้วยบ่อทอง บ้านเหล่า แล้วไหลลงสู่แม่น้ำยม ที่บริเวณบ้านสบสาย อำเภอสูงเม่น

น้ำแม่แคม ต้นน้ำเกิดจากภูผาด่าน ไหลผ่านบ้านสวนเขื่อน บ้านกั้น บ้านเหมืองหม้อ แล้วไหลลงสู่แม่น้ำยมที่บริเวณอำเภอเมืองแพร่

น้ำแม่มาน ต้นน้ำเกิดจากภูผาฟ้อ ไหลผ่านตำบลห้วยฝาย ตำบลบ้านเหล่า ตำบลสูงเม่น แล้วไหลลงสู่แม่น้ำยม บริเวณบ้านร่องเสี้ยว อำเภอสูงเม่น

น้ำแม่พวก ต้นน้ำเกิดจากการรวมตัวของลำห้วยป่าไร่ จากม่อนด่านยาว แล้วรวมกับลำห้วยต่างๆ เป็นห้วยโฮ ไหลผ่านบ้านห้วยไร่ บรรจบกับห้วยลากปิ่นที่บ้านน้ำแรม รวมกับลำห้วยต่างๆ บริเวณบ้านแม่พวกเป็นลำน้ำแม่พวก ไหลผ่านเทศบาลตำบลเด่นชัย แล้วไหลลงสู่แม่น้ำยมบริเวณบ้านปากพวก อำเภอเด่นชัย จำนวน 62 ล้านลบ.ม./ปี มีพื้นที่ลุ่มน้ำประมาณ 323.6 ตร.กม.

น้ำแม่ตำ ต้นน้ำเกิดจากห้วยต่าง ๆ ทางด้านเหนือสุดของอำเภอลอง ไหลไปรวมกับลำน้ำแม่แลง ที่บ้านแป้น แล้วไหลผ่านบ้านม่อน บ้านน้ำดิบ บ้านแหลง บ้านพาลาย บ้านพามอก บ้านเกียงพา บ้านน้ำริน บ้านปางบ้านห้วยดอกไม้ บ้านต้นพึ้ง บ้านห้วยเรือ ลงสู่แม่น้ำยมบริเวณ บ้านปากตำ อำเภอลอง

น้ำแม่ลาน ต้นน้ำเกิดจากคอยจำเปิด แล้วไหลรวมกับลำห้วยสับ และลำห้วยต่างๆ ผ่านอ่างเก็บน้ำ ห้วยแม่ลาน เขตติดต่อกับจังหวัดลำปาง รวมเป็นลำห้วยแม่ลานไหลผ่านบ้านพาคอ ตำบลบ้านป็น แล้วไหลลงสู่แม่น้ำยมบริเวณวิทยาลัยการอาชีพลอง อำเภอลอง จำนวน 39 ล้านลบ.ม./ปี

น้ำแม่กาง ต้นน้ำเกิดจากการรวมตัวของลำห้วยต่าง ๆ จากยอดคอยต่างๆ เขตติดต่อกับจังหวัดลำปาง รวมเป็นลำห้วยแม่กาง ไหลผ่านบ้านเกี่ยม อ่างเก็บน้ำแม่กาง บ้านต้นพึ้ง แล้วไหลลงสู่แม่น้ำยมบริเวณบ้านปากกาง อำเภอลอง จำนวน 19 ล้านลบ.ม./ปี มีพื้นที่ลุ่มน้ำประมาณ 367.2 ตร.กม. (รวมลุ่มน้ำแม่ลาน-แม่จอก)

น้ำแม่พุง ต้นน้ำเกิดจากการรวมตัวของลำห้วยต่าง ๆ ในเขตอุทยานแห่งชาติเวียงโกศัยไหลผ่าน บ้านป่าคา บ้านปางม่วง บ้านปางโฮ บ้านปางมะโอ แล้วไหลลงสู่แม่น้ำยมบริเวณบ้านปากห้วยสรอย อำเภอวังชิ้น จำนวน 274 ล้านลบ.ม./ปี มีพื้นที่ลุ่มน้ำประมาณ 279.4 ตร.กม. (รวมลุ่มน้ำห้วยแม่เก็ง)

น้ำแม่สรอย ต้นน้ำเกิดจากการรวมตัวของลำห้วยแม่ตัด กับลำห้วยต่างๆ บริเวณบ้านป่าสักเป็นลำน้ำแม่สรอย ไหลผ่านบ้านป่าคา บ้านป่าม่วง บ้านปางโฮ บ้านปางมะโอ แล้วไหลลงสู่แม่น้ำยมบริเวณบ้านปากห้วย ตำบลสรอย อำเภอวังชิ้น

น้ำแม่แปง ต้นน้ำเกิดจากม่อนแม่แปง รวมกับลำห้วยต่าง ๆ บ้านแม่แปงแล้วไหลลงสู่แม่น้ำยมบริเวณบ้านป่ายุบ อำเภอวังชิ้น จำนวน 23 ล้านลบ.ม./ปี มีพื้นที่ลุ่มน้ำประมาณ 230 ตร.กม.

น้ำแม่สิน ต้นน้ำเกิดจากการรวมตัวของลำห้วยแม่สูง ที่มีต้นน้ำจากม่อนพาใต้ กับลำห้วยปานริม และลำห้วยต่างๆ ที่มีต้นน้ำจากบ้านป่าคา ไหลผ่านบ้านแม่สินบรรจบกับห้วยแม่สูงที่บ้านนาไร่หลวง แล้วไหลผ่านบ้านนาปลาถึง ตำบลนาพูน แล้วไหลลงสู่แม่น้ำยมบริเวณในเขตจังหวัดสุโขทัย จำนวน 92 ล้านลบ.ม./ปี มีพื้นที่ลุ่มน้ำประมาณ 357 ตร.กม. (รวมลุ่มน้ำห้วยแม่สูง)

แหล่งน้ำชลประทาน จังหวัดแพร่ มีแหล่งน้ำชลประทาน จำนวน ๒๒๘ แห่ง ประกอบด้วยแหล่งน้ำชลประทานขนาดใหญ่ จำนวน 1 แห่ง ได้แก่ ฟายแม่ยม ที่ส่งน้ำเข้าระบบชลประทานของจังหวัดผ่านทางคลองส่งน้ำสายใหญ่ฝั่งซ้ายและฝั่งขวา นอกจากนั้นก็จะเป็นแหล่งน้ำชลประทานขนาดกลาง จำนวน 7 แห่ง ขนาดเล็ก จำนวน 1๒๗ แห่ง โครงการชลประทานตามพระราชดำริ จำนวน ๓๖ แห่ง สถานีสูบน้ำด้วยไฟฟ้า จำนวน ๔๓ แห่ง และงานศูนย์บริการเกษตรกรเคลื่อนที่จำนวน ๑๔ แห่ง กระจายกันอยู่ทั่วทุกอำเภอของจังหวัดแพร่

ที่มา : ศูนย์บริหารจัดการน้ำ องค์การบริหารส่วนจังหวัดแพร่ ข้อมูล ณ เดือนพฤศจิกายน ๒๕๕๘

สรุป การพัฒนาการชลประทาน ในเขต จังหวัดแพร่ ตั้งแต่อดีต- พ.ศ.2558

ลำดับที่	ประเภท	จำนวน	พื้นที่			ความจุ/ ล้านลบ.ม
			แห่ง	ทั้งหมด	ชลประทาน	
1	โครงการชลประทานขนาดใหญ่	1	276,000	206,000	70,000	-
2	โครงการชลประทานขนาดกลาง	7	108,420	70,620	37,800	121,930
3	โครงการชลประทานขนาดเล็ก	127	137,430	35,540	101,890	24,250
4	โครงการชลประทานตามพระราชดำริ	36	61,730	15,955	45,775	27,815
5	สถานีสูบน้ำด้วยไฟฟ้า	43	36,350	8,950	27,400	-
6	งานศูนย์บริการเกษตรกรเคลื่อนที่	14	10,760	1,000	9760	1,249
รวม		228	630,690	338,065	292,625	175,244

ตารางที่ 1 แสดงผลการพัฒนาการชลประทานจังหวัดแพร่

ที่มา : โครงการชลประทานแพร่ ข้อมูล ณ เดือนกันยายน ๒๕๕๘
(แผนพัฒนาจังหวัดแพร่ พ.ศ.2557-2560 ฉบับทบทวนใหม่ พ.ศ.2560)

1.5.2 แหล่งน้ำใต้ดิน หรือแหล่งน้ำบาดาลในจังหวัดแพร่ วางตัวอยู่ในแนวเหนือใต้ขนานไปกับ แม่น้ำยม ในเขต
อำเภอสอง อำเภอร่องกวาง และอำเภอเด่นชัย พบอยู่ในความลึกไม่เกิน 150 – 200 เมตร และพบมากในระดับความลึก ระหว่าง
2 – 9 เมตร พื้นที่จังหวัดแพร่มีสภาพน้ำใต้ดินสามารถแบ่งออกได้ เป็น 4 ประเภท ดังนี้

สภาพน้ำใต้ดินที่ให้ปริมาณน้ำปานกลาง (100 – 200 แกลลอนต่อนาที) โดยทั่วไปน้ำมีคุณภาพดีแต่บางพื้นที่มีหินปูน
เจือปนอยู่ด้วยครอบคลุมพื้นที่บางส่วนและอำเภอร่องกวาง อำเภอสองและอำเภอสอง

สภาพน้ำใต้ดินที่ให้ปริมาณน้ำปานกลาง (100 – 200 แกลลอนต่อนาที) แต่เป็นน้ำมีคุณภาพต่ำ ครอบคลุมพื้นที่
บางส่วนของอำเภอสองและอำเภอร่องกวาง

สภาพน้ำใต้ดินที่ให้ปริมาณน้ำน้อย (10 – 100 แกลลอนต่อนาที)โดยทั่วไปน้ำมีคุณภาพดีพบบริเวณโคกโคไค้ครอบคลุมพื้นที่
บางส่วนของอำเภอวังชิ้น อำเภอเด่นชัย อำเภอสอง และอำเภอเมือง

สภาพน้ำใต้ดินที่ให้ปริมาณน้ำน้อย (10 – 100 แกลลอนต่อนาที) แต่เป็นน้ำมีคุณภาพต่ำครอบคลุมพื้นที่บางส่วนของอำเภอ
สอง อำเภอร่องกวาง อำเภอสูงเม่น อำเภอสอง และอำเภอเมือง

ปัญหาเกี่ยวกับทรัพยากรน้ำ จำแนก ดังนี้

1) ปัญหา น้ำผุดดิน คือ แหล่งน้ำที่มีอยู่ไม่สามารถใช้ประโยชน์ได้เต็มที่ เพราะดินแข็งและขาดระบบการจัดส่งน้ำที่ดี
จำนวนแหล่งน้ำไม่เพียงพอแก่การเกษตรและการอุปโภคบริโภคในฤดูแล้ง แต่ในฤดูหลากมีปัญหา น้ำท่วม นอกจากนี้ยังมีปัญหา
เรื่องคุณภาพน้ำในแม่น้ำสายสำคัญ ซึ่งเกิดจากมลพิษและการบุกรุกจากชาวบ้านทำให้เกิดสภาพเสื่อมโทรมและไม่มีแหล่งกักเก็บน้ำไว้
ใช้ในฤดูแล้งให้เพียงพอ

2) ปัญหา น้ำใต้ดิน คือ การใช้น้ำใต้ดินในปริมาณมาก ทำให้เกิดแผ่นดินทรุด หน้าดินแห้ง คุณภาพ น้ำใต้ดินเสื่อม
ไม่สามารถใช้อุปโภคและบริโภคได้และการแพร่ซึมของสารพิษจากยาฆ่าแมลงละลายปนเปื้อนอยู่ในน้ำ ใต้ดินเกินมาตรฐานที่จะนำมาใช้
อุปโภคและบริโภค

1.6 ลักษณะของไม้และป่าไม้

จังหวัดแพร่ มีจำนวนพื้นที่ป่าทั้งหมด 2,593,778.11 ไร่ เป็นพื้นที่ป่าเพื่อการอนุรักษ์ (โซน) จำนวน
1,746,046 ไร่ พื้นที่ป่าเพื่อการเกษตร (โซน A) จำนวน 28,725 ไร่ และพื้นที่ป่าเพื่อเศรษฐกิจ (โซน C) 1,202,117 ไร่

จำนวนและพื้นที่ป่าแยกประเภทได้ดังต่อไปนี้

๑. ป่าสงวนแห่งชาติ มีจำนวน 27 ป่า เนื้อที่ 2,976,888 ไร่

๒. วนอุทยานแห่งชาติ จำนวน 3 แห่ง* ได้แก่

๒.๑ วนอุทยานแพะเมืองผี มีพื้นที่จำนวน 167.53 ไร่

๒.๒ วนอุทยานดอยม่อนแก้ว – ม่อนเต็ง มีพื้นที่จำนวน 563 ไร่

๒.๓ วนอุทยานพาทลักหมื่น มีพื้นที่จำนวน 4,375 ไร่

๓. อุทยานแห่งชาติ มีจำนวน 4 แห่ง* ได้แก่

๓.๑ อุทยานแห่งชาติดอยพาดกลาง มีพื้นที่ป่า 117,968 ไร่

๓.๒ อุทยานแห่งชาติแม่มม มีพื้นที่ป่า 277,964.75 ไร่

๓.๓ อุทยานแห่งชาติเวียงโกศัย มีพื้นที่ป่า 129,978 ไร่

๓.๔ อุทยานแห่งชาติลำน้ำน่าน มีพื้นที่ป่า 174,900 ไร่

๔. เขตรักษาพันธุ์สัตว์ป่า จำนวน 2 แห่ง* ได้แก่

๔.1 เขตรักษาพันธุ์สัตว์ป่าลำน้ำน่านฝั่งขวา มีพื้นที่ป่า 80,374 ไร่

๔.2 เขตรักษาพันธุ์สัตว์ป่าดอยหลวง มีพื้นที่ป่า 60,625 ไร่

* เป็นเนื้อที่เฉพาะในจังหวัดแพร่

๕. สวนรุกชชาติ มีจำนวน 3 แห่ง ได้แก่ สวนรุกชชาติห้วยโธง สวนรุกชชาติช่อแฮ และสวนรุกชชาติห้วยทรายขาว
(ที่มา : สำนักงานทรัพยากรธรรมชาติและสิ่งแวดล้อมจังหวัดแพร่ ข้อมูล : ณ กุมภาพันธ์ 2557)

ปัญหาเกี่ยวกับทรัพยากรป่าไม้ ป่าไม้ได้ลดจำนวนลงจากการลักลอบตัดไม้และการกางป่าเพื่อปลูกพืชไร่ตามภูเขา

(ที่มา : สำนักงานทรัพยากรธรรมชาติและสิ่งแวดล้อมจังหวัดแพร่ (2556)

(แผนพัฒนาจังหวัดแพร่ พ.ศ.2557-2560 ฉบับทบทวนใหม่ พ.ศ.2560)

2. ด้านการเมือง/การปกครอง

2.1 เขตการปกครอง

จังหวัดแพร่ แบ่งการปกครองออกเป็น 8 อำเภอ 78 ตำบล 708 หมู่บ้าน 18 ชุมชน โดยองค์กรปกครองส่วนท้องถิ่นแบ่งออกเป็น องค์การบริหารส่วนจังหวัด 1 แห่ง เทศบาลเมือง 1 แห่ง เทศบาลตำบล 25 แห่ง และองค์การบริหารส่วนตำบล 57 แห่ง รายละเอียดดังนี้

ลำดับที่	อำเภอ	จำนวนตำบล	จำนวนหมู่บ้าน	ชุมชน	จำนวนเทศบาล	จำนวนอบต.	หมายเหตุ
1	เมืองแพร่	20	166	18	10	9	เทศบาลเมือง 1 แห่ง
2	ร้องกวาง	11	93	-	2	8	
3	สอง	9	90	-	6	5	
4	สูงเม่น	12	110	-	1	12	
5	เด่นชัย	5	52	-	3	4	
6	สอง	8	85	-	2	7	
7	วังชิ้น	7	77	-	1	7	
8	หนองม่วงไข่	6	35	-	1	5	
รวม		78	708	18	26	57	

(ที่มา : ที่ทำการปกครองจังหวัดแพร่ (ข้อมูล ณ เดือนมิถุนายน พ.ศ.2558)

(แผนพัฒนาจังหวัดแพร่ พ.ศ.2557-2560 ฉบับทบทวนใหม่ พ.ศ.2560)

๒.2 การเลือกตั้ง

องค์การบริหารส่วนจังหวัดแพร่ มีองค์รทางการเมืองตามพระราชบัญญัติองค์การบริหารส่วนจังหวัดจำนวน ๒ ส่วน คือ

1. คณะผู้บริหาร ประกอบด้วย นายกองค์การบริหารส่วนจังหวัดคนหนึ่งซึ่งมาจากการเลือกตั้งโดยตรงของประชาชนตามกฎหมายว่าด้วยการเลือกตั้งสมาชิกสภาท้องถิ่นหรือผู้บริหารท้องถิ่น ดำรงตำแหน่งคราวละ ๔ ปี และรองนายกองค์การบริหารส่วนจังหวัด ไม่เกิน ๒ คน ซึ่งมาจากการแต่งตั้งของนายกองค์การบริหารส่วนจังหวัด นายกองค์การบริหารส่วนจังหวัดมีอำนาจแต่งตั้งที่ปรึกษานายกองค์การบริหารส่วนจังหวัด หรือเลขานุการ นายกองค์การบริหารส่วนจังหวัด รวมกันไม่เกิน 5 คน

2 . สภาองค์การบริหารส่วนจังหวัด ประกอบด้วยสมาชิกสภาองค์การบริหารส่วนจังหวัด ซึ่งมาจากการเลือกตั้งโดยตรงของประชาชน ตามกฎหมายว่าด้วยการเลือกตั้งสมาชิกสภาท้องถิ่นหรือผู้บริหารท้องถิ่น สภาองค์การบริหารส่วนจังหวัดแพร่ ประกอบด้วยสมาชิก จำนวน 24 คน เขตเลือกตั้งจำนวน 24 เขต ประกอบด้วย

1) อำเภอเมืองแพร่ มี 6 เขตเลือกตั้ง

- เขตเลือกตั้งที่ 1 มีหน่วยเลือกตั้ง จำนวน 2 ตำบล ประกอบด้วย ตำบลในเวียง ตำบลกุ่มกวาว(บางส่วน)
- เขตเลือกตั้งที่ 2 มีหน่วยเลือกตั้ง จำนวน 3 ตำบล ประกอบด้วย ตำบลกุ่มกวาว(บางส่วน) ตำบลนาจักร ตำบลเหมืองหม้อ
- เขตเลือกตั้งที่ 3 มีหน่วยเลือกตั้ง จำนวน 4 ตำบล ประกอบด้วย ตำบลป่าแม่ ตำบลลำข่า ตำบลลวงธง ตำบลลวงหงส์
- เขตเลือกตั้งที่ 4 มีหน่วยเลือกตั้ง จำนวน 4 ตำบล ประกอบด้วย ตำบลแม่คำมี ตำบลแม่ท่าย ตำบลกุ่มโฮ้ง ตำบลแม่ยม
- เขตเลือกตั้งที่ 5 มีหน่วยเลือกตั้ง จำนวน 4 ตำบล ประกอบด้วย ตำบลห้วยม้า ตำบลน้ำข่า ตำบลบ้านกั้น ตำบลร่องฟอง
- เขตเลือกตั้งที่ 6 มีหน่วยเลือกตั้ง จำนวน 4 ตำบล ประกอบด้วย ตำบลช่อแฮ ตำบลป่าแดง ตำบลสวนเขื่อน ตำบลกาญจนา

2) อำเภอสูงเม่น มี 4 เขตเลือกตั้ง

- เขตเลือกตั้งที่ 1 มีหน่วยเลือกตั้ง จำนวน 4 ตำบล ประกอบด้วย ตำบลสบสาย ตำบลพระหลวง ตำบลบ้านปาง ตำบลสูงเม่น
- เขตเลือกตั้งที่ 2 มีหน่วยเลือกตั้ง จำนวน 2 ตำบล ประกอบด้วย ตำบลเวียงทอง ตำบลร่องภาค
- เขตเลือกตั้งที่ 3 มีหน่วยเลือกตั้ง จำนวน 4 ตำบล ประกอบด้วย ตำบลบ้านภาศ ตำบลดอนมูล ตำบลบ้านเหล่า ตำบลบ้านกวาง
- เขตเลือกตั้งที่ 4 มีหน่วยเลือกตั้ง จำนวน 2 ตำบล ประกอบด้วย ตำบลน้ำข่า ตำบลห้วยฟาย

3) อำเภอเด่นชัย มี 2 เขตเลือกตั้ง

- เขตเลือกตั้งที่ 1 มีหน่วยเลือกตั้ง จำนวน 2 ตำบล ประกอบด้วย ตำบลเด่นชัย ตำบลปงป่าหวาย
- เขตเลือกตั้งที่ 2 มีหน่วยเลือกตั้ง จำนวน 3 ตำบล ประกอบด้วย ตำบลไทรย้อย ตำบลห้วยไร่ ตำบลแม่จิว

4) อำเภอหนองม่วงไข่ มี 1 เขตเลือกตั้ง

- เขตเลือกตั้งที่ 1 มีหน่วยเลือกตั้ง จำนวน 6 ตำบล ประกอบด้วย ตำบลหนองม่วงไข่ ตำบลแม่คำมี ตำบลท่าหนักธรรม ตำบลน้ำริด ตำบลลวงหลวง ตำบลกุ่มแก้ว

5) อำเภอลอง มี 3 เขตเลือกตั้ง

- เขตเลือกตั้งที่ 1 มีหน่วยเลือกตั้ง จำนวน 2 ตำบล ประกอบด้วย ตำบลห้วยอ้อ, ตำบลหัวทุ่ง
- เขตเลือกตั้งที่ 2 มีหน่วยเลือกตั้ง จำนวน 3 ตำบล ประกอบด้วย ตำบลบ้านปิน ตำบลตำพามอก ตำบลเวียงต้า
- เขตเลือกตั้งที่ 3 มีหน่วยเลือกตั้ง จำนวน 4 ตำบล ประกอบด้วย ตำบลปอเหล็กทอง ตำบลกุ่มแล้ง ตำบลปากกาง ตำบลแม่ปาน

6) อำเภอสอง มี 3 เขตเลือกตั้ง

- เขตเลือกตั้งที่ 1 มีหน่วยเลือกตั้ง จำนวน 3 ตำบล ประกอบด้วย ตำบลบ้านกลาง ตำบลบ้านทูนตำบลทุ่งน้ำ
- เขตเลือกตั้งที่ 2 มีหน่วยเลือกตั้ง จำนวน 2 ตำบล ประกอบด้วย ตำบลสะเอียบ ตำบลตาปูน
- เขตเลือกตั้งที่ 3 มีหน่วยเลือกตั้ง จำนวน 3 ตำบล ประกอบด้วย ตำบลห้วยทราย ตำบลแดนชุมพลตำบลหัวเมือง

7) อำเภอร่องกวาง มี 3 เขตเลือกตั้ง

- เขตเลือกตั้งที่ 1 มีหน่วยเลือกตั้ง จำนวน 4 ตำบล ประกอบด้วย ตำบลร่องกวาง ตำบลแม่ทราย ตำบลไฟโขน ตำบลห้วยไร่
- เขตเลือกตั้งที่ 2 มีหน่วยเลือกตั้ง จำนวน 4 ตำบล ประกอบด้วย ตำบลแม่ยางตาล ตำบลแม่ยางฮ่อตำบลแม่ยางร้อง ตำบลร้องเข็ม
- เขตเลือกตั้งที่ 3 มีหน่วยเลือกตั้ง จำนวน 3 ตำบล ประกอบด้วย ตำบลบ้านเวียง ตำบลน้ำเลา ตำบลทุ่งศรี

8) อำเภอวังชิ้น มี 2 เขตเลือกตั้ง

- เขตเลือกตั้งที่ 1 มีหน่วยเลือกตั้ง จำนวน 4 ตำบล ประกอบด้วย ตำบลวังชิ้น ตำบลแม่พุง ตำบลป่าสักตำบลสรอย
- เขตเลือกตั้งที่ 2 มีหน่วยเลือกตั้ง จำนวน 3 ตำบล ประกอบด้วย ตำบลแม่ป้าก ตำบลแม่เก็ง ตำบลนาพูน

3. ประชากร

3.1 ข้อมูลเกี่ยวกับจำนวนประชากร

จังหวัดแพร่มีจำนวนประชากร 452,940 คน (ลดลงจากปี 255๗ 1,611 คน คิดเป็นร้อยละ 0.35) จำแนกเป็นชาย 219,732 คน (ร้อยละ 48.51) หญิง 233,208 คน (ร้อยละ 51.49) จำนวนครัวเรือน 170,435 ครัวเรือน (เพิ่มขึ้นจากปี ๒๕๕๗ จำนวน 1,457 ครัวเรือน คิดเป็นร้อยละ 0.86)

ตารางแสดงจำนวนประชากรแยกเพศ รายอำเภอ

อำเภอ	ชาย	หญิง	รวม	จำนวนบ้าน
อำเภอเมืองแพร่	56,788	62,626	119,414	49,252
อำเภอร่องกวาง	36,733	39,670	76,403	28,531
อำเภอลอง	18,201	18,226	36,427	14,524
อำเภอสูงเม่น	24,900	26,139	51,039	18,207
อำเภอเด่นชัย	23,854	25,670	49,515	17,863
อำเภอสอง	27,434	28,034	55,468	19,588
อำเภอวังชิ้น	23,285	23,288	46,573	15,766
อำเภอหนองม่วงไข่	8,537	9,555	18,092	6,704
รวม	219,732	233,208	452,940	170,435

ตารางที่ 3 แสดงจำนวนประชากรและครัวเรือน

ที่มา : ปกครองจังหวัดแพร่ (ณ เดือนมิถุนายน 2558)

(แผนพัฒนาจังหวัดแพร่ พ.ศ.2557-2560 ฉบับทบทวนใหม่ พ.ศ.2560)

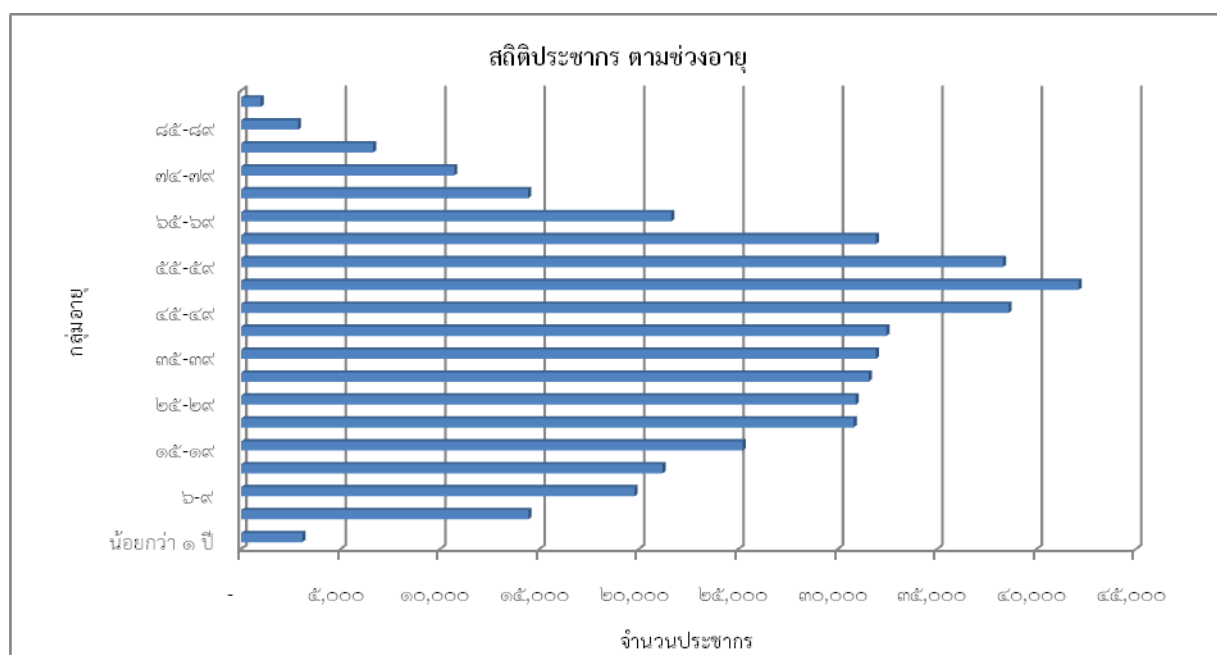
3.2 ช่วงอายุและจำนวนประชากร

จำนวนประชากรจำแนกได้ตามกลุ่มอายุ ดังนี้

กลุ่มอายุ	ชาย	หญิง	รวม	% ชาย	% หญิง
น้อยกว่า 1 ปี	1,543	1,504	3,047	50.64	49.36
1-4	7,337	7,116	14,453	50.76	49.24
5-9	10,218	9,571	19,789	51.63	48.37
10-14	10,939	10,258	21,197	51.61	48.39
15-19	12,870	12,359	25,229	51.01	48.99
20-24	15,399	15,417	30,816	49.97	50.03
25-29	15,867	15,046	30,913	51.33	48.67
30-34	16,136	15,432	31,568	51.12	48.88
35-39	16,173	15,750	31,923	50.66	49.34
40-44	15,873	16,587	32,460	48.90	51.10
45-49	18,278	20,323	38,601	47.35	52.65
50-54	19,782	22,336	42,118	46.97	53.03
55-59	17,882	20,436	38,318	46.67	53.33
60-64	14,782	17,148	31,930	46.30	53.70
65-69	9,850	11,790	21,640	45.52	54.48
70-74	6,346	8,084	14,430	43.98	56.02
74-79	4,459	6,264	10,723	41.58	58.42
81-84	2,571	4,072	6,643	38.70	61.30
85-89	1,136	1,729	2,865	39.65	60.35
90 ขึ้นไป	407	582	989	41.15	58.85
รวม	217,848	231,804	449,652	48.45	51.55

ตารางที่ 4 แสดงจำนวนประชากรและครัวเรือน

ที่มา : ศูนย์บริหารการทะเบียน ภาค 5 สาขาแพร่ (ณ เดือนกันยายน 2559)



กราฟฟีกที่ 1 แสดงจำนวนประชากรตามช่วงอายุ

4. สภาพทางสังคม

4.1 การศึกษา

1.1 การศึกษาขั้นพื้นฐาน ได้แก่ สถานศึกษาตั้งแต่ระดับก่อนประถมศึกษา มัธยมศึกษาตอนต้นและมัธยมศึกษาตอนปลาย มีโรงเรียนในสังกัดสำนักงานเขตพื้นที่การศึกษาประถมศึกษาแพร่ เขต 1 จำนวน 123 แห่ง สังกัดสำนักงานเขตพื้นที่การศึกษาประถมศึกษาแพร่เขต 2 จำนวน 132 แห่ง และสังกัดสำนักงานเขตพื้นที่การศึกษามัธยมศึกษาเขต 37 จำนวน 16 แห่ง

หน่วยงาน	จำนวนร.ส.ทั้งหมด	จำนวนนักเรียน			จำนวนห้องเรียน			จำนวนครู		
		ปี 2556	ปี 2557	ปี 2558	ปี 2556	ปี 2557	ปี 2558	ปี 2556	ปี 2557	ปี 2558
สพป.แพร่เขต ๑	123	12,867	12,476	12,094	1,040	1,016	1,014	1,055	1,008	978
สพป.แพร่เขต ๒	132	11,498	11,133	10,789	1,224	1,133	1,098	1,055	1,041	1,008
สพม. ๓๗ (แพร่)	16	17,223	16,036	14,841	477	455	436	1,015	963	1,018
รวม	271	41,588	39,645	37,724	2,741	2,606	2,548	3,125	3,012	3,004

ตารางที่ 5 แสดงจำนวนสถานศึกษาและจำนวนนักเรียนจำนวนห้องเรียนจำนวนครูแยกสังกัด

อำเภอ	จำนวนโรงเรียน			นักเรียนปี 2556			นักเรียนปี 2557			นักเรียนปี 2558		
	สพป.พ.ร.1	สพป.พ.ร.๒	สพม.37	สพป.พ.ร.1	สพป.พ.ร.๒	สพม.37	สพป.พ.ร.1	สพป.พ.ร.๒	สพม.37	สพป.พ.ร.1	สพป.พ.ร.๒	สพม.37
เมืองแพร่	50	-	6	6,078	-	8,347	5,910	-	7,919	3,656	-	7,423
ร่องขวาง	32	-	1	2,857	-	1,432	2,714	-	1,364	2,642	-	1,212
สอง	33	-	2	3,293	-	1,411	3,257	-	1,280	3,207	-	1,186
หนองม่วงไข่	8	-	1	639	-	666	595	-	656	589	-	586
สูงเม่น	-	34	2	-	2,254	1,816	-	2,144	1,549	-	2,082	1,326
ลอง	-	37	1	-	3,774	1,505	-	3,610	1,367	-	3,493	1,307
เด่นชัย	-	20	1	-	1,830	775	-	1,817	762	-	1,791	721
วังชิ้น	-	41	2	-	3,640	1,271	-	3,562	1,139	-	3,423	1,080
รวม	123	132	16	12,867	11,498	17,223	12,476	11,133	16,036	12,094	10,789	14,841

ตารางที่ 6 แสดงจำนวนสถานศึกษาและจำนวนนักเรียนแยกสังกัดแยกรายอำเภอ

ที่มา : สำนักงานเขตพื้นที่การศึกษาประถมศึกษาแพร่เขต ๑ ข้อมูล ณ กันยายน ๒๕๕๘

(แผนพัฒนาจังหวัดแพร่ พ.ศ.2557-2560 ฉบับทบทวนใหม่ พ.ศ.2560)

1.2 ระดับอาชีวศึกษา มีสถานศึกษาในสังกัดสำนักงานคณะกรรมการอาชีวศึกษาซึ่งเปิดสอนในระดับปวช. และ ปวส. จำนวน 6 แห่ง ได้แก่ วิทยาลัยเทคนิคแพร่ วิทยาลัยอาชีวศึกษาแพร่ วิทยาลัยเกษตรและเทคโนโลยีแพร่ วิทยาลัยสารพัดช่างแพร่ วิทยาลัยการอาชีพสอง และ วิทยาลัยการอาชีพลอง

สถานศึกษา	จำนวนนักเรียน (คน)			จำนวนครู (คน)	จำนวนห้องเรียน (ห้อง)
	ปวช.	ปวส.	รวม		
วิทยาลัยเทคนิคแพร่	1,924	1,269	3,193	137	100
วิทยาลัยอาชีวศึกษาแพร่	1,279	708	1,987	83	80
วิทยาลัยเกษตรและเทคโนโลยีแพร่	388	211	599	46	29
วิทยาลัยสารพัดช่างแพร่	273	105	378	34	25
วิทยาลัยการอาชีพสอง	375	139	514	36	33
วิทยาลัยการอาชีพลอง	551	182	733	30	42
รวม	4,790	2,614	7,404	366	309

ตารางที่ 7 ข้อมูลจำนวนนักเรียนครูและห้องเรียนจำนวนห้องเรียน

ที่มา : วิทยาลัยเทคนิคแพร่/วิทยาลัยอาชีวศึกษาแพร่/วิทยาลัยเกษตรและเทคโนโลยีแพร่/วิทยาลัยสารพัดช่างแพร่/
วิทยาลัยการอาชีพสอง/วิทยาลัยการอาชีพลอง ข้อมูล ณ มกราคม 2558
(แผนพัฒนาจังหวัดแพร่ พ.ศ.2557-2560 ฉบับทบทวนใหม่ พ.ศ.2560)

1.3 ระดับอุดมศึกษา มีการจัดตั้งสาขาหรือหน่วยการสอนระดับอุดมศึกษาจำนวน 5 แห่ง ได้แก่ มหาวิทยาลัยแม่โจ้-แพร่เฉลิมพระเกียรติ มหาวิทยาลัยรามคำแหงสาขาวิทยบริการเฉลิมพระเกียรติจังหวัดแพร่ มหาวิทยาลัยราชภัฏอุตรดิตถ์วิทยาเขตแพร่ มหาวิทยาลัยมหาจุฬาลงกรณราชวิทยาลัยวิทยาเขตแพร่ และ วิทยาลัยชุมชนแพร่

สถานศึกษา	จำนวนนักศึกษา (คน)			จำนวนครู/ อาจารย์ (คน)	จำนวนอาจารย์ พิเศษ(คน)	จำนวนห้องเรียน (คน)
	อนุปริญญา	ปริญญา	รวม			
ม.แม่โจ้-แพร่เฉลิมพระเกียรติ	-	2,154	2,154	94	-	85
ม.รามคำแหงสาขาวิทยบริการเฉลิมพระเกียรติจังหวัดแพร่	-	656	656	-	-	6
ม.ราชภัฏอุตรดิตถ์วิทยาเขตแพร่	-	163	163	15	-	12
ม.มหาจุฬาลงกรณราชวิทยาลัยวิทยาเขตแพร่	-	520	520	31	-	8
วิทยาลัยชุมชนแพร่	455	-	455	56	-	20
รวม	455	3,493	3,948	196	-	131

ตารางที่ 8 ข้อมูลจำนวนนักเรียนครูและห้องเรียนจำนวนห้องเรียน

ที่มา : ม.แม่โจ้-แพร่เฉลิมพระเกียรติ/ม.รามคำแหงสาขาวิทยบริการเฉลิมพระเกียรติจังหวัดแพร่/ม.ราชภัฏอุตรดิตถ์
วิทยาเขตแพร่/ม.มหาจุฬาลงกรณราชวิทยาลัยวิทยาเขตแพร่/วิทยาลัยชุมชนแพร่ ข้อมูล ณ มกราคม 2558
(แผนพัฒนาจังหวัดแพร่ พ.ศ.2557-2560 ฉบับทบทวนใหม่ พ.ศ.2560)

1.4 สำนักงานส่งเสริมการศึกษานอกระบบและการศึกษาตามอัธยาศัยจังหวัดแพร่ เป็นหน่วยงานที่รับผิดชอบจัดการศึกษาระดับประถมศึกษาถึงระดับมัธยมศึกษาตอนปลาย และระดับปวช. ปัจจุบันมีนักศึกษา กศน. จำนวน 7,238 คน ครูจำนวน 120 คน และกศน.ตำบล จำนวน 78 แห่ง

สถานศึกษา	จำนวนนักศึกษา กศน. (คน)					จำนวนกศน.ตำบล (แห่ง)
	ประถม	มัธยมศึกษาตอนต้น	มัธยมศึกษาตอนปลาย	ปวช.	รวม (คน)	
กศน.อำเภอเมืองแพร่	362	614	1,058	49	2,083	20
กศน.อำเภอเด่นชัย	96	135	334	-	565	5
กศน.อำเภอสูงเม่น	104	337	552	86	1,079	12
กศน.อำเภอร้องกวาง	77	333	601	-	1,011	11
กศน.ลอง	20	224	400	-	644	9
กศน.สอง	81	186	389	-	656	8
กศน.วังชิ้น	57	213	361	-	631	7
กศน.หนองม่วงไข่	64	192	313	-	569	6
รวม	861	2,234	4,008	135	7,238	78

ตารางที่ 9 ข้อมูลจำนวนนักศึกษา กศน.

ที่มา : สำนักงานส่งเสริมการศึกษานอกระบบและการศึกษาตามอัธยาศัยจังหวัดแพร่ ข้อมูล ณ มกราคม 2558
(แผนพัฒนาจังหวัดแพร่ พ.ศ.2557-2560 ฉบับทบทวนใหม่ พ.ศ.2560)

1.5 โรงเรียนในสังกัดองค์การบริหารส่วนจังหวัดแพร่ จำนวน 3 โรงเรียน

1. โรงเรียนองค์การบริหารส่วนจังหวัดแพร่ บ้านไผ่ย่อย ตำบลน้ำเลา อำเภอวังทอง รับโอนเมื่อวันที่ 16 สิงหาคม 2549 จำนวนครู 16 คน ลูกจ้างประจำจำนวน 1 คน บุคลากรสนับสนุนการสอน จำนวน 1 คน และนักเรียน จำนวน 198 คน

2. โรงเรียนกีฬาองค์การบริหารส่วนจังหวัดแพร่ (พัฒนาประชูปทุมกันท์) ตำบลกุ่มแก้ว อำเภอนองม่อธิปไตย เมื่อวันที่ 5 กันยายน 2549 จำนวนครู 34 คน ลูกจ้างประจำจำนวน 2 คน บุคลากรสนับสนุนการสอน จำนวน 3 คน และนักเรียน จำนวน 499 คน

3. โรงเรียนองค์การบริหารส่วนจังหวัดแพร่ เด่นชัยวิทยา ตำบลเด่นชัย อำเภอด่านซ้าย จัดตั้งเป็นโรงเรียนในสังกัดองค์การบริหารส่วนจังหวัดแพร่ เมื่อวันที่ 1 เมษายน 2550 จำนวนครู 31 คน บุคลากรสนับสนุนการสอน จำนวน 8 คน นักเรียน จำนวน 550 คน (ข้อมูล ณ เดือนกุมภาพันธ์ 2557)

4.2 สาธารณสุข

1) สถานบริการสาธารณสุขภาครัฐ

สถานบริการสาธารณสุขของรัฐของจังหวัดแพร่ ประกอบด้วยโรงพยาบาลทั่วไป 520 เตียง จำนวน 1 แห่ง โรงพยาบาลสมเด็จพระยุพราช 30 เตียง จำนวน 1 แห่ง โรงพยาบาลชุมชน 30 เตียง จำนวน 6 แห่ง โรงพยาบาลส่งเสริมสุขภาพตำบล (รพ.สต.) จำนวนทั้งหมด 119 แห่ง แยกเป็นรพ.สต.เดี่ยว จำนวน 6 แห่ง รพ.สต.เครือข่าย จำนวน 44 แห่ง สถานบริการสาธารณสุขชุมชน 2 แห่ง สัดส่วนโรงพยาบาลส่งเสริมสุขภาพตำบลต่อประชากรทั้งหมด เท่ากับ 1 : 3,845

อำเภอ	โรงพยาบาล (จำนวน/เตียง)		สัดส่วนเตียงต่อประชากร	รพ.สต.	สสช.	รพ.สต.	
	รพท.	รพช.				เดี่ยว	เครือข่าย
เมือง	1/520		1 : 230	27	0	2	11
วังทอง	-	1/30	1 : 1,662	16	2	0	6
ลอง	-	1/30	1 : 1,852	14	0	1	5
สูงเม่น	-	1/30	1 : 2,555	16	0	1	7
เด่นชัย	-	1/30	1 : 1,213	8	0	1	3
สอง	-	1/30	1 : 1,704	15	0	1	5
วังชิ้น	-	1/30	1 : 1,566	17	0	0	5
หนองม่วงไข่	-	1/30	1 : 605	6	0	0	2
รวม	1/520	7/240	1 : 597	119	2	6	44

ตารางที่ 10 แสดงจำนวนโรงพยาบาลส่งเสริมสุขภาพชุมชนและสถานบริการสาธารณสุขชุมชนรายอำเภอ จังหวัดแพร่ พ.ศ. 2558

ที่มา: สำนักงานสาธารณสุขจังหวัดแพร่ ข้อมูล ณ กันยายน ๒๕๕๘

(แผนพัฒนาจังหวัดแพร่ พ.ศ.2557-2560 ฉบับทบทวนใหม่ พ.ศ.2560)

2.) สถานบริการสาธารณสุขภาคเอกชน

สถานบริการด้านสุขภาพภาคเอกชน สถานบริการด้านสุขภาพภาคเอกชน จำแนกเป็นโรงพยาบาลเอกชน 2 แห่ง สถานพยาบาลชนิดที่ไม่มีเตียงพบว่ามีสาขาเวชกรรมมากที่สุด จำนวน 38 แห่ง รองลงมา ได้แก่สาขาการพยาบาลและ พดุงครรภ์จำนวน 33 แห่ง สาขาเวชกรรมเฉพาะทางจำนวน 21 แห่ง และสาขากันตกรรมจำนวน 20 แห่ง มีร้านขายยาแผน บังคับ (ขย.1) ทั้งหมด จำนวน 65 แห่ง ร้านขายยาแผนบังคับบรรจสุริจ (ขย.2) จำนวน 36 แห่ง มีสถานที่ผลิตยาแผน โบราณ จำนวน 13 แห่ง ร้านขายยาสัตว์ (ขย.3) จำนวน 6 แห่ง และสถานที่ผลิตอาหารเข้าข่ายโรงงาน จำนวน 21 แห่ง

ประเภทสถานประกอบการ	อำเภอ								รวม
	เมือง	สูงเม่น	เด่นชัย	หนองม่วง ไข่	ร่องกวาง	สอง	ลอง	วังชิ้น	
1. ข้อมูลสถานประกอบการด้านผลิตภัณฑ์สุขภาพ	115	36	23	15	23	25	26	11	274
1.1 ผลิตภัณฑ์ด้านยา									
1.1.1 ร้านขายยาแผนบังคับ (ขย.1)	35	13	2	3	4	2	3	3	65
- เจ้าของไม่ใช่เภสัชกร	14	3	1	0	0	1	0	1	20
- เจ้าของเป็นเภสัชกร	27	10	1	3	4	1	3	2	51
1.1.2 ร้านขายยาแผนบังคับบรรจสุริจ (ขย.2)	11	5	4	1	3	3	4	1	32
1.1.3 ร้านขายยาสัตว์ (ขย.3)	3	0	1	0	0	0	2	0	6
1.1.4 ร้านขายยาแผนโบราณ (ขย.)	5	0	0	0	0	1	0	0	6
1.2 สถานที่ผลิตยาแผนโบราณ	11	1	0	0	1	0	0	0	13
1.3 ผลิตภัณฑ์วัตถุออกฤทธิ์									
1.3.1 ร้านขายยาที่จำหน่ายวัตถุออกฤทธิ์ 3/4	3	1	0	0	0	0	0	0	4
1.1.4 ร้านขายยาแผนโบราณ (ขย.)	5	0	0	0	0	1	0	0	6

ตารางที่ 11 แสดงข้อมูลสถานประกอบการด้านผลิตภัณฑ์สุขภาพและบริการสุขภาพจังหวัดแพร่

วันที่ 31 พฤษภาคม 2558

ที่มา: สำนักงานสาธารณสุขจังหวัดแพร่ ข้อมูล ณ กันยายน ๒๕๕๘

(แผนพัฒนาจังหวัดแพร่ พ.ศ.2557-2560 ฉบับทบทวนใหม่ พ.ศ.2560)

4.3 อาชญากรรม

คดีอาญาที่สำคัญ จำแนกตามประเภทความผิด พ.ศ.2558 (ม.ค.58 – ธ.ค.58)

ประเภทความผิด	จำนวนคดีที่เกิด	จำนวนคดีที่จับกุมได้ (คน)
คดีความผิดต่อชีวิต ร่างกาย และเพศ	113	68
คดีประทุษร้ายต่อทรัพย์สิน	275	114
คดีที่นำสนใจ	588	202
คดีที่รัฐเป็นผู้เสียหาย	2,449	2,616
รวม	3,425	3,000

ตารางที่ 14 แสดงจำนวนคดีอาญา พ.ศ. 2558

ที่มา : ตำรวจภูธรจังหวัดแพร่ (กุมภาพันธ์ 2559)

(แผนพัฒนาสามปี พ.ศ.2560-2562 องค์การบริหารส่วนจังหวัดแพร่)

4.4 ยาเสพติด

จังหวัดแพร่เป็นพื้นที่จังหวัดตอนใน มีเขตติดต่อกับจังหวัดต่างๆ ในภาคเหนือตอนบน สภาพพื้นที่ ส่วนใหญ่เป็น พื้นที่ภูเขาร้อยละ 80 และมีเส้นทางคมนาคมหลักผ่านจึงเป็นปัจจัยที่นักค้าใช้เป็นเส้นทางลำเลียง ยาเสพติดผ่านจังหวัดแพร่ เพื่อ นำเข้าพื้นที่ตอนในของประเทศ

(๑) สถานการณ์การแพร่ระบาดของยาเสพติด

พื้นที่แพร่ระบาดของยาเสพติด ยังคงมีการแพร่ระบาดของยาเสพติด ในพื้นที่ทุกอำเภอ โดยเฉพาะยาบ้า ส่วนใหญ่เป็นผู้นิยมและค้ารายย่อย โดยปรากฏข่าวสารมีแหล่งพักยาเสพติดในหมู่บ้านชาวเขาเผ่าม้ง เขตติดต่อ อำเภอร้องกวาง จังหวัดแพร่ – อ.เวียงสา จังหวัดน่าน ซึ่งจะมีกลุ่มผู้ค้ารายย่อยลักลอบขึ้นไปซื้อและนำยาเสพติด ลงมาจำหน่ายในพื้นที่ จังหวัดแพร่ ส่วนผู้ค้ารายสำคัญยังไม่ปรากฏข้อมูลข่าวสารผู้ค้ารายสำคัญ ประกอบกับในห้วงที่ผ่านมาได้มีการจับกุมนักค้ายาเสพติดรายสำคัญได้ที่บริเวณด่านตรวจ/จุดตรวจซึ่งเป็นกลุ่มบุคคลที่มีภูมิสำเนาในพื้นที่ จังหวัดแพร่

(๒) สถานการณ์การผลิต

(2.2) การผลิตยาบ้า ไม่ปรากฏข่าวสารการผลิตในพื้นที่

(2.3) การลักลอบปลูกฝิ่น ไม่ปรากฏข่าวสารการปลูกในพื้นที่

(2.4) การลักลอบปลูกกัญชา มีการลักลอบเพาะปลูกกัญชาในเขตพื้นที่ อำเภอเมืองแพร่ อำเภอร้องกวาง

อำเภอสองและ อำเภอลอง (รายย่อย)

(๓) สถานการณ์การนำเข้า จังหวัดแพร่ไม่มีพื้นที่ติดกับแนวชายแดนของประเทศเพื่อนบ้านจึงไม่มีการลักลอบนำเข้ายาเสพติดพบเพียงการลักลอบลำเลียงผ่านเส้นทางในพื้นที่จังหวัดแพร่

(๔) ติดยาที่มีการแพร่ระบาด ได้แก่ ยาบ้า กัญชา ไอซ์

(๕) สถานการณ์การยึดยาเสพติดของกลาง พบว่ามีปริมาณของกลางที่จับกุมได้เพิ่มขึ้นทุกปี

(๖) การเฝ้าระวังปัญหาการลักลอบนำเข้ายาเสพติด

(6.1) เส้นทางลำเลียงยาเสพติด-เส้นทางจังหวัดเชียงราย-จังหวัดพะเยา-อำเภองาว จังหวัดลำปาง - อำเภอสอง จังหวัดแพร่ (ทางหลวง หมายเลข 103) - เส้นทาง อำเภอเชียงแสน จังหวัดเชียงราย-จังหวัดพะเยา-อำเภอสอง จังหวัดแพร่ (ทางหลวง หมายเลข 1154) - เส้นทางจังหวัดน่าน-อำเภอร้องกวาง จังหวัดแพร่ - อำเภอเด่นชัย จังหวัดแพร่ (ทางหลวง หมายเลข 101) - เส้นทางจังหวัดเชียงใหม่-จังหวัดลำปาง - จังหวัดแพร่ (ทางหลวงหมายเลข 11)

(6.๒) ด่านตรวจ จุดตรวจในพื้นที่จังหวัดแพร่ - ด่านตรวจ/จุดตรวจ 24 ชั่วโมง จำนวน 4 จุด - จุดตรวจ 3 ชั่วโมง ตามแผนการตั้งจุดตรวจของตำรวจภูธรภาค 5 จำนวน 4 จุด - จุดตรวจเส้นทางรอง จำนวน 10 จุด (จุดตรวจ 3 ชั่วโมง/วัน)

(6.3) เส้นทางหลบหลีก - ทางหลวงชนบทหมายเลข 1022 (พระธาตุช่อแฮ – ภูมญาพ่อ - อำเภอน้ำปาด จังหวัดอุตรดิตถ์) - ถนนเลียบบคลองชลประทานฝั่งตะวันตก อำเภอสอง – อำเภอเมืองแพร่ - ทางหลวงชนบท 3005 ตำบลบ้านพูน - บ้านทุ่งน้ำว (แยกจาก ทางหลวงหมายเลข 1154 – ทุ่งน้ำว ผ่านหน้าวิทยาลัยการอาชีพสอง อำเภอสอง จังหวัดแพร่

กิจกรรม	หน่วยนับ	เป้าหมาย	ผลงาน	คิดเป็นร้อยละ
1. จับกุมคดียาเสพติดกาพรอม				
- ผลิต	คดี/คน	-	13/8	-
- จำหน่าย	คดี/คน	-	130/158	-
- ครอบครองเพื่อจำหน่าย	คดี/คน	-	205/257	-
- ครอบครอง	คดี/คน	-	257/254	-
- นำเข้า/ส่งออก	คดี/คน	-	-	-
- เสพ	คดี/คน	-	1,549/1,549	-
- ผลิต	คดี/คน	-	13/8	-
- จำหน่าย	คดี/คน	-	130/158	-
รวมทุกข้อหา	คดี	-	2,154	-
	คน	-	2,226	-
2. ของกลางยาเสพติด				
- ยาบ้า	เม็ด	-	2,917,933	-
- เฮโรอีน	กิโลกรัม	-	-	-
- ไอซ์	กิโลกรัม	-	153.37	-
- กัญชา	กิโลกรัม	-	3.75/ 166 ตัน	-
- กระถ่อม	กิโลกรัม	-	1 ตัน	-

- โคน	กิโลกรัม	-	-	-
- อื่นๆ	กิโลกรัม	-	-	-
3. จับกุ่มคดียาเสพติดในฐานะความผิดสำคัญ (ร้อยละ 20) (ผลิต/จำหน่าย/เพื่อจำหน่าย/ครอบครอง/นำเข้า-ส่งออก)	ร้อยละ	ร้อยละ 20	368	17.5
4. ยึดอายัดทรัพย์สินผู้ค้ายาเสพติด(มูลค่าทรัพย์สินที่ตรวจสอบ)	ล้านบาท	10 ล้านบาท	21.46 ล้านบาท	214.6

ตารางที่ 12 สถานการณ์ด้านการค้าและการแพร่ระบาดของยาเสพติด

รายการ	ปีงบประมาณ 2556		ปีงบประมาณ 2557		ปีงบประมาณ 2558	
	ราย	ของกลางยาเสพติด	ราย	ของกลางยาเสพติด	ราย	ของกลางยาเสพติด
สำคัญทั้งหมด	6	ยาบ้า 296,821 เม็ด	7	ยาบ้า 2,154,100 เม็ด	10	ยาบ้า 2,807,228 เม็ด
การจับกุม คดียาเสพติดในภาพรวมทั้งหมด ทุกคดี	1,713	ยาบ้า 349,912 เม็ด ไอซ์ 1.84 กรัม กัญชาสด 27/1.2 กก. กัญชาสดแห้ง 695.85 กรัม/2 ท่อ/6 มวน พืชกระท่อม 1 ต้น/134 ใบ กาว 11 กระป๋อง/3 ถุง กินเนอร์ 4 ชวด	845	ยาบ้า 2,214,148 เม็ด ไอซ์ 2 กุญเล็ก, 19.45 กรัม กัญชาสด 14 ต้น/1.5 กก. กัญชาสดแห้ง 1,678 กรัม กาว 1 กระป๋อง/5 ถุง	2,154	ยาบ้า 2,917,933 เม็ด ไอซ์ 153.37 กก. กัญชาสด 166 ต้น กัญชาสดแห้ง 3.74 กก. กระท่อม 1 ต้น

ตารางที่ 13 เปรียบเทียบสถิติการจับกุมคดียาเสพติดรายสำคัญ ปีงบประมาณ 2555 – 2557

ที่มา : ที่ทำการปกครองจังหวัดแพร่ ข้อมูล ณ กันยายน ๒๕๕๘

(แผนพัฒนาจังหวัดแพร่ พ.ศ.2557-2560 ฉบับทบทวนใหม่ พ.ศ.2560)

4.5 การสังคมสงเคราะห์

1) ข้อมูลกลุ่มเป้าหมายผู้พิการ

อำเภอ	ปี/จำนวนคน	
	2557	2558
เมืองแพร่	137	287
เด่นชัย	27	55
สอง	40	106
สูงเม่น	166	205
ร้องกวาง	33	101
ลอง	76	121
หนองม่วงไข่	13	62
วังชิ้น	58	122
รวม	550	1,059

ตารางที่ 15 แสดงจำนวนคนพิการรายใหม่ที่จดทะเบียนคนพิการ ปี 2556-2558

อำเภอ	ปี/จำนวนคน		
	ม.ค.-ธ.ค.2556	ม.ค.-ธ.ค.2557	ม.ค.-ธ.ค.2558
เมืองแพร่	4,302	4,647	4,942
เด่นชัย	2,809	2,991	3,050
สอง	2,032	2,169	2,277
สูงเม่น	3,654	4,001	4,212

ร้องทวง	1,899	2,035	2,141
ลอง	2,919	3,122	3,240
หนองม่วงไข่	1,152	1,193	1,257
วังชิ้น	1,558	1,724	1,854
รวม	20,325	21,882	22,973

ตารางที่ 16 แสดงจำนวนคนพิการที่จดทะเบียนคนพิการ ปี 2556-2558 จำแนกรายอำเภอ
ที่มา : ศูนย์บริการคนพิการจังหวัดแพร่ (แผนพัฒนาจังหวัดแพร่ พ.ศ.2557-2560 ฉบับทบทวนใหม่ พ.ศ.2560)

2) ข้อมูลกลุ่มเป้าหมายผู้สูงอายุ (60 ปี ขึ้นไป)

ช่วงอายุ (ปี)	ปี 2555	ปี 2556	ปี 2557
60-69ปี	42,656	45,168	47,580
70-79ปี	23,324	23,719	24,229
80-89ปี	7,577	8,250	8,728
90-99ปี	646	769	804
100 ปีขึ้นไป	23	25	34
รวม	74,226	77,931	81,375

ตารางที่ 17 แสดงจำนวนผู้สูงอายุที่จดทะเบียน ปี 2555-2557
ที่มา : สำนักงานพัฒนาสังคมและความมั่นคงของมนุษย์จังหวัดแพร่, ข้อมูล ณ กันยายน ๒๕๕๘
(แผนพัฒนาจังหวัดแพร่ พ.ศ.2557-2560 ฉบับทบทวนใหม่ พ.ศ.2560)

5. ระบบบริการพื้นฐาน

5.1 การคมนาคมขนส่ง

- 1) การคมนาคมขนส่งทางถนน จังหวัดแพร่มีเส้นทางการคมนาคมที่ติดต่อกับจังหวัดใกล้เคียงดังนี้
 1. ติดต่อกับจังหวัดลำปางตามทางหลวงแผ่นดินหมายเลข 11 ระยะทางประมาณ 109 กิโลเมตร
 2. ติดต่อกับจังหวัดน่านตามทางหลวงแผ่นดินหมายเลข 101 ระยะทางประมาณ 118 กิโลเมตร
 3. ติดต่อกับจังหวัดพะเยาตามทางหลวงแผ่นดินหมายเลข 103 ระยะทางประมาณ 141 กิโลเมตร
 4. ติดต่อกับจังหวัดอุตรดิตถ์ตามทางหลวงแผ่นดินหมายเลข 11 ระยะทางประมาณ 74 กิโลเมตร
 5. ติดต่อกับจังหวัดสุโขทัยตามทางหลวงแผ่นดินหมายเลข 11 ระยะทางประมาณ 165 กิโลเมตร

ที่มา : แขวงทางหลวงแพร่ข้อมูล ณ กันยายน 2558
(แผนพัฒนาจังหวัดแพร่ พ.ศ.2557-2560 ฉบับทบทวนใหม่ พ.ศ.2560)

2) การคมนาคมขนส่งทางระบบราง (รถไฟ) จังหวัดแพร่มีเส้นทางรถไฟสายเหนือจากสถานีรถไฟกรุงเทพ (หัวลำโพง) มายังสถานีรถไฟเด่นชัยมีขบวนรถไฟเที่ยวไปและเที่ยวกลับผ่านสถานีรถไฟในจังหวัดแพร่ จำนวน ๑๖ เที่ยว โดยโดยสารโดยเฉลี่ยรวมทั้งหมด จำนวน ๔๐ คน/วัน โดยมีสถานีรถไฟให้บริการรับ – ส่งผู้โดยสาร จำนวน 6 สถานี ได้แก่

1. สถานีรถไฟเด่นชัย เป็นสถานีรถไฟระดับ 1 ห่างจากสถานีรถไฟกรุงเทพ 533.94 กิโลเมตร
2. สถานีรถไฟห้วยไร่ เป็นสถานีรถไฟระดับ 3 ห่างจากสถานีรถไฟกรุงเทพ 521.48 กิโลเมตร

3. สถานีรถไฟปากปาน เป็นสถานีรถไฟระดับ 3 ห่างจากสถานีรถไฟกรุงเทพ 538.43 กิโลเมตร
4. สถานีรถไฟแก่งหลวง เป็นสถานีรถไฟระดับ 3 ห่างจากสถานีรถไฟกรุงเทพ 546.94 กิโลเมตร
5. สถานีรถไฟบ้านปิน เป็นสถานีรถไฟระดับ 3 ห่างจากสถานีรถไฟกรุงเทพ 563.86 กิโลเมตร
6. สถานีรถไฟพาคัน เป็นสถานีรถไฟระดับ 3 ห่างจากสถานีรถไฟกรุงเทพ 578.46 กิโลเมตร

ที่มา: สถานีรถไฟเด่นชัยจังหวัดแพร่ข้อมูล ณ กันยายน ๒๕๕๘
(แผนพัฒนาจังหวัดแพร่ พ.ศ.2557-2560 ฉบับทบทวนใหม่ พ.ศ.2560)

2) การคมนาคมขนส่งทางอากาศ (ท่าอากาศยานแพร่)

ท่าอากาศยานแพร่ กรมการบินพลเรือนกระทรวงคมนาคม ตั้งอยู่เลขที่ ๓๒ หมู่ที่ ๕ ถนนช่อแฮตำบลนาจักร อำเภอเมืองแพร่ จังหวัดแพร่ ห่างจากศาลากลางจังหวัดแพร่ ประมาณ ๓ กิโลเมตร เดิมมีพื้นที่ทั้งหมด ๕๐๖ ไร่ ๒ งาน ๕๒ ตารางวา และได้ดำเนินการจัดซื้อที่ดินเพิ่มเติมประมาณ ๘๘ ไร่ ตามโครงการก่อสร้างพื้นที่ปลอดภัยปลายทางวิ่ง (Runway End Safety Area) และถนนเขตเขตรอบทางหลวงท่าอากาศยานแพร่จังหวัดแพร่ งานเสร็จสิ้นเดือนมีนาคม ๒๕๕๗ พื้นที่ทั้งหมดประมาณ ๖๐๐ ไร่เศษ โดยมีทางวิ่ง (Run Way) เป็นพื้นผิวแอสฟัลต์ค้อนกรีต (Asphaltic Concrete) มีขนาดกว้าง ๓๐ เมตรยาว ๑,๕๐๐ เมตร สายการบินพาณิชย์ที่ทำการบิน ณ ท่าอากาศยานแพร่ จำนวน ๑ สายการบินคือ สายการบินนกแอร์ทำการบินวันละ 2 เที่ยวบิน

ที่มา: ท่าอากาศยานแพร่ข้อมูล ณ กันยายน ๒๕๕๘
(แผนพัฒนาจังหวัดแพร่ พ.ศ.2557-2560 ฉบับทบทวนใหม่ พ.ศ.2560)

5.2 การไฟฟ้า

จังหวัดแพร่มีการไฟฟ้าที่ให้บริการจำนวน 8 แห่ง ได้แก่ การไฟฟ้าส่วนภูมิภาคจังหวัดแพร่ การไฟฟ้าส่วนภูมิภาคสาขาอำเภอสูงเม่น การไฟฟ้าส่วนภูมิภาคสาขาอำเภอลอง การไฟฟ้าส่วนภูมิภาคสาขาอำเภอสอง การไฟฟ้าส่วนภูมิภาคสาขาอำเภอวังทอง การไฟฟ้าส่วนภูมิภาคสาขาอำเภอหนองม่วงไข่ การไฟฟ้าส่วนภูมิภาคสาขาอำเภอเด่นชัย และการไฟฟ้าส่วนภูมิภาคสาขาอำเภอวังชิ้น ปัจจุบันจังหวัดแพร่มีการใช้ไฟฟ้าครอบคลุม 708 หมู่บ้าน จากหมู่บ้าน จำนวน 708 หมู่บ้านครัวเรือนในจังหวัดมีจำนวน 155,331 ครัวเรือน ครัวเรือนที่มีไฟฟ้าใช้ จำนวน 154,155 ครัวเรือน คิดเป็นร้อยละ 99.90 ครัวเรือนที่ไม่มีไฟฟ้าใช้ จำนวน 1,176 ครัวเรือนคิดเป็น ร้อยละ 0.1 มีปริมาณการใช้ไฟฟ้า จำนวน 1,241,106.62 หน่วยและมูลค่าการใช้ไฟฟ้า จำนวน 91.44 ล้านบาท

ที่มา: การไฟฟ้าส่วนภูมิภาคจังหวัดแพร่ข้อมูล ณ วันที่ ๑๗ กันยายน ๒๕๕๘
(แผนพัฒนาจังหวัดแพร่ พ.ศ.2557-2560 ฉบับทบทวนใหม่ พ.ศ.2560)

5.3 การประปา

จังหวัดแพร่ มีสำนักงานประปาในพื้นที่ จำนวน 3 แห่ง ประกอบด้วย

๑) การประปาส่วนภูมิภาคสาขาแพร่ มีกำลังผลิต 14,400 ลบ.ม./วัน โดยใช้แหล่งน้ำดิบจากแม่น้ำยมปริมาณน้ำผลิต 351,172 ลบ.ม./เดือน ปริมาณน้ำผลิตจ่าย 266,467 ลบ.ม./เดือน ปริมาณน้ำจำหน่าย 207,973 ลบ.ม./เดือน มีผู้ใช้ น้ำประปาจำนวน 11,864 ราย

๒) การประปาส่วนภูมิภาคสาขาเด่นชัย มีกำลังผลิต 4,200 ลบ.ม./วัน โดยใช้แหล่งน้ำดิบจาก แม่น้ำยม ปริมาณน้ำผลิต 93,000 ลบ.ม./เดือน ปริมาณน้ำผลิตจ่าย 91,000 ลบ.ม./เดือน ปริมาณน้ำจำหน่าย 65,000 ลบ.ม./เดือน มีผู้ใช้ น้ำประปาจำนวน 4,174 รายและหน่วยบริการอำเภอ มีกำลังผลิต 1,600 ลบ.ม./วัน โดยใช้แหล่งน้ำดิบจากบ่อบาดาลปริมาณ

น้ำพลิต 33,000 ลบ.ม./เดือน ปริมาณน้ำพลิตจ่าย 31,000 ลบ.ม./เดือน ปริมาณน้ำจำหน่าย 21,000 ลบ.ม./เดือน มีผู้ใช้
น้ำประปาจำนวน 1,652 ราย

๑) การประปาส่วนภูมิภาคสาขาเรืองกวาง มีกำลังพลิต 2,880 ลบ.ม./วัน โดยใช้แหล่งน้ำดิบจาก ฟายแม่คำมี
ปริมาณน้ำพลิต 57,516 ลบ.ม./เดือน ปริมาณน้ำพลิตจ่าย 56,646 ลบ.ม./เดือน ปริมาณน้ำจำหน่าย 40,553 ลบ.ม./เดือน มี
ผู้ใช้ น้ำประปาจำนวน 2,345 ราย และหน่วยบริการอำเภอสอง มีกำลังพลิต 1,920 ลบ.ม./วัน โดยใช้แหล่งน้ำดิบจากฟายแม่ยม
ปริมาณน้ำพลิต 20,298 ลบ.ม./เดือน ปริมาณน้ำพลิตจ่าย 19,798 ลบ.ม./เดือน ปริมาณน้ำจำหน่าย 14,575 ลบ.ม./เดือน มีผู้ใช้
น้ำประปาจำนวน 1,193 ราย

ที่มา : การประปาส่วนภูมิภาคจังหวัดแพร่, ข้อมูล ณ เดือนกันยายน ๒๕๕๘
(แผนพัฒนาจังหวัดแพร่ พ.ศ.2557-2560 ฉบับทบทวนใหม่ พ.ศ.2560)

5.4 โทรศัพท

ในเขตพื้นที่จังหวัดแพร่ ปี 2558 มีจำนวนหมายเลขโทรศัพท์ กิ่งสิ้น 29,949 หมายเลข เป็นเลขหมาย
ที่มีผู้เช่า 13,479 หมายเลข ประเภทผู้เช่าที่จำหน่ายหมายเลขมากที่สุด ได้แก่ โทรศัพท์บ้าน จำนวน 10,908 เลขหมาย ส่วน
ราชการ จำนวน 1,308 เลขหมาย ธุรกิจจำนวน 1,200 เลขหมาย โรงเรียนจำนวน 40 เลขหมาย

ที่มา : บริษัท ทีโอที จำกัด (มหาชน) ข้อมูล ณ วันที่ 27 มกราคม 2559
(แผนพัฒนาสามปี พ.ศ.2560-2562 องค์การบริหารส่วนจังหวัดแพร่)

5.5 ไปรษณีย์/การสื่อสาร/การขนส่งวัสดุ ครุภัณฑ์

ในเขตพื้นที่จังหวัดแพร่ ในปี 2558 มีที่ทำการไปรษณีย์เปิดบริการครบทุกอำเภอ รวมทั้งสิ้น 10 สาขา ไม่รวมที่กำ
การไปรษณีย์เอกชนและอื่นๆ นอกจากนี้ยังมีศูนย์ไปรษณีย์ภัณฑ์ภาคเหนือ ตั้งอยู่ที่ตำบลแม่จิวะ อำเภอเด่นชัย จังหวัดแพร่ รับผิดชอบ
การคัดแยกไปรษณีย์ภัณฑ์เพื่อส่งไปตามจังหวัดต่างๆ ในภาคเหนืออีกด้วย

ที่มา : (แผนพัฒนาสามปี พ.ศ.2560-2562 องค์การบริหารส่วนจังหวัดแพร่)

6. ระบบเศรษฐกิจ

จังหวัดแพร่มีผลิตภัณฑ์มวลรวมจังหวัด ณ ราคาประจำปี พ.ศ.2556 มูลค่าเท่ากับ 27,442 ล้านบาท โครงสร้าง
เศรษฐกิจขึ้นอยู่กับสาขาการผลิตที่มีความสำคัญและสร้างมูลค่าให้กับจังหวัด ได้แก่ อันดับ 1 คือ สาขาเกษตรกรรม การล่าสัตว์
และการป่าไม้ มีมูลค่า จำนวน 6,307 ล้านบาท คิดเป็นร้อยละ 22.98 อันดับที่ 2 สาขาการศึกษา มีมูลค่า จำนวน 4,522 ล้าน
บาท คิดเป็นร้อยละ 16.48 และ อันดับที่ 3 สาขาอุตสาหกรรม มีมูลค่า จำนวน 3,267 ล้านบาท คิดเป็นร้อยละ 11.91

รายได้เฉลี่ยต่อหัวต่อปีของประชากรปี 2556 เท่ากับ 64,335 บาท จัดเป็นอันดับที่ 67 ของประเทศ และเป็นลำดับที่
15 ของ 17 จังหวัดภาคเหนือ ประชาชนส่วนใหญ่ประกอบอาชีพเกษตรกรรม

6.1 การเกษตร

ในปี 2556 จังหวัดแพร่มีพื้นที่การเกษตรทั้งหมด 1,117,663 ไร่ มีลักษณะการใช้ที่ดิน ดังนี้

ที่	อำเภอ	จำนวน หมู่บ้าน	พื้นที่ทั้งหมด (ไร่)	พื้นที่การเกษตร (ไร่)					รวม
				นา	พืชไร่	ไม้ผล	พืชผัก	อื่นๆ	
1	เมือง	166	472,543	74,950	22,399	11,396	2,346	11,405	122,496
2	สอง	85	1,015,328	50,861	107,673	7,518	2,285	13,700	182,037

3	ร่องทวาง	93	394,636	35,797	110,057	4,317	1,504	13,810	165,485
4	สูงเม่น	110	234,356	47,763	4,388	2,388	1,615	6,327	62,789
5	เด่นชัย	52	166,028	14,914	19,682	6,642	19	6,429	47,668
6	ล่อง	90	915,137	42,981	73,409	34,779	29	3,850	155,048
7	วังชิ้น	77	759,600	38,352	36,779	26,026	518	264,480	366,120
8	หนองม่วงไข่	35	138,531	19,270	8,703	2,335	2,869	2,914	36,291
	รวม	708	4,096,159	324,888	383,055	95,891	11,185	322,915	1,137,934

ตารางที่ 18 แสดงข้อมูลพื้นที่การเกษตร จังหวัดแพร่ ปี 2557/58

ที่มา : สำนักงานเกษตรจังหวัดแพร่ ข้อมูล ณ กันยายน พ.ศ.2558

(แผนพัฒนาจังหวัดแพร่ พ.ศ.2557-2560 ฉบับทบทวนใหม่ พ.ศ.2560)

6.2 การประมง

ในเขตพื้นที่จังหวัดแพร่มีครัวเรือนเพาะเลี้ยงสัตว์น้ำในพื้นที่น้ำจืด บ่อ กระชัง เนื้อที่ และปริมาณสัตว์น้ำจืดที่จับได้จากการทำประมงน้ำจืดเป็นรายอำเภอ พ.ศ. 2556

อำเภอ	การเพาะเลี้ยงสัตว์น้ำจืด				ปริมาณการจับสัตว์น้ำจืด (ตัน)	มูลค่า (บาท)
	จำนวนครัวเรือน	จำนวนบ่อ	จำนวนกระชัง	เนื้อที่ (ไร่)		
เมืองแพร่	509	509	-	391.76	114.19	5,231.56
ร่องทวาง	1,189	1,116	73	720.20	333.23	18,565.65
วังชิ้น	2,290	2,290	-	1,212.40	293.97	14,937.09
สอง	983	983	-	754.98	157.65	7,421.91
เด่นชัย	60	60	-	33.83	6.95	377.50
หนองม่วงไข่	165	165	-	151.27	31.26	1,808.84
ล่อง	1,853	1,853	-	1,069.57	136.85	6,536.42
สูงเม่น	84	84	-	78.23	17.36	683.23
รวม (ตัน)	7,133	7,060	73	4,120.6	1,091.46	55,562.20

ตารางที่ 19 แสดงจำนวนการเพาะเลี้ยงสัตว์น้ำ และปริมาณการจับสัตว์น้ำ ในพื้นที่จังหวัดแพร่

ที่มา : สำนักงานประมงจังหวัดแพร่, ข้อมูล ณ วันที่ 22 พฤษภาคม 2557

(แผนพัฒนาจังหวัดแพร่ พ.ศ.2557-2560 ฉบับทบทวนใหม่ พ.ศ.2560)

6.3 การปลุกสัตว์

ในเขตพื้นที่จังหวัดแพร่ปี 2558 จังหวัดแพร่มีครัวเรือนเกษตรกรผู้เลี้ยงสัตว์ จำนวน 26,157 ครัวเรือน มีปลุกสัตว์ที่สำคัญคือ โคเนื้อ สุกร และไก่พื้นเมือง จังหวัดมีนโยบายส่งเสริมการเลี้ยงสัตว์ที่สำคัญคือ การส่งเสริมการเลี้ยงโคเนื้อคุณภาพดี (black-kosai) และการส่งเสริมการเลี้ยงไก่พื้นเมือง

อำเภอ	เกษตรกร (ครัวเรือน)	โคเนื้อ (ตัว)	โคนม (ตัว)	กระบือ (ตัว)	สุกร (ตัว)	ไก่ (ตัว)	เป็ด (ตัว)
เมืองแพร่	8,456	7,741	286	56	2,271	266,231	7,094
สูงเม่น	1,856	2,287	-	137	508	129,638	900
เด่นชัย	1,056	1,080	-	675	2,025	57,235	136
สอง	3,328	1,950	-	124	11,368	85,744	668
ล่อง	3,977	4,844	-	428	11,993	87,465	532
หนองม่วงไข่	1,587	1,551	-	204	2,458	70,847	2,016
ร่องทวาง	3,643	3,539	-	975	5,765	230,060	48

จิ้งจอก	2,254	6,698	-	1,759	3,082	147,721	5
รวม	26,157	29,690	286	4,358	39,470	1,074,941	11,399

ตารางที่ 20 แสดงข้อมูลการเลี้ยงสัตว์ในจังหวัดแพร่

ชนิดสัตว์	ปริมาณผลิต	ปริมาณ การนำเข้า	ปริมาณ การส่งออก	ปริมาณ การบริโภค	มูลค่านำเข้า (ล้านบาท)	มูลค่าส่งออก
สุกร	145,626 ตัว	47,195 ตัว	95,024 ตัว	112,362 ตัว	349	702
ไก่เนื้อ	1,291,070 ตัว	393,618 ตัว	1,267,630 ตัว	4,154,809 ตัว	36	117
ไข่ไก่	55,000,000 ฟอง	65,000,000 ฟอง	50,000,000 ฟอง	70,226,400 ฟอง	214	165
โคเนื้อ	34,500 ตัว	4,674 ตัว	3,436 ตัว	6,567 ตัว	152	112
กระบือ	4,907 ตัว	5,360 ตัว	433 ตัว	3,979 ตัว	199	18

ตารางที่ 21 แสดงข้อมูลปริมาณการผลิตปศุสัตว์ที่สำคัญในจังหวัดแพร่

ที่มา : สำนักงานปศุสัตว์จังหวัดแพร่, ข้อมูล ณ กันยายน ๒๕๕๘

(แผนพัฒนาจังหวัดแพร่ พ.ศ.2557-2560 ฉบับทบทวนใหม่ พ.ศ.2560)

6.4 การบริการ

ในเขตพื้นที่จังหวัดแพร่มีสถานบริการดังนี้

ที่	อำเภอ	โรงแรม/รีสอร์ท (จำนวน)
1	เมืองแพร่	46
2	สูงเม่น	11
3	ร้องกวาง	5
4	ลอง	5
5	สอง	6
6	เด่นชัย	3
7	วังชิ้น	-
8	หนองม่วงไข่	-
รวม		76

6.5 การท่องเที่ยว

ข้อมูลการท่องเที่ยวจังหวัดแพร่ จังหวัดแพร่เป็นเมืองเก่าที่มีประวัติความเป็นมายาวนาน ประมาณ 1,185 ปีจากตำนานวัดหลวงและมีแหล่งท่องเที่ยวที่น่าสนใจอยู่มากมาย ดังนี้

1) แหล่งท่องเที่ยวประเภทธรรมชาติ อาทิ เช่น วนอุทยานแพะเมืองผี อุทยานแห่งชาติแม่ยม แก่งเสือเต้น สวนหินมหาราช ภูเขาหินปะการัง อุทยานแห่งชาติเวียงโกศัย น้ำตกแม่กึ่งหลวง และแม่กึ่งน้อยอุทยานแห่งชาติดอยผากลอง ถ้ำพานางคอย บ่อน้ำร้อนแม่ออก เป็นต้น

2) แหล่งท่องเที่ยวทางวัฒนธรรมประวัติศาสตร์โบราณสถานและศาสนสถาน อาทิ เช่น ศาลหลักเมืองแพร่ คู่มเจ้าหลวง บ้านวงศ์บุรี บ้านประกำใจ พิพิธภัณฑ์ไม้สักโรงเรียนป่าไม้แพร่ พระธาตุช่อแฮพระอารามหลวง วัดพระบาทมิ่งเมืองวรวิหาร พระอารามหลวง วัดพระธาตุคุดยี่เล็ง วัดพระธาตุจอมแจ้ง วัดจอมสวรรค์ วัดสระป้อแก้ว วัด

หลวง วัดพระนอน พระธาตุพระลอ พระธาตุปูแจ วัดพระธาตุเงิน พระธาตุขวยปู่ วัดสะแล่ง วัดพระธาตุสุโกน มงคลคีรี เป็นต้น

3) แหล่งท่องเที่ยวเชิงเกษตร/ท่องเที่ยววิถี เช่น ศูนย์วิจัยและพัฒนาการเกษตรแพร่ สวนอ้อมทองบ้านนาตอง อ่างเก็บน้ำแม่กาง อ่างเก็บน้ำแม่มาน หมู่บ้านทุ่งโฮ้ง ชมการทอผ้ามือทอมของจังหวัดแพร่และหมู่บ้านทอผ้าตีนจก หมู่บ้านท่าเฟอร์นิเจอร์ไม้สัก พิพิธภัณฑ์ท้องถิ่น (โคมสฟาโบราณ) เป็นต้น

6.6 อุตสาหกรรม

ข้อมูลการวิเคราะห์ศักยภาพด้านอุตสาหกรรม ปี 255๘ จังหวัดแพร่ มีสถานประกอบการอุตสาหกรรม จำนวน 1,๙๗๗ แห่ง จำแนกตามประเภทอุตสาหกรรมหลักที่มีจำนวนมาก ได้แก่ ประเภทการเกษตร จำนวน 1๗๕ แห่ง ประเภทไม้และผลิตภัณฑ์จากไม้ จำนวน 4๘๗ แห่ง และประเภทเฟอร์นิเจอร์และ เครื่องเรือน 9๐๔ แห่ง และอื่นๆ

การกระจายตัวของโรงงานอุตสาหกรรม โรงงานส่วนใหญ่ตั้งอยู่ในเขตเทศบาล อำเภอเมืองแพร่ อำเภอสองแคว และอำเภอเด่นชัย เนื่องจากมีความสะดวกทางด้านการคมนาคมขนส่ง สาธารณูปโภค ส่วนอำเภออื่นๆ มีการกระจายตัวค่อนข้างน้อย

อุตสาหกรรมที่สำคัญในจังหวัดแพร่ ได้แก่ โรงงานผลิตของใช้ในครัวเรือนจากไม้ โรงงานทำเฟอร์นิเจอร์จากไม้ โรงงานทำไม้ปาร์เก้ โรงงานตัดเย็บเสื้อผ้าสำเร็จรูป โรงงานผลิตแป้งเทลวสำเร็จรูปสำหรับทำก๋วยเตี๋ยว โรงงานทำผ้าบาติก โรงงานผลิตผลไม้บรรจุกระป๋อง โรงงานผลิตกระดาษห่อข้าว โรงงานผลิตคอนกรีตผสมเสร็จและผลิตภัณฑ์คอนกรีต โรงงานผสมยางแอสฟัลท์ โรงงานผลิตกระดาษห่อ และโรงบ่มใบยาสูบ

อุตสาหกรรมในครัวเรือนที่สำคัญในจังหวัดแพร่ ได้แก่ การทอผ้าขึ้นตีนจก การตัดเย็บเสื้อผ้าสำเร็จรูป เช่น เสื้อหม้อห้อม เสื้อกันหนาว เสื้อพาร์ม การทำผ้าแพทเวิร์ค (ผ้าคันมือ) เช่น ผ้าคลุมเตียง ปลอกหมอน ผ้าทอหมวผ้าแขวนผนัง การทำกระดาษสาและผลิตภัณฑ์จากกระดาษสา การทำผลิตภัณฑ์จากไม้ไฟ การทำเครื่องมือและอุปกรณ์การเกษตร เช่น มีด เขียว เสียม การทำผลิตภัณฑ์ไม้แกะสลัก การทำไม้กวาดดอกหญ้า การทำผลิตภัณฑ์จากฟืนไม้ และการทำผลิตภัณฑ์จากเถาวัลย์

ที่มา : สำนักงานอุตสาหกรรมจังหวัดแพร่ ข้อมูล : ณ กันยายน 255๘

(แผนพัฒนาจังหวัดแพร่ พ.ศ.2557-2560 ฉบับทบทวนใหม่ พ.ศ.2560)

6.7 การพาณิชย์/กลุ่มอาชีพ

ในเขตพื้นที่ จังหวัดแพร่ มีกองทุนหมู่บ้าน จำนวน 720 กองทุน มีกลุ่มออมทรัพย์เพื่อการผลิต จำนวน 395 กลุ่ม มีผู้เข้าร่วมโครงการแก้ไขปัญหาความยากจน จำนวน 193 ราย มีผู้ประกอบการที่ลงทะเบียน จำนวน 361 ราย 553 ผลิตภัณฑ์

7. ศาสนา ประเพณี วัฒนธรรม

7.1 การนับถือศาสนา

ในเขตพื้นที่จังหวัดแพร่ มีผู้นับถือศาสนาพุทธมากที่สุด จำนวน 452 ,369 คน จำนวน คิดเป็นร้อยละ 99.18 มีผู้นับถือศาสนาคริสต์ จำนวน 3,600 คน คิดเป็นร้อยละ 0.79 และศาสนาอิสลาม จำนวน 105 คน คิดเป็นร้อยละ 0.03 มีศาสนสถาน จำนวน 392 แห่ง แยกเป็นพระอารามหลวง จำนวน 2 แห่ง วัดราษฎร์ จำนวน 362 แห่ง โบสถ์คริสต์ จำนวน 29 แห่ง และมีฮัจยี จำนวน 1 แห่ง

ที่	อำเภอ	พ.ศ. 2556	พ.ศ. 2557	พ.ศ. 2558
1	เมืองแพร่	90	91	91
2	สูงเม่น	48	48	48
3	ร้องกวาง	43	43	43

4	ลอง	56	57	58
5	สอง	37	37	38
6	เด่นชัย	30	30	30
7	วังชิ้น	46	49	50
8	หนองม่วงไข่	9	9	9
รวม		359	364	367

ตารางที่ 22 แสดงข้อมูลจำนวนวัดในจังหวัดแพร่

ที่มา : สำนักงานพระพุทธศาสนาจังหวัดแพร่ ณ กันยายน 2558

(แผนพัฒนาสามปี (พ.ศ.2560-2562) องค์การบริหารส่วนจังหวัดแพร่)

7.2 ประเพณีและงานประจำปี

ในเขตพื้นที่จังหวัดแพร่มีเทศกาลและงานประเพณีที่สำคัญ ดังนี้

๑) งานประเพณีนมัสการพระธาตุช่อแฮเมืองแพร่แห่ตุงหลวง จัดขึ้นระหว่างวันขึ้น 9-15 ค่ำ เดือนสี่ มีการแห่ฟ้าขึ้นไปท่อมองค์พระธาตุ จัดขบวนแห่ แบบล้านนา ผู้ร่วมงานทุกคนแต่งกายแบบพื้นเมืองล้านนา มีมหรสพสมโภชทุกคืน รุ่งเช้าวันขึ้น 15 ค่ำ จะมีการทำบุญตักบาตร กลางคืนมีการเวียนเทียนรอบองค์พระธาตุ และพระวิหาร

๒) งานประเพณีปีใหม่เมืองแป้นุ่งหม้อหอมแต่งงามตา จัดงานบริเวณสวนสุขภาพ 90 ปี และบริเวณหน้าศาลากลางจังหวัดแพร่ ระหว่างวันที่ 12 -17 เมษายน ของทุกปี ในงานมีการทำบุญตักบาตรอุทิศกุศลให้แก่บรรพบุรุษผู้ล่วงลับไปแล้วและพิธีถวายเจตีย์กราย โดยการปักตุง 12 ราศี, ตุงช่อ, ตุงไล่ทมิฬ, ตุงตะเข็บ หรือตุงโซ้ย เพื่อเป็นสิริมงคลแก่ชีวิต วันที่ 17 เมษายน ของทุกปี ชาวแพร่จะเล่นน้ำสงกรานต์, มีขบวนแห่นางสงกรานต์ และ การประกวดนางสงกรานต์ มีพิธีรดน้ำดำหัวผู้ใหญ่ การแต่งกายด้วยชุดหม้อหอมล้อมวงกินขันโตก

๓) งานเทศกาลลอยกระทง เພาเทียนเล่นไฟพะเนียงเวียงโกศัย จัดในวันขึ้น 15 ค่ำ เดือน 12 บริเวณทำน้ำศรีชุมภายในงานมีการล้อมวงกินขันโตก แต่งกายด้วยชุดหม้อหอม และจัดงานในวันขึ้น 14 ค่ำ เดือน 12 บริเวณทำน้ำวัดศรีศรีนทราราม อำเภอเด่นชัย ภายในงานมีการจัดการแสดงและขบวนแห่

๔) งานฤดูหนาวไทยล้านนาและกาชาดแพร่ จัดขึ้นในช่วงเดือนมกราคม ของทุกปี

๕) ประเพณีกินสลากข้าวหม้อ เป็นประเพณีกินสลาก โดยใช้หม้อดิน เป็นภาชนะในการ ใส่เครื่องสำหรับถวายพระสงฆ์ โดยเขียนใบลานลงในกระดาษว่าอุทิศส่วนกุศลไป ให้ใคร (ผู้ที่ล่วงลับไปแล้ว) ประเพณีนี้จัดที่วัดพระธาตุช่อแฮ พระอารามหลวง อำเภอเมือง จังหวัดแพร่ ในช่วงเดือนกันยายน

๖) ประเพณีกำฟ้า เป็นประเพณีของชาวไทพวน จัดบริเวณสนามกีฬาเทศบาลตำบลทุ่งโฮ้ง อำเภอเมืองแพร่ จังหวัดแพร่ ภายในงานจะมีประกวดขบวนแห่ทางวัฒนธรรมของหมู่บ้าน และจัดนิทรรศการหมู่บ้านจำลองของแต่ละหมู่บ้านในตำบลทุ่งโฮ้ง, ประกวดกิจกรรมทางวัฒนธรรม

๗) งานประเพณีทำบุญสลากกัถ ชาวแพร่นิยมเรียกกันว่า “กินสลาก” เป็นประเพณีพื้นบ้านอย่างหนึ่งของชาวเหนือ (ล้านนา) เพื่ออนุรักษ์วัฒนธรรมอันดีงาม เป็นการอุทิศส่วนบุญส่วนกุศลให้กับบรรพบุรุษ และท้าวทนต์จยไ้บูรณะวัด งานจะจัดขึ้น

ที่วัดของแต่ละหมู่บ้านในวันขึ้น 15 ค่ำ เดือน 12 วันแรม 15 ค่ำ เดือนเกียงเทื่อ (ในการนับเดือนทางภาคเหนือจะนับเร็วกว่าภาคกลาง 2 เดือน) ระยะเวลาในการทำบุญสลากกัณฑ์เพียง 45 วัน

๘) สินค้าที่มีชื่อเสียงของจังหวัด อาหาร เช่น แคปหมู ไส้อั่ว หมูกระจุก ของใช้และของที่ระลึก เช่น เฟอร์นิเจอร์ไม้ พ้าตีนจก และพ้าหม้อหอม เป็นต้น

7.3 ภูมิปัญญาท้องถิ่น ภาษาถิ่น

ในเขตพื้นที่จังหวัดแพร่มี ศิลปะจะมีรูปแบบของชาวล้านนาภาคเหนือทั่วไป เช่น ด้านดนตรี ดนตรีพื้นบ้านจะประกอบด้วยสะล้อ ซอซึง ปี่ก้อย แคน และกลองฮิด ส่วนศิลปะการฟ้อนรำ มีฟ้อนเล็บ ฟ้อนกลองฮิด ฟ้อนเทียน ฯลฯ นอกจากนี้ยังมี ศิลปะทัศนกรรม เช่น การแกะสลักไม้สัก บ้านประตูโบสถ์ เครื่องเรือน ชุดรับแขก เครื่องใช้ประดับตกแต่งบ้านเรือน

วัฒนธรรมในด้านวัฒนธรรมการใช้ภาษายังมีการใช้ภาษาเหนือ (ล้านนา) ในการติดต่อสื่อสารกัน การกิน การอยู่ ประชาชนส่วนใหญ่จะบริโภคข้าวเหนียวเป็นอาหารหลักรับประทานอาหารพื้นเมือง วัฒนธรรมการ แต่งกาย พ้าพื้นเมืองที่มีชื่อของชาวแพร่ คือ พ้าหม้อหอม และวัฒนธรรมการชอ การจ้อย การเล่าคำว

7.4 สินค้าพื้นเมืองและของที่ระลึก

ในเขตพื้นที่จังหวัดแพร่มีผลิตภัณฑ์พื้นเมือง เพื่อเป็นสินค้าพื้นเมือง ดังนี้

- อำเภอเมืองแพร่

ผลิตภัณฑ์ พ้าคลุมเตียงดินมือ ตำบลช่อแฮ อำเภอเมืองแพร่ จังหวัดแพร่
 ผลิตภัณฑ์ พ้าดินมือ ตำบลป่าแดง อำเภอเมืองแพร่ จังหวัดแพร่
 ผลิตภัณฑ์ พ้าปูโต๊ะบาดักดินมือ ตำบลช่อแฮ อำเภอเมืองแพร่ จังหวัดแพร่
 ผลิตภัณฑ์ เสื้อกระดุมจีนพ้ากอ ย้อมสีธรรมชาติ ตำบลทุ่งโฮ้ง อำเภอเมืองแพร่ จังหวัดแพร่
 ผลิตภัณฑ์ เสื้อพ้าหม้อหอม ตำบลทุ่งโฮ้ง อำเภอเมืองแพร่ จังหวัดแพร่
 ผลิตภัณฑ์ ดอกไม้ประดิษฐ์ ตำบลกาญจนา อำเภอเมืองแพร่ จังหวัดแพร่
 ผลิตภัณฑ์ สุนัขพันธุ์หม้อคนแม่คำมี ตำบลแม่คำมี อำเภอเมือง จังหวัดแพร่
 ผลิตภัณฑ์ พ้ามัดย้อมแม่คำมี ตำบลแม่คำมี อำเภอเมือง จังหวัดแพร่
 ผลิตภัณฑ์ น้ำพลไม้โตโต ตำบลทุ่งโฮ้ง อำเภอเมืองแพร่ จังหวัดแพร่
 ผลิตภัณฑ์ ไลน์พลไม้,สมุนไพร ตำบลนาจักร อำเภอเมืองแพร่ จังหวัดแพร่
 ผลิตภัณฑ์ น้ำลูกยอแม่หลาย ตำบลแม่หลาย อำเภอเมืองแพร่ จังหวัดแพร่
 ผลิตภัณฑ์ แปรรูปสมุนไพรดอกเหล้า ตำบลวังทอง อำเภอเมืองแพร่ จังหวัดแพร่
 ผลิตภัณฑ์ มะขามแก้วสามรส ตำบลในเวียง อำเภอเมืองแพร่ จังหวัดแพร่

- อำเภอสูงเม่น

ผลิตภัณฑ์ กรอบรูปไม้สัก ตำบลดอนมูล อำเภอสูงเม่น จังหวัดแพร่
 ผลิตภัณฑ์ พวงกุญแจ ตำบลดอนมูล อำเภอสูงเม่น จังหวัดแพร่
 ผลิตภัณฑ์ อัลบั้มจากพ้าดิบ ตำบลดอนมูล อำเภอสูงเม่น จังหวัดแพร่

- อำเภอเด่นชัย

ผลิตภัณฑ์ สุนัขพันธุ์สุรากลั่น ชุมชนบ้านปางป่าหวาย อำเภอเด่นชัย จังหวัดแพร่
 ผลิตภัณฑ์ ไม้สัก ตำบลเด่นชัย อำเภอเด่นชัย จังหวัดแพร่
 ผลิตภัณฑ์ แคปหมู ตำบลเด่นชัย อำเภอเด่นชัย จังหวัดแพร่

ผลิตภัณฑ์ ไส้อั่ว ตำบลเด่นชัย อำเภอด่านซ้าย จังหวัดแพร่

ผลิตภัณฑ์ หมูยอ ตำบลเด่นชัย อำเภอด่านซ้าย จังหวัดแพร่

- อำเภอร้องกวาง

ผลิตภัณฑ์ ปลาธำเภอบกอน ตำบลน้ำเลา อำเภอร้องกวาง จังหวัดแพร่

ผลิตภัณฑ์ กลุ่มแปรรูปอาหาร(ก๋วยเตี๋ยว) ตำบลน้ำเลา อำเภอร้องกวาง จังหวัดแพร่

ผลิตภัณฑ์ กลุ่มแปรรูปอาหารน้ำพริกตาแดง ตำบลน้ำเลา อำเภอร้องกวาง จังหวัดแพร่

ผลิตภัณฑ์ ปิ่นมั่งกรจากฟืนไม้ ตำบลแม่ยางร้อง อำเภอร้องกวาง จังหวัดแพร่

ผลิตภัณฑ์ พ้าปักชาวเขาประติษฐ์ ตำบลแม่ยางร้อง อำเภอร้องกวาง จังหวัดแพร่

ผลิตภัณฑ์ พ้าฝ้ายแปรรูปสำเร็จ ตำบลแม่ยางร้อง อำเภอร้องกวาง จังหวัดแพร่

- อำเภอวังชิ้น

ผลิตภัณฑ์ กระเป๋าทันจง ตำบลป่าสัก อำเภอวังชิ้น จังหวัดแพร่

ผลิตภัณฑ์ น้ำส้มเกล็ดหิมะ 35% ตำบลวังชิ้น อำเภอวังชิ้น จังหวัดแพร่

ผลิตภัณฑ์ ไวน์ข้าวสีทอง ตำบลสรอย อำเภอวังชิ้น จังหวัดแพร่

- อำเภอลอง

ผลิตภัณฑ์ พ้าทอนจก ตำบลหัวทุ่ง อำเภอลอง จังหวัดแพร่

ผลิตภัณฑ์ เครื่องประดับแหวนอัญมณี ตำบลบ้านป็น อำเภอลอง จังหวัดแพร่

- อำเภอหนองม่วงไข่

ผลิตภัณฑ์ ก๊วยตสมุนไพร ตำบลท่าหนักธรรม อำเภอหนองม่วงไข่ จังหวัดแพร่

ผลิตภัณฑ์ พ้าปู่โต๊ะ/พรมเข็ดเก้า ตำบลแม่คำมี อำเภอหนองม่วงไข่ จังหวัดแพร่

ผลิตภัณฑ์ พ้ามัดย้อมแม่คำมี ตำบลแม่คำมี อำเภอหนองม่วงไข่ จังหวัดแพร่

- อำเภอสอง

ผลิตภัณฑ์ คุกกี้สิงคโปร์ ทรายเด่นดวง ตำบลบ้านทูน อำเภอสอง จังหวัดแพร่

ผลิตภัณฑ์ ปลาธำเภอบชนิดก๊อน ทรายเทรียนทอง ตำบลบ้านกลาง อำเภอสอง จังหวัดแพร่

ผลิตภัณฑ์ ขนมคุกกี้จิ้งจอก ตำบลบ้านทูน อำเภอสอง จังหวัดแพร่

ผลิตภัณฑ์ ปลาสาม/ปลาเจ้า ตำบลแดนชุมพล อำเภอสอง จังหวัดแพร่

ผลิตภัณฑ์ นาฬิกากระดาษ ตำบลบ้านทูน อำเภอสอง จังหวัดแพร่

ผลิตภัณฑ์ อัลบั้มรูปภาพ ตำบลบ้านทูน อำเภอสอง จังหวัดแพร่

ผลิตภัณฑ์ ก๋วยเตี๋ยวใจ 3 ไบเกา ตำบลบ้านทูน อำเภอสอง จังหวัดแพร่

ผลิตภัณฑ์ ไวน์ผลไม้กระเจี๊ยบซ่าเรียง ตำบลบ้านกลาง อำเภอสอง จังหวัดแพร่

ผลิตภัณฑ์ สุกากลับชุมชน ตำบลห้วยหม้าย อำเภอสอง จังหวัดแพร่

ผลิตภัณฑ์ ก๋วยเตี๋ยวสมุนไพรคันธรส บ้านทุ่งบัว หมู่ที่ 2 ตำบลทุ่งบัว อำเภอสอง จังหวัดแพร่

ผลิตภัณฑ์ แคหมู บ้านทุ่งบัว หมู่ที่ 1 ตำบลทุ่งบัว อำเภอสอง จังหวัดแพร่

8. ทรัพยากรธรรมชาติ

8.1 น้ำ

ในเขตพื้นที่จังหวัดแพร่มีแหล่งน้ำสำคัญ คือ แม่น้ำยม เป็นแม่น้ำที่ใหญ่ที่สุด และสำคัญที่สุดของจังหวัดต้นน้ำเกิดจากเทือกเขาพิปันน้ำ ในเขตอำเภอปง จังหวัดพะเยา ไหลผ่านทิศเหนือที่อำเภอสอง อำเภอหนองม่วงไข่ อำเภอเมืองแพร่ อำเภอสูงเม่น อำเภอเด่นชัย อำเภอลอง และอำเภอวังชิ้น ตามลำดับ ระยะทางประมาณ 280 กิโลเมตร

8.2 ป่าไม้

ในเขตพื้นที่จังหวัดแพร่มีพื้นที่ป่าไม้ 2,593,778.11 ไร่ คิดเป็นร้อยละ ๖๓.๔๗ ของพื้นที่จังหวัดแพร่ โดยมีข้อมูลพื้นที่ป่าจากการแปลภาพถ่ายดาวเทียม Landsat ของกรมป่าไม้ ดังตาราง

ปี พ.ศ.	พื้นที่ (ตร.กม.)	ร้อยละของพื้นที่จังหวัด
๒๕๔๙	๔,๐๙๕.๐๗ (2,55๙,๔๐๘.๗๕ไร่)	๖๒.๖๓
๒๕๕๐	๔,๐๑๕.๖๒ (2,5๗๒,๒๖๒.5๐ไร่)	๖๒.๙๐
๒๕๕๖	๔,๐๒๔.๐๓ (2,515,083.57ไร่)	๖๒.๐๗
๒๕๕๗	๔,๐๕๐.๐๔ (2,593,778.11ไร่)	๖๓.๔๗

ตารางที่ 23 แสดงพื้นที่ป่าไม้ในจังหวัดแพร่

ที่มา : สถิติการป่าไม้ของประเทศไทย www.forest.go.th กรมป่าไม้, ข้อมูล ณ เดือนกันยายน ๒๕๕๘
(แผนพัฒนาจังหวัดแพร่ พ.ศ.2557-2560 ฉบับทบทวนใหม่ พ.ศ.2560)

8.3 ภูเขา

ในเขตพื้นที่จังหวัดแพร่มีภูเขาสำคัญ ได้แก่ เทือกเขาพิปันน้ำกลาง ซึ่งทอดยาวตามแนวเหนือใต้ ผ่านอำเภอสองและอำเภอวังชิ้น ความสูงระหว่าง 300 – 1,200 เมตร เทือกเขาระดับน้ำทะเลและทิวเขาพิปันน้ำตะวันออกซึ่งทอดยาวตามแนวเหนือใต้เช่นเดียวกัน เป็นเทือกเขาที่แบ่งเขตระหว่างจังหวัดแพร่และจังหวัดน่าน ความสูงระหว่าง 300 – 1,500 เมตร เทือกเขาระดับน้ำทะเล มียอดเขาสูงชื่อดอยหลวงภูคา

นอกจากทิวเขา 2 ทิวเขาใหญ่ดังกล่าวแล้ว ยังมีภูเขาที่สำคัญ เช่น ดอยพญาฝ่อ ดอยม่อนกระถิง ดอยหน้าบาก ดอยพริกกาม ดอยกึ่งคอกเมือง ดอยอ่าง ดอยขุนเขียด ดอยหลวง ดอยปลาก้อ ดอยก่อ ดอยแปเมือง เขาพลึง ดอยแม่ระนาง ดอยพาคำ และดอยขุนห้วยอ่อน

8.4 คุณภาพของทรัพยากรธรรมชาติ

1) ข้อมูลด้านคุณภาพน้ำ

จุดเก็บ	สถานที่
YO09	สะพานวังชิ้น ตำบลวังชิ้น อำเภอวังชิ้น จังหวัดแพร่
TA01	สะพานแม่ตำ ตำบลตำปามอก อำเภอลอง จังหวัดแพร่
YO10	สะพานพัฒนากาเหนือ 8 บ.น้ำโค้ง อำเภอเมือง จังหวัดแพร่
YO11	สะพานคลองโพธิ์ บ.คลองโพธิ์ อำเภอเมือง จังหวัดแพร่
YO12	ฝายแมยม ตำบลบ้านหนุน อำเภอสอง จังหวัดแพร่

ตารางที่ 24 แสดงข้อมูลจุดเก็บตัวอย่างน้ำ แม่น้ำยม

ที่มา : (แผนพัฒนาจังหวัดแพร่ พ.ศ.2557-2560 ฉบับทบทวนใหม่ พ.ศ.2560)

การตรวจสอบคุณภาพน้ำในแม่น้ำยม ทำการตรวจสอบ จำนวน 6 สถานี (ในแม่น้ำยม จำนวน 5 จุด แม่น้ำสาขา (น้ำแม่ต้า) จำนวน 1 จุด) โดยสำนักงานสิ่งแวดล้อมภาคที่ 2 ลำปาง

ผลการวิเคราะห์คุณภาพน้ำแม่ยมในปี 2555 พบว่า คุณภาพน้ำแม่ยมในภาพรวม มีคุณภาพอยู่ในเกณฑ์พอใช้ (ประเภทที่ 3 สามารถใช้ประโยชน์จากแหล่งน้ำเพื่อการเกษตร) เมื่อเทียบกับมาตรฐานคุณภาพแหล่งน้ำผิวดิน ตาม พรบ.ส่งเสริมและรักษาคุณภาพสิ่งแวดล้อมแห่งชาติ พ.ศ. 2535 โดยพารามิเตอร์ที่ส่วนใหญ่มีปัญหา คือ ค่าความสกปรกในรูปอินทรีย์สาร (bOD)

ผลการวิเคราะห์คุณภาพน้ำแม่ยมในปี 2556 พบว่า คุณภาพน้ำแม่ยมในภาพรวม มีคุณภาพอยู่ในเกณฑ์พอใช้ (ประเภทที่ 3 สามารถใช้ประโยชน์จากแหล่งน้ำเพื่อการเกษตร) เมื่อเทียบกับมาตรฐานคุณภาพแหล่งน้ำผิวดิน ตาม พรบ.ส่งเสริมและรักษาคุณภาพสิ่งแวดล้อมแห่งชาติ พ.ศ.2535 โดยพารามิเตอร์ที่ส่วนใหญ่มีปัญหา คือ ค่าความสกปรกในรูปอินทรีย์สาร(bOD)

ผลการวิเคราะห์คุณภาพน้ำแม่ยมในปี 2557 พบว่า คุณภาพน้ำแม่ยมในภาพรวมมีคุณภาพอยู่ในเกณฑ์ดี (ประเภทที่ 2 สามารถใช้ประโยชน์จากการอนุรักษ์สัตว์น้ำ การประมง และการว่ายน้ำและกีฬาทางน้ำ) เมื่อเทียบกับมาตรฐานคุณภาพแหล่งน้ำผิวดิน ตาม พรบ.ส่งเสริมและรักษาคุณภาพสิ่งแวดล้อมแห่งชาติ พ.ศ. 2535

ลำดับ	อำเภอ	ข้อมูลพื้นฐาน		
		ตำบล	หมู่บ้าน	จำนวนสมาชิก (คน)
1	เมือง	19	80	516
2	เด่นชัย	2	10	58
3	ร้องกวาง	15	55	178
4	สอง	4	18	142
5	วังชิ้น	7	43	215
6	สอง	8	25	55
7	สูงเม่น	8	19	122
8	หนองม่วงไข่	6	17	47
รวม		69	267	1,333

ตารางที่ 25 ข้อมูลเครือข่ายอาสาสมัครพิทักษ์ธรรมชาติและสิ่งแวดล้อมประจำหมู่บ้านของ
จังหวัดแพร่

ที่มา : (แผนพัฒนาจังหวัดแพร่ พ.ศ.2557-2560 ฉบับทบทวนใหม่ พ.ศ.2560)

2) สถานการณ์คุณภาพอากาศและแนวโน้ม ข้อมูลสถานการณ์ไฟป่าและหมอกควันของจังหวัดแพร่ ช่วงวิกฤตหมอกควันจังหวัดแพร่ ตั้งแต่วันที่ ๑ กุมภาพันธ์ – ๓๐ เมษายน ๒๕๕๘ พบว่ามีแนวโน้มการตรวจพบจุดความร้อนอย่างต่อเนื่อง

ข้อมูลจุดความร้อนจากดาวเทียม ๒ ดวง คือ Terra/Aqua จุดความร้อน (Hotspot) ในช่วงวิกฤต ข้อมูลตั้งแต่วันที่ ๑ กุมภาพันธ์ - ๓๐ เมษายน ๒๕๕๘ ตรวจพบจุดความร้อนทั้งหมด ๓๘๘ จุด ลดลงจากปี ๒๕๕๗ ในช่วงเดียวกัน (๔๙๐ จุด) จำนวน ๑๐๒ จุด คิดเป็นร้อยละ ๒๖.๘๒ อำเภอที่ตรวจพบสูงสุด ๕ ลำดับ ได้แก่ อำเภอสอง จำนวน ๑๐๖ จุด อำเภอลอง จำนวน ๘๒ จุด อำเภอวังสามหมอ จำนวน ๗๘ จุด อำเภอวังชิ้น จำนวน ๕๐ จุด และอำเภอเด่นชัย จำนวน ๓๗ จุด ส่วนใหญ่พบในพื้นที่ป่าสงวนแห่งชาติ ร้อยละ ๖๕.๙๘

9. ด้านการบริหารจัดการขยะมูลฝอยและของเสียอันตรายของจังหวัดแพร่

ข้อมูลสถานการณ์ขยะมูลฝอยของจังหวัดแพร่ สํารวจ ณ เดือน 13 พฤศจิกายน 2557 โดย สํานักงานส่งเสริมการปกครองท้องถิ่นจังหวัดแพร่ ดังนี้ องค์การปกครองส่วนท้องถิ่นทั้งหมด จำนวน 84 แห่ง รวม องค์การบริหารส่วนจังหวัดแพร่ ปัจจุบัน ปริมาณขยะเกิดขึ้น 286.30 ตันต่อวัน (ลดลงจากเดิมที่เคยเก็บข้อมูล ปี 2555 จำนวน 330 ตันต่อวัน)

มีการคัดแยกต้นทางและปลายทาง จำนวน 7,493.45 ตันต่อปี (20.53 ตันต่อวัน) ทำให้เหลือปริมาณขยะจริงที่จะต้องนำไปกำจัดที่บ่อขยะ จำนวน 97,006.05 ตันต่อปี (265.77 ตันต่อวัน) สํารวจใหม่ สิ้นเดือน มิ.ย.58

1) การจัดการขยะมูลฝอยของจังหวัดแพร่ องค์การปกครองส่วนท้องถิ่นที่มีการให้บริการจัดการขยะ มูลฝอย จำนวน 78 แห่ง แต่มีบ่อขยะที่ดำเนินการเอง 36 แห่งและจ้างเอกชนดำเนินการ จำนวน 42 แห่ง ไม่ให้บริการจัดการขยะมูลฝอย จำนวน 5 แห่ง ได้แก่ องค์การบริหารส่วนตำบลห้วยไร่ องค์การบริหารส่วนตำบลไผ่โทน องค์การบริหารส่วนตำบลแม่ป้าก องค์การบริหารส่วนตำบลไทรย้อย องค์การบริหารส่วนตำบลห้วยไร่ มีสถานที่กำจัดขยะ (บ่อขยะ) จำนวน 96 แห่ง อยู่ในความรับผิดชอบขององค์การปกครองส่วนท้องถิ่น จำนวน 92 บ่อ และบ่อขยะที่เป็นของเอกชน จำนวน 4 บ่อ

การดำเนินงานตาม Roadmap การจัดการขยะมูลฝอย

1. กำจัดขยะมูลฝอยตกค้างสะสมในสถานที่ กำจัดขยะมูลฝอยในพื้นที่วิกฤติ (ขยะมูลฝอยเก่า) จังหวัดมีการดำเนินการกำจัดขยะมูลฝอยตกค้างสะสมแล้ว จำนวน 375,232 ตัน สิ้นเดือน ธันวาคม 2557 คิดเป็น 100 % การดำเนินการได้รับสนับสนุนเครื่องจักรกลจากองค์การบริหารส่วนจังหวัดแพร่

2. สร้างรูปแบบการจัดการขยะมูลฝอยและของเสียอันตรายที่เหมาะสม (ขยะมูลฝอยใหม่)

- จังหวัดมีการกำหนดพื้นที่เพื่อการดำเนินการศูนย์กำจัดขยะมูลฝอยรวม จำนวน 1 แห่ง ได้แก่ ตำบลเวียงต้า อำเภอลอง และสถานีขนถ่าย 2 แห่ง ได้แก่ องค์การบริหารส่วนตำบลเตาปูน และเทศบาลตำบลสูงเม่น

- ส่งเสริมเอกชนลงทุนโดยนำขยะเป็นพลังงาน (ปุ๋ย และเชื้อเพลิง RDF) นำร่องของเทศบาล เมืองแพร่ พื้นที่ตำบลป่าเมต อำเภอเมืองแพร่

- ให้ องค์การปกครองส่วนท้องถิ่นรวบรวมของเสียอันตรายในชุมชน โดยกำหนดศูนย์รวบรวมชั่วคราวที่ฟังกุลบขยะเดิมของ เทศบาลเมืองแพร่

2) วางระเบียบ มาตรการการบริหารจัดการขยะมูลฝอยและของเสียอันตราย

- จังหวัด องค์การปกครองส่วนท้องถิ่นทั้งหมด 84 แห่ง (รวม องค์การบริหารส่วนจังหวัดแพร่)

- องค์การปกครองส่วนท้องถิ่นออกข้อบัญญัติท้องถิ่นประกาศอัตราค่าธรรมเนียมการเก็บขนและกำจัดมูลฝอยแล้ว จำนวน 45 แห่ง

- องค์การปกครองส่วนท้องถิ่นที่กำลังดำเนินการออกข้อบัญญัติท้องถิ่นประกาศอัตราค่าธรรมเนียมการเก็บขนและกำจัดขยะมูลฝอย จำนวน 38 แห่ง

ส่วนที่ 2

การวิเคราะห์ศักยภาพและเป้าหมายการท่องเที่ยว

นโยบายการพัฒนาด้านทรัพยากรธรรมชาติและสิ่งแวดล้อม

1. พัฒนาแหล่งทรัพยากรธรรมชาติที่มีอยู่ให้เป็นแหล่งท่องเที่ยว เช่น ปรับปรุงภูมิทัศน์และเส้นทาง ท่องเที่ยวให้พร้อม
2. ส่งเสริมการปลูกต้นไม้ทั้งไม้ยืนต้น ไม้ดอก ไม้ประดับ ภายในแหล่งท่องเที่ยว
3. สร้างจิตสำนึกของประชาชนให้รักและช่วยกันรักษาทรัพยากรธรรมชาติและสิ่งแวดล้อมโดยการให้เข้ามามีส่วนร่วมในการรับผิดชอบ

การพัฒนาและส่งเสริมการท่องเที่ยว

(๑) ส่งเสริมการพัฒนาโครงสร้างพื้นฐานที่สนับสนุนการท่องเที่ยวและเร่งรัดการปรับปรุงมาตรฐานในเรื่องสิ่งแวดล้อมความสะดวกความปลอดภัยและสุขอนามัย

(๒) พัฒนา บุรณะ และฟื้นฟูแหล่งท่องเที่ยวทางธรรมชาติ ศาสนาและวัฒนธรรมเดิมที่มีอยู่แล้ว ส่งเสริมการพัฒนาแหล่งท่องเที่ยวใหม่ที่มีศักยภาพสามารถเชื่อมโยงธรรมชาติ ศิลปวัฒนธรรมและวิถีชีวิตของชุมชน

(3) ส่งเสริมสนับสนุนตลาดนักท่องเที่ยวภายในพื้นที่และภายในจังหวัด

(4) ส่งเสริมกิจกรรมและรูปแบบการท่องเที่ยวเพื่อสร้างคุณค่าและมูลค่าเพิ่มทางการท่องเที่ยว

(5) พักฟื้นความร่วมมือของหน่วยงานต่างๆ เพื่อให้บริการนักท่องเที่ยวอย่างมีคุณภาพ

(6) พัฒนาด้านการตลาดและประชาสัมพันธ์เพื่อยกระดับแหล่งท่องเที่ยวให้เป็นที่รู้จัก

เป้าหมายการท่องเที่ยวขององค์การบริหารส่วนจังหวัดแพร่

1. ร่วมกันสร้างเป้าหมายที่เราต้องการ ต้องการเห็นการท่องเที่ยวของเราเป็นเช่นไร ?
 - มีนักท่องเที่ยวเข้ามาเยี่ยมชมแหล่งท่องเที่ยวตามธรรมชาติ
 - อยากให้เป็นแหล่งท่องเที่ยวทางธรรมชาติ
 - คนในพื้นที่มีแหล่งรายได้ทางการท่องเที่ยวเสริม

- อยากให้นักท่องเที่ยวประทับใจในสินค้าและบริการของคนในชุมชน
- อยากให้คนในชุมชนมีจิตสำนึกในการอนุรักษ์แหล่งท่องเที่ยว ช่วยกันดูแลรักษาทรัพยากรธรรมชาติ
มีทัศนคติเชิงบวก
- อยากให้ประชาชนในชุมชนเอื้อเฟื้อกันเหมือนในอดีต
- อยากให้ป่าไม้อุดมสมบูรณ์
มีสัตว์ในป่าเศรษฐกิจ
- คนในท้องถิ่นมีงานทำ เศรษฐกิจในชุมชนดี
- ไม่มีปัญหาทางสังคม คนในชุมชนมีความสุข
- ชุมชนมีชื่อเสียงเป็นที่รู้จักกันทั่วไป

บทที่ ๑

แผนส่งเสริมการท่องเที่ยวขององค์การบริหารส่วนจังหวัดแพร่ (พ.ศ. 255๑-2561)

ตามยุทธศาสตร์การพัฒนางานขององค์การบริหารส่วนจังหวัดแพร่

1. ยุทธศาสตร์การพัฒนาด้านทรัพยากรธรรมชาติและสิ่งแวดล้อม

1.1 แนวทางการพัฒนา อนุรักษ์ ส่งเสริม ปั่นฟู สร้างเครือข่ายและเฟื่องวังทรัพยากรธรรมชาติและสิ่งแวดล้อม

ที่	โครงการ/กิจกรรม	วัตถุประสงค์	เป้าหมาย	งบประมาณที่ได้มา			ตัวชี้วัด	ผลที่คาดว่าจะได้รับ	หน่วยงานที่รับผิดชอบ
				2560	2561	2562			
1	โครงการจัดทำป้ายบอกทางสถานที่ท่องเที่ยว	เพื่ออำนวยความสะดวกแก่ผู้มาพักผ่อนในสถานที่ท่องเที่ยว	มีการติดตั้งป้ายตามสถานที่ท่องเที่ยว			2,000.-	มีป้ายประชาสัมพันธ์แหล่งท่องเที่ยวอย่างทั่วถึง	ผู้มาพักผ่อนในสถานที่ท่องเที่ยวได้รับความสะดวก	สำนักปลัดองค์การบริหารส่วนจังหวัด
2	โครงการจัดทำป้ายแสดงข้อมูลเฉพาะของแหล่งท่องเที่ยว (ถ้าพานางคอย)	เพื่อให้นักท่องเที่ยวได้รับทราบข้อมูลของแหล่งท่องเที่ยวอย่างถูกต้อง	มีการติดตั้งป้ายข้อมูลแหล่งท่องเที่ยว			3,500.-	มีป้ายประชาสัมพันธ์ข้อมูลแหล่งท่องเที่ยว	นักท่องเที่ยวได้รับทราบถึงที่มาของแหล่งท่องเที่ยว	สำนักปลัดองค์การบริหารส่วนจังหวัด
3	โครงการปรับปรุงภูมิทัศน์แหล่งท่องเที่ยว (ตกแต่งไม้ดอกไม้ประดับ)	เพื่อสร้างภาพลักษณ์แก่แหล่งท่องเที่ยวถ้าพานางคอย	ถ้าพานางคอย	70,000.-	50,000.-	50,000.-	จำนวน 2 แห่ง	นักท่องเที่ยวมีความประทับใจและมีจิตสำนึกในการอนุรักษ์สิ่งแวดล้อม	สำนักปลัดองค์การบริหารส่วนจังหวัด

ที่	โครงการ/กิจกรรม	วัตถุประสงค์	เป้าหมาย	งบประมาณที่ได้มา			ตัวชี้วัด	ผลที่คาดว่าจะได้รับ	หน่วยงานที่รับผิดชอบ
				2560	2561	2562			
4	จัดทำป้ายเตือนสำหรับพื้นที่อันตราย	เพื่อให้พนักงานที่เกี่ยวข้องได้รับทราบข้อมูลของแหล่งท่องเที่ยวอย่างถูกต้อง	มีการติดตั้งป้ายเตือนสำหรับพื้นที่อันตราย			1,000.-	มีป้ายเตือนสำหรับพื้นที่อันตราย	นักท่องเที่ยวได้รับทราบข้อมูลและมีความปลอดภัยยิ่งขึ้น	สำนักปลัดองค์การบริหารส่วนจังหวัด
5.	โครงการจัดทำสื่อประชาสัมพันธ์แหล่งท่องเที่ยว	เพื่อให้แหล่งท่องเที่ยวในพื้นที่เป็นที่รู้จัก	มีการประชาสัมพันธ์แหล่งท่องเที่ยว			2,500.-	สื่อประชาสัมพันธ์ เช่น แผ่นพับ ป้ายไวนิล ประชาสัมพันธ์	แหล่งท่องเที่ยวในสังกัดองค์การบริหารส่วนจังหวัดแพร่เป็นที่รู้จัก	สำนักปลัดองค์การบริหารส่วนจังหวัด
6	การจัดรกรานำเที่ยว	เพื่อนำนักท่องเที่ยวชมแหล่งประวัติศาสตร์ โบราณสถานต่าง ๆ เพื่อส่งเสริมการท่องเที่ยวและกระตุ้นเศรษฐกิจ	นำนักท่องเที่ยวชมแหล่งประวัติศาสตร์และโบราณสถานต่าง ๆ รอบตัวเมืองแพร่				รกรานำเที่ยว จำนวน 2 คัน	นักท่องเที่ยวได้รับ ชม แหล่งประวัติศาสตร์และโบราณสถานต่าง ๆ	สำนักปลัดองค์การบริหารส่วนจังหวัด

2. ยุทธศาสตร์การพัฒนาด้านศาสนา ศิลปะ วัฒนธรรม จารีตประเพณีและภูมิปัญญาท้องถิ่น

กลยุทธ์

1. ทำนุบำรุงส่งเสริมกิจกรรมทาง ด้านศาสนา

2. ส่งเสริมอนุรักษ์ศิลปวัฒนธรรม จารีตประเพณี ปรากฏชาวบ้านและภูมิปัญญาท้องถิ่น

ที่	โครงการ/กิจกรรม	วัตถุประสงค์	เป้าหมาย	งบประมาณที่ได้มา			ตัวชี้วัด	ผลที่คาดว่าจะได้รับ	หน่วยงานที่รับผิดชอบ
				2560	2561	2562			
1	โครงการสืบสาน สืบทอด ประเพณี พื้นบ้านในจังหวัดแพร่ (พิพิธภัณฑ์เมือง แพร่ “คุ้มเจ้าหลวง”)	เพื่อสืบสาน สืบทอด ประเพณี และภูมิปัญญา ท้องถิ่น และส่งเสริม การท่องเที่ยวทาง วัฒนธรรม	เพื่อสืบสาน สืบทอด ประเพณีพื้นบ้านใน จังหวัดแพร่ และ ประชาสัมพันธ์ พิพิธภัณฑ์เมืองแพร่ “คุ้มเจ้าหลวง”	200,000	200,000	200,000	มีกิจกรรม ร่วมกันสืบสาน สืบทอด ประเพณี พื้นบ้าน	ประชาชนได้ ร่วมกันสืบสาน สืบ ทอดประเพณี โบราณ และ ส่งเสริมการ ท่องเที่ยว	กองส่งเสริม คุณภาพชีวิต องค์การบริหาร ส่วนจังหวัดแพร่
2	โครงการสืบสาน สืบทอด ประเพณี พื้นบ้านในจังหวัดแพร่ “มรดกทาง วัฒนธรรมของท้องถิ่น” (พิพิธภัณฑ์ เมืองแพร่ “คุ้มเจ้าหลวง”)	เพื่อเผยแพร่และ ประชาสัมพันธ์ ผลงาน ด้านวัฒนธรรม จาก ชุมชนต่างๆ ใน จังหวัดแพร่ ประเพณี พื้นบ้านในจังหวัดแพร่ และภูมิปัญญาท้องถิ่น และส่งเสริมการ ท่องเที่ยวทาง วัฒนธรรม	เพื่อสืบสาน สืบทอด ประเพณีพื้นบ้าน ใน จังหวัดแพร่ และประชาสัมพันธ์ พิพิธภัณฑ์เมืองแพร่ “คุ้มเจ้าหลวง”	200,000	200,000	200,000	มีกิจกรรม ร่วมกันสืบสาน สืบทอด ประเพณี พื้นบ้าน	ประชาชนได้ ร่วมกันสืบสาน สืบ ทอดประเพณี พื้นบ้านในจังหวัด แพร่	กองส่งเสริม คุณภาพชีวิต องค์การบริหาร ส่วนจังหวัดแพร่
ที่	โครงการ/กิจกรรม	วัตถุประสงค์	เป้าหมาย	งบประมาณที่ได้มา			ตัวชี้วัด	ผลที่คาดว่าจะได้รับ	หน่วยงานที่

				2560	2561	2562		ได้รับ	รับพิชชอบ
3	โครงการฝึกอบรมอนุรักษ์ศิลปวัฒนธรรมประเพณี/ภูมิปัญญาท้องถิ่น	เพื่อเป็นการอนุรักษ์และสืบทอดงานด้านศิลปวัฒนธรรมไปสู่ลูกหลาน และเพื่อส่งเสริมและพัฒนาสถานที่ท่องเที่ยวให้สามารถดึงดูดนักท่องเที่ยว	เพื่อส่งเสริมและพัฒนาสถานที่ท่องเที่ยวให้สามารถดึงดูดนักท่องเที่ยว มาท่องเที่ยวในจังหวัดแพร่มากขึ้น	200,000	200,000	200,000	จำนวนนักท่องเที่ยวที่เพิ่มมากขึ้น	สามารถนำไปปฏิบัติในหน่วยงานและถ่ายทอดให้แก่เยาวชนและประชาชนทั่วไปและทำให้มีนักท่องเที่ยวเพิ่มขึ้น	กองส่งเสริมคุณภาพชีวิตองค์การบริหารส่วนจังหวัดแพร่