



## บันทึกข้อความ

ส่วนราชการ หน่วยตรวจสอบภายใน องค์การบริหารส่วนจังหวัดแพร่

ที่ พร ๕๑๐๐๖/-

วันที่ ๗ กันยายน ๒๕๖๖

เรื่อง รายงานผลการดำเนินการตามโครงการอบรมหลักสูตรเชิงปฏิบัติการ “การปิดบัญชีและการจัดทำรายงานงบการเงินของหน่วยงานภายใต้สังกัดองค์การบริหารส่วนจังหวัดแพร่ด้วยโปรแกรม AUTO EXCEL ตามระบบบัญชีคอมพิวเตอร์ (e-LAAS)”

เรียน นายองค์การบริหารส่วนจังหวัดแพร่

### เรื่องเดิม

ตามที่ องค์การบริหารส่วนจังหวัดแพร่ โดยหน่วยตรวจสอบภายใน ได้จัดอบรมโครงการอบรมหลักสูตรเชิงปฏิบัติการ “การปิดบัญชีและการจัดทำรายงานงบการเงินของหน่วยงานภายใต้สังกัดองค์การบริหารส่วนจังหวัดแพร่ด้วยโปรแกรม AUTO EXCEL ตามระบบบัญชีคอมพิวเตอร์ (e-LAAS)” ระหว่างวันที่ ๑๐ - ๑๑ สิงหาคม ๒๕๖๖ ณ ห้องประชุมโรงแรมแพร่นคร อำเภอเมือง จังหวัดแพร่ วัตถุประสงค์เพื่อให้เจ้าหน้าที่รับผิดชอบในการบันทึกบัญชีได้เรียนรู้ทำความเข้าใจเกี่ยวกับการบันทึกบัญชีเบื้องต้นโดยใช้โปรแกรม AUTO EXCEL เพื่อให้สอดคล้องตามมาตรฐานการบัญชีภาครัฐและนโยบายบัญชีภาครัฐ พ.ศ. ๒๕๖๑ ทั้งเพิ่มความรู้หลักบัญชีเบื้องต้นและทักษะในการปฏิบัติงานด้านบันทึกบัญชีนอกระบบบัญชีคอมพิวเตอร์ขององค์กรปกครองส่วนท้องถิ่น (e-LAAS) และสามารถปรับปรุงบัญชีและจัดทำรายงานทางการเงินโดยใช้ผังบัญชีมาตรฐาน พร้อมส่งบทดลองหลังปรับปรุงก่อนปิดบัญชี และงบทดลองปิดบัญชีพร้อมรายละเอียดประกอบให้องค์การบริหารส่วนจังหวัดแพร่โดยเร็ว เป็นไปในกรอบมาตรฐานเดียวกัน นั้น

### ข้อเท็จจริง

บัดนี้ หน่วยตรวจสอบภายใน ได้ดำเนินการโครงการฝึกอบรมฯ ดังกล่าวเรียบร้อยแล้ว จึงขอรายงานผลการดำเนินงานโครงการ ดังนี้

๑. ค่าใช้จ่ายโครงการฯ งบประมาณ ๑๖๕,๘๐๐ บาท

๒. ค่าใช้จ่ายในการดำเนินงานจริง ทั้งสิ้น ๑๒๐,๐๐๗.๕๐ บาท ประกอบด้วย

๒.๑ ค่าเอกสารประกอบการฝึกอบรม จำนวน ๘๕ ชุด	เป็นเงิน	๒,๐๘๒.๕๐ บาท
๒.๒ ค่าอุปกรณ์การฝึกอบรม จำนวน ๘๕ ชุด	เป็นเงิน	๓,๖๕๕.๐๐ บาท
๒.๓ ค่ากระเป่าเอกสาร จำนวน ๘๕ ใบ	เป็นเงิน	๘,๕๐๐.๐๐ บาท
๒.๔ ค่าอาหารกลางวัน จำนวน ๘๕ คน ๒ วัน	เป็นเงิน	๖๘,๐๐๐.๐๐ บาท
๒.๕ ค่าอาหารว่างและเครื่องดื่ม จำนวน ๔ มื้อๆละ ๘๕ คน	เป็นเงิน	๑๗,๐๐๐.๐๐ บาท
๒.๖ ค่าตอบแทนวิทยากร ๒ คน จำนวน ๑๔ ชั่วโมง	เป็นเงิน	๑๖,๘๐๐.๐๐ บาท
๒.๗ ค่าที่พัก สำหรับวิทยากร จำนวน ๒ คืน	เป็นเงิน	๓,๐๐๐.๐๐ บาท
๒.๘ ค่าพาหนะ (รถยนต์ส่วนตัว) สำหรับวิทยากร	เป็นเงิน	๙๗๐.๐๐ บาท

๓. สรุปผลการฝึกอบรม

ให้ความรู้ด้วยการบรรยายและฝึกปฏิบัติโดยผ่านไฟล์โปรแกรม Auto Excel เพื่อจัดทำรายงานการคำนวณค่าเสื่อมราคาทรัพย์สิน งบทดลองปรับปรุงก่อนปิดบัญชี งบทดลองปิดบัญชี บัญชีแยกประเภท ประจำปีงบประมาณ และรายงานรับ-จ่ายเงิน

## ด้านปริมาณ

ข้าราชการ พนักงาน หรือเจ้าหน้าที่รับผิดชอบในการบันทึกบัญชีของหน่วยงานภายใต้สังกัด ขององค์การบริหารส่วนจังหวัดแพร่ จำนวน ๔๐ คน ได้รับความรู้จากการเข้าร่วมโครงการอบรมหลักสูตรเชิงปฏิบัติการ “การปิดบัญชีและการจัดทำรายงานงบการเงินของหน่วยงานภายใต้สังกัดองค์การบริหารส่วนจังหวัดแพร่ด้วยโปรแกรม AUTO EXCEL ตามระบบบัญชีคอมพิวเตอร์ (e-LAAS)”

## ด้านคุณภาพ

๑) ข้าราชการ พนักงาน หรือเจ้าหน้าที่รับผิดชอบในการบันทึกบัญชีของหน่วยงานภายใต้สังกัด ขององค์การบริหารส่วนจังหวัดแพร่ ได้รับความรู้เกี่ยวกับการบันทึกบัญชีเบื้องต้นโดยใช้โปรแกรม AUTO EXCEL เพื่อให้สอดคล้องตามมาตรฐานการบัญชีภาครัฐและนโยบายบัญชีภาครัฐ พ.ศ. ๒๕๖๑ สามารถปรับปรุงบัญชี ปิดบัญชี และจัดทำรายงานทางการเงิน เป็นไปในกรอบมาตรฐานเดียวกันและสามารถนำไปปฏิบัติได้จริง

๒) ผลการประเมินความคิดเห็นของผู้เข้ารับการอบรมที่มีต่อโครงการ พบว่า ผู้เข้ารับการอบรมตามโครงการอบรมหลักสูตรเชิงปฏิบัติการ “การปิดบัญชีและการจัดทำรายงานงบการเงินของหน่วยงานภายใต้สังกัดองค์การบริหารส่วนจังหวัดแพร่ด้วยโปรแกรม AUTO EXCEL ตามระบบบัญชีคอมพิวเตอร์ (e-LAAS)” พึงพอใจในระดับมาก ( $\bar{X} = ๔.๓๓$ )

๓) ข้าราชการ พนักงาน หรือเจ้าหน้าที่รับผิดชอบในการบันทึกบัญชีของหน่วยงานภายใต้สังกัด ขององค์การบริหารส่วนจังหวัดแพร่ มีความรู้เกี่ยวกับการบันทึกบัญชีแบบใหม่ เพื่อให้สอดคล้องตามมาตรฐานการบัญชีภาครัฐและนโยบายบัญชีภาครัฐ พ.ศ. ๒๕๖๑ และสามารถนำไปปฏิบัติได้จริง ร้อยละ ๘๙ จากการตอบแบบสอบถาม ด้านความเข้าใจ ความรู้ความเข้าใจก่อนฝึกอบรม พึงพอใจระดับมาก ( $\bar{X} = ๓.๖๕$ ) ความรู้ความเข้าใจหลังฝึกอบรม พึงพอใจในระดับมาก ( $\bar{X} = ๔.๐๘$ ) และสามารถนำสิ่งที่ได้รับจากการฝึกอบรมครั้งนี้ไปใช้ในการปฏิบัติงาน พึงพอใจในระดับมาก ( $\bar{X} = ๔.๒๐$ ) จากระดับคะแนนสูงสุด = ๕

## ๔. ข้อเสนอแนะหลังการฝึกอบรม

๔.๑ โครงการฝึกอบรมหลักสูตรนี้มีประโยชน์ต่อเจ้าหน้าที่ที่บันทึกบัญชีของหน่วยงานภายใต้สังกัดขององค์การบริหารส่วนจังหวัดแพร่ ควรจัดเป็นประจำทุกปี และนำมาปรับใช้ในการทำงาน

๔.๒ ควรเปิดฝึกอบรมครั้งต่อไป เพื่อเกิดความเข้าใจมากขึ้น

๔.๓ ควรจะเพิ่มเวลาในการอบรมมากกว่านี้

๔.๔ ควรทำคู่มือปฏิบัติเป็นขั้นตอนให้ชัดเจน

จึงเรียนมาเพื่อโปรดทราบ



(นางศศิธร ยืนมัน)

หัวหน้าหน่วยตรวจสอบภายใน

ทราบ



(นายอนุวัธ วงศ์วรรณ)

นายกองค์การบริหารส่วนจังหวัดแพร่

วาที ร.ต.



(ศุภชัย ทานะรัตน์)

ปลัดองค์การบริหารส่วนจังหวัดแพร่



(นายเสรี ทรงศักดิ์)

รองนายกองค์การบริหารส่วนจังหวัดแพร่

## บทที่ ๑

### บทนำ

#### ๑. ที่มาและความสำคัญ

ตามประกาศคณะกรรมการกระจายอำนาจให้แก่องค์กรปกครองส่วนท้องถิ่น เรื่อง หลักเกณฑ์และขั้นตอนการถ่ายโอนภารกิจสถานีนามัยเฉลิมพระเกียรติ ๖๐ พรรษา นวมินทราชินีและโรงพยาบาลส่งเสริมสุขภาพตำบลให้แก่องค์การบริหารส่วนจังหวัด ลงวันที่ ๕ ตุลาคม ๒๕๖๔ โดยองค์การบริหารส่วนจังหวัดแพร่ได้รับการถ่ายโอนภารกิจสถานีนามัยเฉลิมพระเกียรติ ๖๐ พรรษา นวมินทราชินีและโรงพยาบาลส่งเสริมสุขภาพตำบล ประจำปีงบประมาณ พ.ศ. ๒๕๖๖ จำนวน ๗๐ แห่ง และมีโรงพยาบาลชุมชนการแพทย์แผนไทยและการแพทย์ทางเลือกองค์การบริหารส่วนจังหวัดแพร่ จำนวน ๑ แห่ง โรงเรียนในสังกัดองค์การบริหารส่วนจังหวัดแพร่ จำนวน ๓ แห่ง ประกอบกับกรมส่งเสริมการปกครองท้องถิ่นได้ออกหนังสือ ที่ มท ๐๘๐๘.๔/ว ๑๒๙๔ ลงวันที่ ๕ พฤษภาคม ๒๕๖๕ เรื่อง ชักซ้อมแนวทางการปฏิบัติในการบันทึกบัญชีขององค์กรปกครองส่วนท้องถิ่น ที่ให้หน่วยงานภายใต้สังกัดจัดทำรายงานการเงินโดยใช้ผังบัญชีมาตรฐานที่ใช้ในระบบบัญชีคอมพิวเตอร์ขององค์กรปกครองส่วนท้องถิ่น (e-LAAS) ให้สอดคล้องกับมาตรฐานการบัญชีภาครัฐและนโยบายการบัญชีภาครัฐ นั้น

เพื่อให้บุคลากรของหน่วยงานภายใต้สังกัดองค์การบริหารส่วนจังหวัดแพร่ ได้รับความรู้ ความเข้าใจ สามารถบันทึกบัญชีและจัดทำรายงานการเงินให้สอดคล้องกับมาตรฐานการบัญชีภาครัฐและนโยบายการบัญชีภาครัฐ จึงได้จัดอบรมโครงการอบรมหลักสูตรเชิงปฏิบัติการ “การปิดบัญชีและจัดทำรายงานงบการเงินของหน่วยงานภายใต้สังกัดองค์การบริหารส่วนจังหวัดแพร่ด้วยโปรแกรม AUTO EXCEL ตามระบบบัญชีคอมพิวเตอร์ (e-LAAS)” ได้อย่างถูกต้อง

#### ๒. วัตถุประสงค์

๒.๑ เพื่อให้บุคลากรของหน่วยงานภายใต้สังกัดองค์การบริหารส่วนจังหวัดแพร่ ได้รับความรู้ ความเข้าใจ สามารถบันทึกบัญชีเบื้องต้นโดยใช้โปรแกรม AUTO EXCEL

๒.๒ เพื่อให้บุคลากรของหน่วยงานภายใต้สังกัดองค์การบริหารส่วนจังหวัดแพร่ ได้รับความรู้ ความเข้าใจ ปรับปรุงบัญชีและจัดทำรายงานทางการเงินโดยใช้ผังบัญชีมาตรฐาน ได้อย่างถูกต้อง

#### ๓. ขอบเขตของการฝึกอบรม

##### ๓.๑ เป้าหมายของโครงการ

##### ๓.๑.๑ ด้านปริมาณ

ข้าราชการ พนักงาน หรือเจ้าหน้าที่รับผิดชอบในการบันทึกบัญชีของหน่วยงานภายใต้สังกัดขององค์การบริหารส่วนจังหวัดแพร่ จำนวน ๘๕ คน เข้าร่วมโครงการอบรมหลักสูตรเชิงปฏิบัติการ “การปิดบัญชีและจัดทำรายงานงบการเงินของหน่วยงานภายใต้สังกัดองค์การบริหารส่วนจังหวัดแพร่ด้วยโปรแกรม AUTO EXCEL ตามระบบบัญชีคอมพิวเตอร์ (e-LAAS)”

### ๓.๑.๒ ด้านคุณภาพ

ข้าราชการ พนักงาน หรือเจ้าหน้าที่รับผิดชอบในการบันทึกบัญชีของหน่วยงานภายใต้สังกัดขององค์การบริหารส่วนจังหวัดแพร่ จำนวน ๘๕ คน ที่เข้าร่วมโครงการอบรมหลักสูตรเชิงปฏิบัติการ “การปิดบัญชีและการจัดทำรายงานงบการเงินของหน่วยงานภายใต้สังกัดองค์การบริหารส่วนจังหวัดแพร่ ด้วยโปรแกรม AUTO EXCEL ตามระบบบัญชีคอมพิวเตอร์ (e-LAAS)” ได้รับความรู้เพิ่มขึ้น

#### ๓.๒ สถานที่ในการจัดกิจกรรม

ห้องประชุมโรงแรมแพร่นครา อำเภอเมือง จังหวัดแพร่

#### ๓.๓ ระยะเวลาที่ใช้ในจัดโครงการ

วันที่ ๑๐ - ๑๑ เดือน สิงหาคม พ.ศ. ๒๕๖๖

## ๔. ผลที่ได้รับในการจัดโครงการ

๔.๑ บุคลากรของหน่วยงานภายใต้สังกัดองค์การบริหารส่วนจังหวัดแพร่มีความรู้ ความเข้าใจ สามารถบันทึกบัญชีเบื้องต้นโดยใช้โปรแกรม AUTO EXCEL

๔.๒ บุคลากรของหน่วยงานภายใต้สังกัดองค์การบริหารส่วนจังหวัดแพร่มีความรู้ ความเข้าใจ สามารถปรับปรุงบัญชีและจัดทำรายงานทางการเงินโดยใช้ผังบัญชีมาตรฐาน ได้อย่างถูกต้อง

## บทที่ ๒

### ขั้นตอนการดำเนินการ

โครงการอบรมหลักสูตรเชิงปฏิบัติการ “การปิดบัญชีและการจัดทำรายงานงบการเงินของหน่วยงาน ภายใต้สังกัดองค์การบริหารส่วนจังหวัดแพร่ด้วยโปรแกรม AUTO EXCEL ตามระบบบัญชีคอมพิวเตอร์ (e-LAAS)” ของหน่วยตรวจสอบภายใน องค์การบริหารส่วนจังหวัดแพร่ มีขั้นตอนดังนี้

๑. ศึกษาข้อมูลขออนุมัติโครงการ
๒. สืบค้นประสานงานหน่วยงานที่เกี่ยวข้อง
๓. บันทึกเสนอขอตรวจสอบยอดเงินงบประมาณ
๔. บันทึกเสนอขออนุมัติดำเนินการตามโครงการพร้อมรายชื่อผู้เข้าร่วมการฝึกอบรม
๕. เอกสารแนบบันทึกเสนอ ประกอบด้วย
  - ๕.๑ หนังสือขอความอนุเคราะห์พิธีกรและช่างภาพ
  - ๕.๒ หนังสือขอความอนุเคราะห์วิทยากร
  - ๕.๓ หนังสือเชิญเข้าร่วมโครงการฝึกอบรม
  - ๕.๔ หนังสือเชิญเข้าร่วมพิธีเปิดโครงการฝึกอบรม
  - ๕.๕ กำหนดการ
๖. บันทึกขออนุมัติจัดจ้างทำกระเป๋าเอกสาร เอกสารประกอบการฝึกอบรม ค่าอุปกรณ์ในการฝึกอบรม
๗. บันทึกขออนุมัติยืมเงินทตรงราชการ สำหรับค่าอาหารกลางวัน อาหารว่างพร้อมเครื่องดื่ม ค่าตอบแทนวิทยากร ค่าที่พักและค่าพาหนะวิทยากร
๘. ณ วันที่อบรม ผู้เข้าร่วมทุกท่านลงทะเบียน กล่าวรายงานโดย นางศศิธร ยืนมั่น หัวหน้าหน่วยตรวจสอบภายใน กล่าวเปิดโดย ว่าที่ร้อยตรีศุภชัย ทานะขันธ์ ปลัดองค์การบริหารส่วนจังหวัดแพร่
๙. ณ วันที่อบรม ผู้เข้ารับการอบรมทุกคนติดตั้งเครื่องคอมพิวเตอร์โน้ตบุ๊ก เพื่อใช้สำหรับการปฏิบัติจริงในการคำนวณค่าเสื่อมราคาทรัพย์สิน การบันทึกบัญชีรายการปรับปรุงบัญชี และปิดบัญชีรายได้ ค่าใช้จ่าย เข้ารายได้สะสม ตามโจทย์ที่วิทยากรแจกให้ฝึกวิเคราะห์รายการและวิธีการคำนวณค่าเสื่อมราคาทรัพย์สิน บันทึกบัญชีในใบผ่านต่าง ๆ (ใบผ่านรายการรับ (RV), ใบผ่านรายการตั้งหนี้ (AP), ใบผ่านรายการจ่าย (PV), ใบผ่านรายการทั่วไป (JV)) และจัดทำรายงานการคำนวณค่าเสื่อมราคา งบทดลองประจำเดือนกันยายน งบทดลองรายการปรับปรุง งบทดลองปิดบัญชี และแยกประเภทประจำปีงบประมาณ ผ่านไฟล์โปรแกรม Excel ตามตารางกำหนดฝึกอบรม
๑๐. วิทยากรผู้เชี่ยวชาญในการจัดทำบัญชี โดย นางสาวชาวลี จิณแสน หัวหน้าฝ่ายการเงินและบัญชี และนางศิริรัตน์ ธีราช เจ้าพนักงานการเงินและบัญชีชำนาญงาน องค์การบริหารส่วนจังหวัดน่าน บรรยายให้ความรู้ความเข้าใจในการคำนวณค่าเสื่อมราคาทรัพย์สิน การบันทึกบัญชีรายการปรับปรุงบัญชี และปิดบัญชีรายได้ ค่าใช้จ่าย เข้ารายได้สะสม ตามโจทย์ที่วิทยากรแจกให้ฝึกวิเคราะห์รายการและวิธีการคำนวณค่าเสื่อมราคาทรัพย์สิน บันทึกบัญชีในใบผ่านต่าง ๆ (ใบผ่านรายการรับ (RV), ใบผ่านรายการตั้งหนี้ (AP), ใบผ่านรายการจ่าย (PV), ใบผ่านรายการทั่วไป (JV)) และจัดทำรายงานการคำนวณค่าเสื่อมราคา งบทดลองประจำเดือนกันยายน งบทดลองรายการปรับปรุง งบทดลองปิดบัญชี และแยกประเภทประจำปีงบประมาณ ผ่านไฟล์โปรแกรม Excel ที่สำนักบริหารงานคลังท้องถิ่น กรมส่งเสริมการปกครองท้องถิ่น กำหนด

๑๑. สรุปค่าใช้จ่ายโครงการอบรมหลักสูตรเชิงปฏิบัติการ “การปิดบัญชีและการจัดทำรายงานงบการเงินของหน่วยงานภายใต้สังกัดองค์การบริหารส่วนจังหวัดแพร่ด้วยโปรแกรม AUTO EXCEL ตามระบบบัญชีคอมพิวเตอร์ (e-LAAS)” ดังนี้

๑๑.๑ ค่าเอกสารประกอบการฝึกอบรม จำนวน ๘๕ ชุด	เป็นเงิน	๒,๐๘๒.๕๐ บาท
๑๑.๒ ค่าอุปกรณ์การฝึกอบรม จำนวน ๘๕ ชุด	เป็นเงิน	๓,๖๕๕.๐๐ บาท
๑๑.๓ ค่ากระดาษเอกสาร จำนวน ๘๕ ใบ	เป็นเงิน	๘,๕๐๐.๐๐ บาท
๑๑.๔ ค่าอาหารกลางวัน จำนวน ๘๕ คน ๒ วัน	เป็นเงิน	๖๘,๐๐๐.๐๐ บาท
๑๑.๕ ค่าอาหารว่างและเครื่องดื่ม จำนวน ๔ มื้อๆละ ๘๕ คน	เป็นเงิน	๑๗,๐๐๐.๐๐ บาท
๑๑.๖ ค่าตอบแทนวิทยากร ๒ คน จำนวน ๑๔ ชั่วโมง	เป็นเงิน	๑๖,๘๐๐.๐๐ บาท
๑๑.๗ ค่าที่พัก สำหรับวิทยากร จำนวน ๒ คืน	เป็นเงิน	๓,๐๐๐.๐๐ บาท
๑๑.๘ ค่าพาหนะ (รถยนต์ส่วนตัว) สำหรับวิทยากร	เป็นเงิน	๙๗๐.๐๐ บาท
รวมค่าใช้จ่ายทั้งหมดของโครงการ	เป็นเงิน	๑๒๐,๐๐๗.๕๐ บาท

ผู้เข้ารับการฝึกอบรมมีการสอบถามปัญหาในระหว่างการฝึกปฏิบัติ

๑๓. เจ้าหน้าที่ผู้รับผิดชอบสรุปรายงานผลตามระเบียบว่าด้วยค่าใช้จ่ายในการฝึกอบรมฯ รายงานผลต่อผู้บริหาร พร้อมแนบรูปภาพประกอบ

กำหนดการฝึกอบรม

โครงการอบรมหลักสูตรเชิงปฏิบัติการ “การปิดบัญชีและการจัดทำรายงานงบการเงินของหน่วยงานภายใต้สังกัดองค์การบริหารส่วนจังหวัดแพร่  
ด้วยโปรแกรม AUTO EXCEL ตามระบบบัญชีคอมพิวเตอร์ (e-LAAS)”  
ณ วันที่ ๑๐ - ๑๑ สิงหาคม ๒๕๖๖ ณ โรงแรมแพร่นครา อำเภอเมือง จังหวัดแพร่

วัน/เวลา	๐๘.๐๐-๐๘.๓๐ น.	๐๘.๓๐-๐๙.๐๐ น.	๐๙.๐๐-๑๒.๐๐ น.	๑๓.๐๐-๑๕.๐๐ น.	๑๕.๐๐-๑๗.๐๐ น.
๑๐ สิงหาคม ๒๕๖๖	รายงานตัว ลงทะเบียน	พิธีเปิด โดย นายกองค์การ บริหารส่วนจังหวัด แพร่หรือผู้แทน	แบ่งกลุ่มฝึกปฏิบัติเกี่ยวกับการคำนวณ ค่าเสื่อมราคาสินทรัพย์ การจัดทำรายงาน การคำนวณค่าเสื่อมราคาสินทรัพย์ ด้วยโปรแกรม AUTO EXCEL  วิทยากร นางสาวชาวลี จิณเสนา และนางศิริรัตน์ ธีราช	แบ่งกลุ่มฝึกปฏิบัติเกี่ยวกับการจัดทำรายงานการคำนวณค่าเสื่อมราคา สินทรัพย์ การปรับปรุงบัญชี ค่าเสื่อมราคาสินทรัพย์  วิทยากร นางสาวชาวลี จิณเสนา และนางศิริรัตน์ ธีราช	
วัน/เวลา	๐๘.๓๐-๑๐.๓๐ น.		๑๐.๓๐-๑๒.๐๐ น.	๑๓.๐๐-๑๗.๐๐ น.	
๑๑ สิงหาคม ๒๕๖๖	แบ่งกลุ่มฝึกปฏิบัติเกี่ยวกับการ การปรับปรุงและปิดบัญชีประจำปี การจัดทำงบทดลอง ปรับปรุงก่อนปิดบัญชี และงบทดลองปิดบัญชี การจัดทำบัญชีแยกประเภท ด้วยโปรแกรม AUTO EXCEL  วิทยากร นางสาวชาวลี จิณเสนา และนางศิริรัตน์ ธีราช			แบ่งกลุ่มฝึกปฏิบัติเกี่ยวกับการยอดยอดงบการเงิน ต้นปีงบประมาณ ๒๕๖๗ และการกลับรายการบัญชี  วิทยากร นางสาวชาวลี จิณเสนา และนางศิริรัตน์ ธีราช	

หมายเหตุ

๑. ตารางนี้อาจเปลี่ยนแปลงได้ตามความเหมาะสม
๒. พักรับประทานอาหารว่างและเครื่องดื่ม เวลา ๑๐.๓๐ น. - ๑๐.๔๕ น. และ ๑๔.๓๐ น. - ๑๔.๔๕ น. หรือตามความเหมาะสม
๓. พักรับประทานอาหารกลางวัน ๑๒.๐๐ น. - ๑๓.๐๐ น.

## บทที่ ๓

### ผลการดำเนินงาน

โครงการอบรมหลักสูตรเชิงปฏิบัติการ “การปิดบัญชีและการจัดทำรายงานงบการเงินของหน่วยงานภายใต้สังกัดองค์การบริหารส่วนจังหวัดแพร่ด้วยโปรแกรม AUTO EXCEL ตามระบบบัญชีคอมพิวเตอร์ (e-LAAS)” ของหน่วยตรวจสอบภายใน องค์การบริหารส่วนจังหวัดแพร่ ผลการดำเนินงาน ดังนี้

ผลการประเมินความคิดเห็นต่อโครงการอบรมหลักสูตรเชิงปฏิบัติการ “การปิดบัญชีและการจัดทำรายงานงบการเงินของหน่วยงานภายใต้สังกัดองค์การบริหารส่วนจังหวัดแพร่ด้วยโปรแกรม AUTO EXCEL ตามระบบบัญชีคอมพิวเตอร์ (e-LAAS)”

การแปลความหมายของข้อมูลพิจารณาจากค่าเฉลี่ย ( $\bar{x}$ ) ดังนี้

๔.๕๑ - ๕.๐๐ หมายถึง	พึงพอใจมากที่สุด
๓.๕๑ - ๔.๕๐ หมายถึง	พึงพอใจมาก
๒.๕๑ - ๓.๕๐ หมายถึง	พึงพอใจปานกลาง
๑.๕๑ - ๒.๕๐ หมายถึง	พึงพอใจน้อย
๑.๐๐ - ๑.๕๐ หมายถึง	พึงพอใจน้อยที่สุด

จำนวนผู้ตอบแบบสอบถามทั้งหมด ๘๙ คน

มีความพึงพอใจเกี่ยวกับการดำเนินการฝึกอบรม ความรู้ความเข้าใจ การนำไปใช้

ประเด็นความพึงพอใจ	ค่าเฉลี่ย	การแปลผล
<b>ด้านการบรรยายของวิทยากร</b>		
๑. ความรู้ประสบการณ์ตรงกับหัวข้อที่บรรยาย	๔.๔๑	พึงพอใจมาก
๒. ลำดับเนื้อหาการบรรยายเข้าใจง่าย ต่อเนื่อง	๔.๓๐	พึงพอใจมาก
๓. เทคนิควิธีการฝึกอบรมที่น่าสนใจ เข้าใจง่ายก่อเกิดการเรียนรู้	๔.๒๙	พึงพอใจมาก
๔. การตอบคำถามของวิทยากร	๔.๔๒	พึงพอใจมาก
<b>ด้านการฝึกอบรม</b>		
๑. เนื้อหาในการฝึกอบรมตรงกับวัตถุประสงค์	๔.๔๗	พึงพอใจมาก
๒. ระยะเวลาในการฝึกอบรมมีความเหมาะสม	๔.๒๘	พึงพอใจมาก
๓. รูปแบบและวิธีการฝึกอบรมมีความเหมาะสมกับสถานการณ์ปัจจุบัน	๔.๔๖	พึงพอใจมาก
๔. คุณภาพของเอกสารประกอบการฝึกอบรม	๔.๓๙	พึงพอใจมาก
<b>ด้านความเข้าใจ</b>		
๑. ความรู้ความเข้าใจก่อนฝึกอบรม	๓.๖๕	พึงพอใจมาก



ประเด็นความพึงพอใจ	ค่าเฉลี่ย	การแปลผล
๒. ความรู้ความเข้าใจหลังฝึกอบรม	๔.๐๘	พึงพอใจมาก
๓. ท่านสามารถนำสิ่งที่ได้รับจากการฝึกอบรมครั้งนี้ไปใช้ในการปฏิบัติงาน	๔.๒๐	พึงพอใจมาก
<b>ความพึงพอใจต่อสถานที่และอาหาร</b>		
๑. ความพร้อมของสถานที่และสภาพแวดล้อม	๔.๕๑	พึงพอใจมากที่สุด
๒. ความพึงพอใจต่ออาหารกลางวัน	๔.๔๒	พึงพอใจมาก
๓. ความพึงพอใจต่ออาหารว่างและเครื่องดื่ม	๔.๓๔	พึงพอใจมาก
<b>การให้บริการของเจ้าหน้าที่</b>		
๑. การบริการ/อำนวยความสะดวกของเจ้าหน้าที่	๔.๕๒	พึงพอใจมากที่สุด
๒. การประสานงานของเจ้าหน้าที่	๔.๕๖	พึงพอใจมากที่สุด
<b>รวมเฉลี่ย</b>	<b>๔.๓๓</b>	<b>พึงพอใจมาก</b>

จากตาราง พบว่า ผู้เข้ารับการอบรมตามโครงการอบรมหลักสูตรเชิงปฏิบัติการ “การปิดบัญชีและการจัดทำรายงานงบการเงินของหน่วยงานภายใต้สังกัดองค์การบริหารส่วนจังหวัดแพร่ด้วยโปรแกรม AUTO EXCEL ตามระบบบัญชีคอมพิวเตอร์ (e-LAAS)” **ด้านความเข้าใจ** ความรู้ความเข้าใจก่อนฝึกอบรม พึงพอใจในระดับมาก ( $\bar{X} = 3.65$ ) ความรู้ความเข้าใจหลังฝึกอบรม พึงพอใจในระดับมาก ( $\bar{X} = 4.08$ ) และสามารถนำสิ่งที่ได้รับจากการฝึกอบรมครั้งนี้ไปใช้ในการปฏิบัติงาน พึงพอใจในระดับมาก ( $\bar{X} = 4.20$ )

ในภาพรวมของผู้เข้ารับการอบรม พึงพอใจในระดับมากที่สุด ( $\bar{X} = 4.51, 4.52$  และ  $4.56$ ) โดยเมื่อพิจารณาเป็นรายข้อ พบว่า ประเด็นที่ผู้เข้ารับการอบรมเห็นด้วยมากที่สุด คือ การประสานงานของเจ้าหน้าที่ ( $\bar{X} = 4.56$ ) รองลงมา คือ การบริการ/อำนวยความสะดวกของเจ้าหน้าที่ ( $\bar{X} = 4.52$ ) ความพร้อมของสถานที่และสภาพแวดล้อม ( $\bar{X} = 4.51$ ) รองมาพึงพอใจในระดับมาก คือ เนื้อหาในการฝึกอบรม ตรงกับวัตถุประสงค์ ( $\bar{X} = 4.42$ ) และรูปแบบและวิธีการฝึกอบรมมีความเหมาะสมกับสถานการณ์ปัจจุบัน ( $\bar{X} = 4.46$ ) ตามลำดับ

## บทที่ ๔

### สรุปผลและข้อเสนอแนะ

โครงการอบรมหลักสูตรเชิงปฏิบัติการ “การปิดบัญชีและการจัดทำรายงานงบการเงินของหน่วยงานภายใต้สังกัดองค์การบริหารส่วนจังหวัดแพร่ด้วยโปรแกรม AUTO EXCEL ตามระบบบัญชีคอมพิวเตอร์ (e-LAAS)” ของหน่วยตรวจสอบภายใน องค์การบริหารส่วนจังหวัดแพร่ มีวัตถุประสงค์เพื่อให้เจ้าหน้าที่รับผิดชอบในการบันทึกบัญชีได้เรียนรู้ทำความเข้าใจเกี่ยวกับการบันทึกบัญชีเบื้องต้นโดยใช้โปรแกรม AUTO EXCEL เพื่อให้สอดคล้องตามมาตรฐานการบัญชีภาครัฐและนโยบายบัญชีภาครัฐ พ.ศ. ๒๕๖๑ ทั้งเพิ่มความรู้หลักบัญชีเบื้องต้นและทักษะในการปฏิบัติงานด้านบันทึกบัญชีนอกระบบบัญชีคอมพิวเตอร์ขององค์กรปกครองส่วนท้องถิ่น (e-LAAS) และสามารถปรับปรุงบัญชีและจัดทำรายงานทางการเงินโดยใช้ผังบัญชีมาตรฐาน พร้อมส่งบททดลองหลังปรับปรุงก่อนปิดบัญชี และงบทดลองปิดบัญชีพร้อมรายละเอียดประกอบให้องค์การบริหารส่วนจังหวัดแพร่โดยเร็ว เป็นไปในกรอบมาตรฐานเดียวกัน

จากเหตุผลดังกล่าว หน่วยตรวจสอบภายใน องค์การบริหารส่วนจังหวัดแพร่ ได้กำหนดโครงการอบรมหลักสูตรเชิงปฏิบัติการ “การปิดบัญชีและการจัดทำรายงานงบการเงินของหน่วยงานภายใต้สังกัดองค์การบริหารส่วนจังหวัดแพร่ด้วยโปรแกรม AUTO EXCEL ตามระบบบัญชีคอมพิวเตอร์ (e-LAAS)” เพื่อให้ข้าราชการ พนักงาน หรือเจ้าหน้าที่รับผิดชอบในการบันทึกบัญชีของหน่วยงานภายใต้สังกัด องค์การบริหารส่วนจังหวัดแพร่ มีความเข้าใจเกี่ยวกับการบันทึกบัญชีเบื้องต้นโดยใช้โปรแกรม AUTO EXCEL เพื่อให้สอดคล้องตามมาตรฐานการบัญชีภาครัฐและนโยบายบัญชีภาครัฐ พ.ศ. ๒๕๖๑ สามารถปิดบัญชีและจัดทำรายงานทางการเงินโดยใช้ผังบัญชีมาตรฐาน เป็นไปในกรอบมาตรฐานเดียวกัน

โดยผ่านไฟล์โปรแกรม Excel งบทดลองประจำเดือน แยกประเภทประจำงบประมาณ รายงานรับ-จ่ายเงิน และรายงานการคำนวณค่าเสื่อมราคาทรัพย์สิน การบันทึกบัญชีโดยใช้ใบผ่านแต่ละประเภท

### รายงานการคำนวณค่าเสื่อมราคาทรัพย์สิน

ทรัพย์สิน												งบการเงิน							
รายงานคำนวณค่าเสื่อมราคา ทรัพย์สิน												งบการเงิน							
ณ วันที่ 30 กันยายน 2566																			
ปี	รหัสบัญชี	รายการทรัพย์สิน	วันที่รับเข้า	อายุการใช้งาน	มูลค่าทรัพย์สิน				ค่าเสื่อมราคา				จำนวนทรัพย์สิน	มูลค่าทรัพย์สิน	จำนวนทรัพย์สิน	มูลค่าทรัพย์สิน	จำนวนทรัพย์สิน	มูลค่าทรัพย์สิน	
					(1) มูลค่าทรัพย์สิน	(2) อายุการใช้งาน	(3) ค่าเสื่อมราคา	(4) มูลค่าทรัพย์สินสุทธิ	(5) ค่าเสื่อมราคา	(6) อายุการใช้งาน	(7) ค่าเสื่อมราคา	(8) มูลค่าทรัพย์สินสุทธิ							
1	1-010	ที่ดิน	1/1/2562	20	200,000.00	200,000.00	200,000.00	0.00	0.00	200,000.00	0.00	0.00	0.00	0.00	0.00	0.00	0.00	0.00	0.00
		รวม			200,000.00	200,000.00	200,000.00	0.00	0.00	200,000.00	0.00	0.00	0.00	0.00	0.00	0.00	0.00	0.00	0.00
		งบการเงิน				200,000.00				199,999.00									
		งบการเงิน																	
		งบการเงิน																	

หมายเหตุ: 1. มูลค่าทรัพย์สินสุทธิ = มูลค่าทรัพย์สิน - ค่าเสื่อมราคาสะสม  
2. มูลค่าทรัพย์สินสุทธิ = มูลค่าทรัพย์สิน - ค่าเสื่อมราคาสะสม  
3. มูลค่าทรัพย์สินสุทธิ = มูลค่าทรัพย์สิน - ค่าเสื่อมราคาสะสม

## รายงานการคำนวณค่าเสื่อมราคาทรัพย์สิน

งบแสดงฐานะการเงิน ณ 30 กันยายน 2566																	
รายงานการคำนวณค่าเสื่อมราคาทรัพย์สิน ณ 30 กันยายน 2566																	
ปี	งบกำไรสุทธิ	งบกำไรสุทธิ	งบกำไรสุทธิ	งบกำไรสุทธิ				งบกำไรสุทธิ				งบกำไรสุทธิ	งบกำไรสุทธิ	งบกำไรสุทธิ			
				(1) งบกำไรสุทธิ	(2) งบกำไรสุทธิ	(3) งบกำไรสุทธิ	(4)=(1)-(2)-(3) งบกำไรสุทธิ	(5) งบกำไรสุทธิ	(6) งบกำไรสุทธิ	(7) งบกำไรสุทธิ	(8) งบกำไรสุทธิ						
1	0.00	0.00	0.00	0.00	0.00	0.00	0.00	0.00	0.00	0.00	0.00	0.00	0.00	0.00	0.00	0.00	0.00
2	0.00	0.00	0.00	0.00	0.00	0.00	0.00	0.00	0.00	0.00	0.00	0.00	0.00	0.00	0.00	0.00	0.00
3	0.00	0.00	0.00	0.00	0.00	0.00	0.00	0.00	0.00	0.00	0.00	0.00	0.00	0.00	0.00	0.00	0.00
<b>รวม</b>				<b>0.00</b>	<b>0.00</b>	<b>0.00</b>	<b>0.00</b>	<b>0.00</b>	<b>0.00</b>	<b>0.00</b>	<b>0.00</b>	<b>0.00</b>	<b>0.00</b>	<b>0.00</b>	<b>0.00</b>	<b>0.00</b>	<b>0.00</b>

### งบทดลองปรับปรุงก่อนปิดบัญชี

รายงานงบกำไรสุทธิตามค่าเสื่อมราคา  
งบทดลองปรับปรุงก่อนปิดบัญชี  
ณ วันที่ 30 กันยายน 2566

ชื่อบัญชี	รหัสบัญชี	หมวด	ชื่อหมวด	ยอดรวม		รายการระหว่างเดือน		ยอดยกไป	
				เดบิต	เครดิต	เดบิต	เครดิต	เดบิต	เครดิต
เงินต้นเมื่อ	110101010001	1	สินทรัพย์	2,015.05	-	1,020.00	2,985.05	50.00	-
เงินฝากกระแสรายวันที่สถาบันการเงิน อคท 0545650072001	11010301010001	1	สินทรัพย์	-	-	4,375.59	4,375.59	-	-
เงินฝากออมทรัพย์ที่สถาบันการเงิน อคท. 014562776296	11010301020001	1	สินทรัพย์	484,636.02	-	203,805.05	5,095.59	683,345.48	-
ลูกหนี้ - ค่าใช้จ่ายขายสินค้าคงคลังประเภทสินค้า	11020501040006	1	สินทรัพย์	-	-	41,976.00	12,171.91	29,804.09	-
ลูกหนี้ - ค่าใช้จ่ายขายสินค้าคงคลังประเภทสินค้า	11020501040007	1	สินทรัพย์	57,682.20	-	5,829.00	-	63,511.20	-
ลูกหนี้ - ค่าใช้จ่ายขายสินค้าคงคลังประเภทสินค้า	11020501040008	1	สินทรัพย์	3,242.00	-	-	-	3,242.00	-
ลูกหนี้ - ค่าใช้จ่ายขายสินค้าคงคลังประเภทสินค้า	11020501040009	1	สินทรัพย์	745.00	-	-	-	745.00	-
ลูกหนี้ - ค่าใช้จ่ายขายสินค้าคงคลังประเภทสินค้า	11020501040010	1	สินทรัพย์	739.00	-	-	-	739.00	-
ยา	11050101030004	1	สินทรัพย์	-	-	7,235.40	4,640.94	2,594.46	-
วัสดุที่ใช้ในโรงอาหารแพทย์	11050101030005	1	สินทรัพย์	21,035.59	-	4,936.51	1,626.06	24,366.04	-
วัสดุคลัง	11050101050001	1	สินทรัพย์	4,270.47	-	11,400.00	-	15,670.47	-
อาคารเพื่อการพักอาศัย	12050101010001	1	สินทรัพย์	200,000.00	-	-	-	200,000.00	-
ค่าเสื่อมราคาอาคารเพื่อการพักอาศัย	12050101030001	1	สินทรัพย์	-	199,999.00	-	-	-	199,999.00
อาคารสำนักงาน	12050201010001	1	สินทรัพย์	1,343,235.00	-	-	143,235.00	1,200,000.00	-
ค่าเสื่อมราคาอาคารสำนักงาน	12050201030001	1	สินทรัพย์	-	1,343,232.00	150,374.94	7,141.94	-	1,199,999.00
อาคารเพื่อประโยชน์อื่น	12050301010001	1	สินทรัพย์	300,000.00	-	-	-	300,000.00	-
ค่าเสื่อมราคาอาคารเพื่อประโยชน์อื่น	12050301030001	1	สินทรัพย์	-	-	-	7,697.72	-	7,697.72
สิ่งปลูกสร้าง	12050401010001	1	สินทรัพย์	368,500.00	-	143,235.00	-	511,735.00	-
ค่าเสื่อมราคาสิ่งปลูกสร้าง	12050401030001	1	สินทรัพย์	-	-	-	148,507.13	-	148,507.13
ครุภัณฑ์สำนักงาน	12060101010001	1	สินทรัพย์	403,300.00	-	-	99,100.00	304,200.00	-
ค่าเสื่อมราคาครุภัณฑ์สำนักงาน	12060101030001	1	สินทรัพย์	-	137,042.07	45,046.07	11,564.90	-	103,540.90
ครุภัณฑ์ยานพาหนะและขนส่ง	12060201010001	1	สินทรัพย์	1,721,980.00	-	-	37,480.00	1,684,500.00	-
ค่าเสื่อมราคาครุภัณฑ์ยานพาหนะและขนส่ง	12060201030001	1	สินทรัพย์	-	79,562.33	29,063.33	32,706.12	-	83,205.12
ครุภัณฑ์ทางการแพทย์และเภสัชภัณฑ์	12060901010001	1	สินทรัพย์	1,615,235.00	-	-	808,980.00	806,255.00	-
ค่าเสื่อมราคาครุภัณฑ์ทางการแพทย์และเภสัชภัณฑ์	12060901030001	1	สินทรัพย์	-	866,836.89	748,842.89	20,714.69	-	138,708.69
ครุภัณฑ์คอมพิวเตอร์	12061001010001	1	สินทรัพย์	181,580.00	-	-	21,080.00	160,500.00	-
ค่าเสื่อมราคาครุภัณฑ์คอมพิวเตอร์	12061001030001	1	สินทรัพย์	-	53,077.00	21,078.00	16,904.94	-	48,903.94
ครุภัณฑ์อื่น	12061601010001	1	สินทรัพย์	39,000.00	-	-	-	39,000.00	-
ค่าเสื่อมราคาครุภัณฑ์อื่น	12061601030001	1	สินทรัพย์	-	-	-	325.89	-	325.89
เจ้าหนี้ - หน่วยราชการรัฐ	2101020198.999	2	หนี้สิน	-	-	4,287.40	4,287.40	-	-
ภาษีหัก ณ ที่จ่ายรอจัดจ่าย - ภาษีเงินได้บุคคลธรรมดาบุคคลธรรมดา	2102040106.001	2	หนี้สิน	-	-	-	11.90	-	11.90
รายได้สะสม	3102010101.003	3	ส่วนของผู้ถือหุ้น	-	-	3,191,400.58	122,609.71	7,141.94	-
รายได้ค่าใช้สอยอาคาร - ซิเรม	4404040101.001	4	รายได้	-	-	137,950.00	1,020.00	-	138,970.00

งบทดลองปรับปรุงก่อนปิดบัญชี

ชื่อบัญชี	รหัสบัญชี	หมวด	ชื่อหมวด	ออกมาก		รายการระหว่างเดือน		ออกไป	
				เดบิต	เครดิต	เดบิต	เครดิต	เดบิต	เครดิต
รายได้ค่าวิทยากรสอนพิเศษเปิดคอร์ส - กรมบัญชีกลาง	4404040102.001	4	รายได้	-	2,739.00	-	-	-	2,739.00
รายได้ค่าวิทยากรสอนพิเศษเปิดคอร์ส - องค์การบริหารส่วนท้องถิ่น	4404040102.002	4	รายได้	-	128,745.00	-	-	-	128,745.00
รายได้ค่าวิทยากรสอนพิเศษ - หลักประกันสุขภาพถ้วนหน้า	4404040103.001	4	รายได้	-	111,480.00	-	114,856.00	-	226,336.00
รายได้กองทุนประกันสุขภาพถ้วนหน้า - F&P แผนเงินจ่ายผู้ป่วยมีสิทธิ	4404040103.002	4	รายได้	-	250,880.00	72,880.00	-	-	178,000.00
รายได้ค่าวิทยากรสอนพิเศษ - ประกันสังคม	4404040104.001	4	รายได้	-	123,242.00	-	5,829.00	-	129,071.00
รายได้เงินช่วยเหลือจากทั่วไป	4404040107.001	4	รายได้	-	971,116.13	-	200,000.00	-	1,171,116.13
รายได้ค่าจ้างนอกเขตของ	4404040112.001	4	รายได้	-	2,520.00	-	-	-	2,520.00
เงินปัน	5101010101.001	5	ค่าใช้จ่าย	248,116.13	-	-	-	248,116.13	-
เงินประจำตำแหน่ง	5101010103.001	5	ค่าใช้จ่าย	41,600.00	-	-	-	41,600.00	-
ค่าจ้าง	5101010113.001	5	ค่าใช้จ่าย	127,600.00	-	-	-	127,600.00	-
เงินค่าตอบแทนพนักงานขององค์กรปกครองส่วนท้องถิ่น	5101010199.002	5	ค่าใช้จ่าย	11,780.00	-	-	-	11,780.00	-
เงินตอบแทนพนักงานพิเศษ	5101020106.001	5	ค่าใช้จ่าย	3,883.00	-	-	-	3,883.00	-
เงินยืม	5101020114.001	5	ค่าใช้จ่าย	41,600.00	-	-	-	41,600.00	-
เงินตอบแทนพนักงาน	5101020199.002	5	ค่าใช้จ่าย	7.60	-	-	-	7.60	-
ค่าเบี้ยเลี้ยง - ในประเทศ	5103010102.001	5	ค่าใช้จ่าย	2,160.00	-	-	-	2,160.00	-
ค่าที่พัก - ในประเทศ	5103010103.001	5	ค่าใช้จ่าย	4,400.00	-	-	-	4,400.00	-
ค่าใช้จ่ายนอกเขตไปราชการ - ในประเทศ	5103010199.001	5	ค่าใช้จ่าย	11,800.00	-	-	-	11,800.00	-
ค่าวัสดุไป	5104010104.001	5	ค่าใช้จ่าย	33,371.34	-	-	11,400.00	-	21,971.34
ค่าวัสดุไป	5104010104.002	5	ค่าใช้จ่าย	21,890.33	-	4,640.94	-	26,531.27	-
ค่าวัสดุพิมพ์เพื่อกรมสรรพากร	5104010104.003	5	ค่าใช้จ่าย	-	-	1,626.06	-	1,626.06	-
ค่าขนส่งและค่าวิทยากร	5104010107.001	5	ค่าใช้จ่าย	5,300.00	-	-	-	5,300.00	-
ค่าจ้างนายช่าง - บุคคลภายนอก	5104010112.001	5	ค่าใช้จ่าย	141,500.00	-	-	3,750.00	137,750.00	-
ค่าที่พัก	5104020101.001	5	ค่าใช้จ่าย	49,358.27	-	6,540.69	-	55,898.96	-
ค่าเบี้ยประกันอุบัติเหตุ	5104020103.001	5	ค่าใช้จ่าย	2,970.00	-	790.00	-	3,760.00	-
ค่าโทรศัพท์	5104020105.001	5	ค่าใช้จ่าย	1,100.00	-	107.00	-	1,207.00	-
ค่าวัสดุเครื่องและโทรคมนาคม	5104020106.001	5	ค่าใช้จ่าย	11,550.00	-	2,557.30	1,150.00	12,957.30	-
ค่าวัสดุไปรษณีย์	5104020107.001	5	ค่าใช้จ่าย	1,160.00	-	-	-	1,160.00	-
ค่าเบี้ยประกันภัย	5104030203.001	5	ค่าใช้จ่าย	8,500.00	-	-	3,864.57	4,635.43	-
ค่าใช้จ่ายในการประชุม	5104030207.001	5	ค่าใช้จ่าย	3,200.00	-	-	-	3,200.00	-
ค่าใช้จ่ายอื่น ๆ	5104030299.001	5	ค่าใช้จ่าย	3,580.00	-	-	-	3,580.00	-
ค่าตอบแทนการปฏิบัติงาน	5104040102.001	5	ค่าใช้จ่าย	14,200.00	-	-	8,500.00	5,700.00	-
ค่าเสื่อมราคา - อาคารสำนักงาน	5105010103.001	5	ค่าใช้จ่าย	-	-	7,141.94	-	7,141.94	-
ค่าเสื่อมราคา - อาคารเพื่อประโยชน์	5105010105.001	5	ค่าใช้จ่าย	-	-	7,497.72	-	7,497.72	-
ค่าเสื่อมราคา - สิ่งปลูกสร้าง	5105010107.001	5	ค่าใช้จ่าย	-	-	5,274.13	-	5,274.13	-
ค่าเสื่อมราคา - ครุภัณฑ์สำนักงาน	5105010109.001	5	ค่าใช้จ่าย	-	-	11,544.90	-	11,544.90	-
ค่าเสื่อมราคา - ยานพาหนะและรถ	5105010111.001	5	ค่าใช้จ่าย	-	-	32,706.12	-	32,706.12	-

งบทดลองปรับปรุงก่อนปิดบัญชี

ชื่อบัญชี	รหัสบัญชี	หมวด	ชื่อหมวด	ออกมาก		รายการระหว่างเดือน		ออกไป	
				เดบิต	เครดิต	เดบิต	เครดิต	เดบิต	เครดิต
ค่าเสื่อมราคา - ครุภัณฑ์วิทยาศาสตร์และการแพทย์	5105010125.001	5	ค่าใช้จ่าย	-	-	20,714.69	-	20,714.69	-
ค่าเสื่อมราคา - ครุภัณฑ์คอมพิวเตอร์	5105010127.001	5	ค่าใช้จ่าย	-	-	16,904.94	-	16,904.94	-
ค่าเสื่อมราคา - ครุภัณฑ์อื่น	5105010139.001	5	ค่าใช้จ่าย	-	-	325.89	-	325.89	-
<b>รวม</b>				<b>7,599,822.00</b>	<b>7,599,822.00</b>	<b>1,754,012.38</b>	<b>1,754,012.38</b>	<b>6,990,200.24</b>	<b>6,990,200.24</b>

ใบผ่านรายการทั่วไป (JV) บันทึกค่าเสื่อมราคาสินทรัพย์

เลขที่ JV-00101/66  
วันที่ 30/09/2566

โรงพยาบาลส่งเสริมสุขภาพตำบลทศสอ  
ใบผ่านรายการบัญชีทั่วไป (JV)

รายการ	รหัสบัญชี	เดบิต	เครดิต
ค่าเสื่อมราคา - อาคารสำนักงาน	5105010103.001	7,141.94	-
ค่าเสื่อมราคา - อาคารเพื่อประโยชน์อื่น	5105010105.001	7,497.72	-
ค่าเสื่อมราคา - สิ่งปลูกสร้าง	5105010107.001	5,274.13	-
ค่าเสื่อมราคา - ครุภัณฑ์สำนักงาน	5105010109.001	11,544.90	-
ค่าเสื่อมราคา - ยานพาหนะและขนส่ง	5105010111.001	32,706.12	-
ค่าเสื่อมราคา - ครุภัณฑ์วิทยาศาสตร์และการแพทย์	5105010125.001	20,714.69	-
ค่าเสื่อมราคา - ครุภัณฑ์คอมพิวเตอร์	5105010127.001	16,904.94	-
ค่าเสื่อมราคา - ครุภัณฑ์อื่น	5105010139.001	325.89	-
ค่าเสื่อมราคาสงวนอาคารสำนักงาน	1205020103.001	-	7,141.94
ค่าเสื่อมราคาสงวนอาคารเพื่อประโยชน์อื่น	1205030103.001	-	7,497.72
ค่าเสื่อมราคาสงวนสิ่งปลูกสร้าง	1205040103.001	-	5,274.13
ค่าเสื่อมราคาสงวนครุภัณฑ์สำนักงาน	1206010103.001	-	11,544.90
ค่าเสื่อมราคาสงวนครุภัณฑ์ยานพาหนะและขนส่ง	1206020103.001	-	32,706.12
รวม		102,110.33	64,164.81

คำอธิบาย

บันทึกค่าเสื่อมราคาสินทรัพย์ประจำปี 2566

ลงชื่อ ผู้จัดทำ

( )

ตำแหน่ง

เห็นควรให้ปรับปรุงบัญชีข้างต้น

ลงชื่อ ผู้อนุมัติ

( )

ตำแหน่ง





ใบผ่านรายการทั่วไป (JV) ปิดบัญชีรายรับ-รายจ่าย เข้าบัญชีรายได้สูง/ต่ำ กว่าค่าใช้จ่ายสุทธิ

เลขที่ JV-00117/66  
วันที่ 30/09/2566

โรงพยาบาลส่งเสริมสุขภาพตำบลคลอง  
ใบผ่านรายการบัญชีทั่วไป (JV)

รายการ	รหัสบัญชี	เดบิต	เครดิต
รายได้คำรักษาพยาบาล - ชำระเงิน	4404040101.001	138,970.00	-
รายได้คำรักษาพยาบาลสิทธิเบิกจ่ายตรง - กรมบัญชีกลาง	4404040102.001	2,739.00	-
รายได้คำรักษาพยาบาลสิทธิเบิกจ่ายตรง - องค์การบริหารส่วนท้องถิ่น	4404040102.002	128,745.00	-
รายได้คำรักษาพยาบาลสิทธิ - หลักประกันสุขภาพถ้วนหน้า	4404040103.001	226,336.00	-
รายได้กองทุนหลักประกันสุขภาพถ้วนหน้า - P&P แผนขยายต่อผู้สิทธิ	4404040103.002	178,000.00	-
รายได้คำรักษาพยาบาลสิทธิ - ประกันสังคม	4404040104.001	129,071.00	-
รายได้เงินช่วยเหลือจากงบทั่วไป	4404040107.001	1,171,116.13	-
รายได้ดอกเบี้ยเงินฝากที่สถาบันการเงิน	4404040108.001	363.51	-
รายได้ค่าจำหน่ายเศษของ	4404040112.001	2,520.00	-
เงินเดือน	5101010101.001	-	248,116.13
เงินประจำตำแหน่ง	5101010103.001	-	61,600.00
ค่าล่วงเวลา	5101010108.001	-	8,500.00
ค่าจ้าง	5101010113.001	-	127,600.00
รวม		1,977,860.64	445,816.13
คำอธิบาย			
ปิดบัญชีรายรับ-รายจ่าย เข้าบัญชีรายได้สูง/ต่ำ กว่าค่าใช้จ่ายสุทธิ			

ลงชื่อ \_\_\_\_\_ ผู้จัดทำ  
( )  
ตำแหน่ง \_\_\_\_\_  
เห็นควรให้ปรับปรุงบัญชีข้างต้น

ลงชื่อ \_\_\_\_\_ ผู้อนุมัติ  
( )  
ตำแหน่ง \_\_\_\_\_





## งบทดลองปิดบัญชี

โรงพยาบาลสุราษฎร์ธานี  
งบทดลองปิดบัญชี  
ณ วันที่ 30 กันยายน 2566

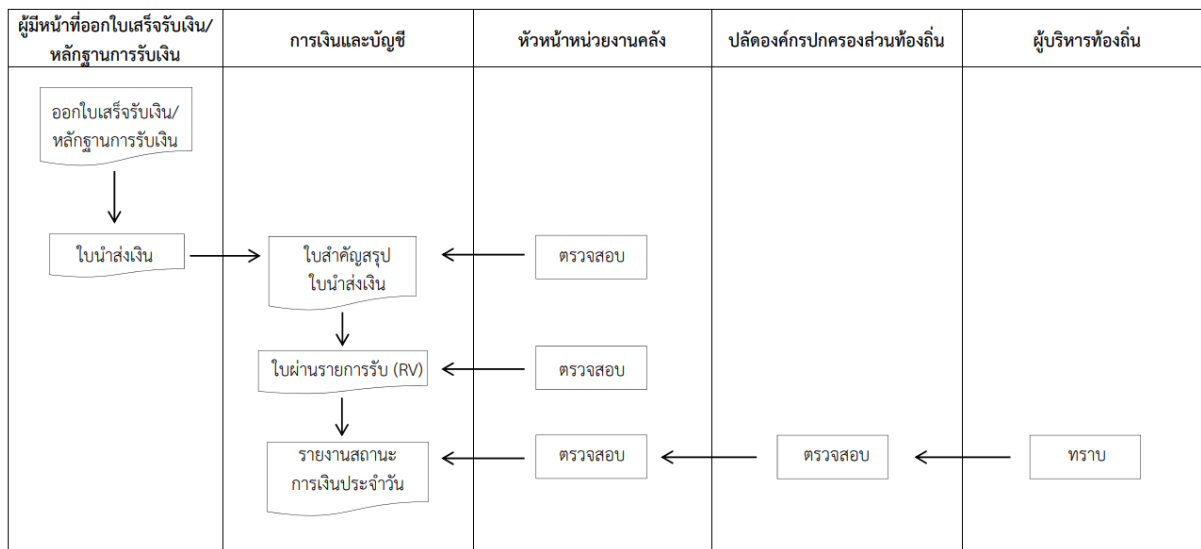
ชื่อบัญชี	รหัสบัญชี	หมวด	ชื่อหมวด	ยอดยกมา		รายการระหว่างเดือน		ยอดยกไป	
				เดบิต	เครดิต	เดบิต	เครดิต	เดบิต	เครดิต
เงินต้นเริ่ม	1101010101.001	1	สินทรัพย์	50.00	-	-	-	50.00	-
เงินฝากออมทรัพย์ที่สถาบันการเงิน ธกส. 014562774296	1101030102.001	1	สินทรัพย์	683,345.48	-	-	-	683,345.48	-
รายได้ค่ารับ - หน่วยงานภาครัฐ	1102050106.001	1	สินทรัพย์	363.51	-	-	-	363.51	-
ลูกหนี้ - ค่ารักษาพยาบาลสิทธิบัตรประกันสุขภาพถ้วนหน้า	1102050194.006	1	สินทรัพย์	29,804.09	-	-	-	29,804.09	-
ลูกหนี้ - ค่ารักษาพยาบาลสิทธิประกันสังคม	1102050194.007	1	สินทรัพย์	63,511.20	-	-	-	63,511.20	-
ลูกหนี้ - ค่ารักษาพยาบาลสิทธิ บ.ร.บ. รด	1102050194.008	1	สินทรัพย์	3,242.00	-	-	-	3,242.00	-
ลูกหนี้ - ค่ารักษาพยาบาลสิทธิบัตรประกันสุขภาพบัญชีอากร	1102050194.009	1	สินทรัพย์	745.00	-	-	-	745.00	-
ลูกหนี้ - ค่ารักษาพยาบาลสิทธิบัตรประกันสังคมที่โครงการรณรงค์ป้องกัน	1102050194.010	1	สินทรัพย์	739.00	-	-	-	739.00	-
อา	1105010103.004	1	สินทรัพย์	2,594.46	-	-	-	2,594.46	-
วัสดุไวไฟหรือสารเคมี	1105010103.005	1	สินทรัพย์	24,346.04	-	-	-	24,346.04	-
วัสดุคงคลัง	1105010105.001	1	สินทรัพย์	15,670.47	-	-	-	15,670.47	-
ค่าใช้จ่ายส่งตรวจ	1106010103.001	1	สินทรัพย์	8,761.57	-	-	-	8,761.57	-
อาคารเพื่อการพักผ่อน	1205010101.001	1	สินทรัพย์	200,000.00	-	-	-	200,000.00	-
ค่าเสื่อมราคาของอาคารเพื่อการพักผ่อน	1205010103.001	1	สินทรัพย์	-	199,999.00	-	-	-	199,999.00
อาคารสำนักงาน	1205020101.001	1	สินทรัพย์	1,200,000.00	-	-	-	1,200,000.00	-
ค่าเสื่อมราคาของอาคารสำนักงาน	1205020103.001	1	สินทรัพย์	-	1,199,999.00	-	-	-	1,199,999.00
อาคารเพื่อประโยชน์อื่น	1205030101.001	1	สินทรัพย์	300,000.00	-	-	-	300,000.00	-
ค่าเสื่อมราคาของอาคารเพื่อประโยชน์อื่น	1205030103.001	1	สินทรัพย์	-	7,497.72	-	-	-	7,497.72
สินทรัพย์ถาวร	1205040101.001	1	สินทรัพย์	511,735.00	-	-	-	511,735.00	-
ค่าเสื่อมราคาของสินทรัพย์ถาวร	1205040103.001	1	สินทรัพย์	-	148,507.13	-	-	-	148,507.13
ครุภัณฑ์สำนักงาน	1206010101.001	1	สินทรัพย์	304,200.00	-	-	-	304,200.00	-
ค่าเสื่อมราคาของครุภัณฑ์สำนักงาน	1206010103.001	1	สินทรัพย์	-	103,540.99	-	-	-	103,540.99
ครุภัณฑ์ยานพาหนะและราง	1206020101.001	1	สินทรัพย์	1,684,500.00	-	-	-	1,684,500.00	-
ค่าเสื่อมราคาของครุภัณฑ์ยานพาหนะและราง	1206020103.001	1	สินทรัพย์	-	83,205.12	-	-	-	83,205.12
ครุภัณฑ์วิทยาศาสตร์และเทคโนโลยี	1206090101.001	1	สินทรัพย์	806,255.00	-	-	-	806,255.00	-
ค่าเสื่อมราคาของครุภัณฑ์วิทยาศาสตร์และเทคโนโลยี	1206090103.001	1	สินทรัพย์	-	138,708.69	-	-	-	138,708.69
ครุภัณฑ์คอมพิวเตอร์	1206100101.001	1	สินทรัพย์	160,500.00	-	-	-	160,500.00	-
ค่าเสื่อมราคาของครุภัณฑ์คอมพิวเตอร์	1206100103.001	1	สินทรัพย์	-	48,903.94	-	-	-	48,903.94
ครุภัณฑ์อื่น	1206160101.001	1	สินทรัพย์	39,000.00	-	-	-	39,000.00	-
ค่าเสื่อมราคาของครุภัณฑ์อื่น	1206160103.001	1	สินทรัพย์	-	325.89	-	-	-	325.89
ค่าเช่ารถบรรทุกจ้าง	2102040101.001	2	หนี้สิน	-	5,707.50	-	-	-	5,707.50
ภาษีที่ดิน ที่จ่ายจริงแล้ว - ภาษีเงินได้บุคคลธรรมดาภาคกลาง	2102040106.001	2	หนี้สิน	-	11.90	-	-	-	11.90
รายได้สุทธิ (เท่า) ค่าใช้จ่ายสุทธิ	3101010101.001	3	ส่วนของผู้ถือหุ้น	-	-	1,027,023.22	1,027,023.22	-	-

ชื่อบัญชี	รหัสบัญชี	หมวด	ชื่อหมวด	ยอดยกมา		รายการระหว่างเดือน		ยอดยกไป	
				เดบิต	เครดิต	เดบิต	เครดิต	เดบิต	เครดิต
รายได้สะสม	3102010101.003	3	ส่วนของผู้ถือหุ้น	-	3,075,932.81	-	1,027,023.22	-	4,102,956.03
รายได้ค่ารักษาพยาบาล - ทรัพย์สิน	4040400101.001	4	รายได้	-	138,970.00	138,970.00	-	-	-
รายได้ค่ารักษาพยาบาลสิทธิบัตรประกันสุขภาพ - กรมบัญชีกลาง	4040400102.001	4	รายได้	-	2,739.00	2,739.00	-	-	-
รายได้ค่ารักษาพยาบาลสิทธิบัตรประกันสุขภาพ - องค์การบริหารส่วนท้องถิ่น	4040400102.002	4	รายได้	-	128,745.00	128,745.00	-	-	-
รายได้ค่ารักษาพยาบาลสิทธิ - หลักประกันสุขภาพถ้วนหน้า	4040400103.001	4	รายได้	-	226,336.00	226,336.00	-	-	-
รายได้กองทุนประกันสุขภาพถ้วนหน้า - P&F แบบเงินจ่ายผู้มีสิทธิ	4040400103.002	4	รายได้	-	178,000.00	178,000.00	-	-	-
รายได้ค่ารักษาพยาบาลสิทธิ - ประกันสังคม	4040400104.001	4	รายได้	-	129,071.00	129,071.00	-	-	-
รายได้เงินช่วยเหลือจากต่างชาติ	4040400107.001	4	รายได้	-	1,171,116.13	1,171,116.13	-	-	-
รายได้ดอกเบี้ยเงินฝากที่สถาบันการเงิน	4040400108.001	4	รายได้	-	363.51	363.51	-	-	-
รายได้ค่าจำหน่ายของ	4040400112.001	4	รายได้	-	2,520.00	2,520.00	-	-	-
เงินปันผล	5101010101.001	5	ค่าใช้จ่าย	248,116.13	-	-	248,116.13	-	-
เงินประจำตำแหน่ง	5101010103.001	5	ค่าใช้จ่าย	61,600.00	-	-	61,600.00	-	-
ค่าจ้างเวลา	5101010108.001	5	ค่าใช้จ่าย	8,500.00	-	-	8,500.00	-	-
ค่าจ้าง	5101010113.001	5	ค่าใช้จ่าย	127,600.00	-	-	127,600.00	-	-
เงินค่าตอบแทนพนักงานขององค์การบริหารส่วนท้องถิ่น	5101010199.002	5	ค่าใช้จ่าย	11,780.00	-	-	11,780.00	-	-
เงินสมทบกองทุนประกันสังคม	5101020106.001	5	ค่าใช้จ่าย	3,883.00	-	-	3,883.00	-	-
เงินปัน	5101020114.001	5	ค่าใช้จ่าย	61,600.00	-	-	61,600.00	-	-
เงินสมทบกองทุนเงินทดแทน	5101020199.002	5	ค่าใช้จ่าย	7.60	-	-	7.60	-	-
ค่าเช่าสิ่งอื่น - ในประเทศ	5103010102.001	5	ค่าใช้จ่าย	2,160.00	-	-	2,160.00	-	-
ค่าเช่าที่ - ในประเทศ	5103010103.001	5	ค่าใช้จ่าย	6,400.00	-	-	6,400.00	-	-
ค่าใช้จ่ายเดินทางไม่รายการ - ในประเทศ	5103010199.001	5	ค่าใช้จ่าย	11,800.00	-	-	11,800.00	-	-
ค่าวัสดุพิมพ์	5104010104.001	5	ค่าใช้จ่าย	21,971.34	-	-	21,971.34	-	-
ค่าวัสดุพิมพ์	5104010104.002	5	ค่าใช้จ่าย	26,531.27	-	-	26,531.27	-	-
ค่าวัสดุพิมพ์ที่มีใบกำกับภาษีมูลค่าเพิ่ม	5104010104.003	5	ค่าใช้จ่าย	1,626.06	-	-	1,626.06	-	-
ค่าซ่อมแซมและบำรุงรักษา	5104010107.001	5	ค่าใช้จ่าย	5,300.00	-	-	5,300.00	-	-
ค่าจ้างแผนปฏิบัติการ - บุคลากรภายนอก	5104010112.001	5	ค่าใช้จ่าย	137,750.00	-	-	137,750.00	-	-
ค่าไฟฟ้า	5104020101.001	5	ค่าใช้จ่าย	75,898.96	-	-	75,898.96	-	-
ค่าจ้างประจำประจำปี	5104020103.001	5	ค่าใช้จ่าย	3,760.00	-	-	3,760.00	-	-
ค่าจ้างพิเศษ	5104020105.001	5	ค่าใช้จ่าย	1,207.00	-	-	1,207.00	-	-
ค่าจ้างหรือค่าตอบแทนโครงการ	5104020106.001	5	ค่าใช้จ่าย	12,957.30	-	-	12,957.30	-	-
ค่าจ้างปรึกษา	5104020107.001	5	ค่าใช้จ่าย	1,160.00	-	-	1,160.00	-	-
ค่าจ้างประจำกับ	5104030203.001	5	ค่าใช้จ่าย	4,638.43	-	-	4,638.43	-	-
ค่าใช้จ่ายในการประชุม	5104030207.001	5	ค่าใช้จ่าย	3,200.00	-	-	3,200.00	-	-
ค่าใช้จ่ายอื่น ๆ	5104030299.001	5	ค่าใช้จ่าย	3,580.00	-	-	3,580.00	-	-
ค่าซ่อมแซมการปฏิบัติงาน	5104040102.001	5	ค่าใช้จ่าย	5,700.00	-	-	5,700.00	-	-
ค่าเสื่อมราคา - อาคารสำนักงาน	5105010103.001	5	ค่าใช้จ่าย	7,141.94	-	-	7,141.94	-	-

## งบทดลองปิดบัญชี

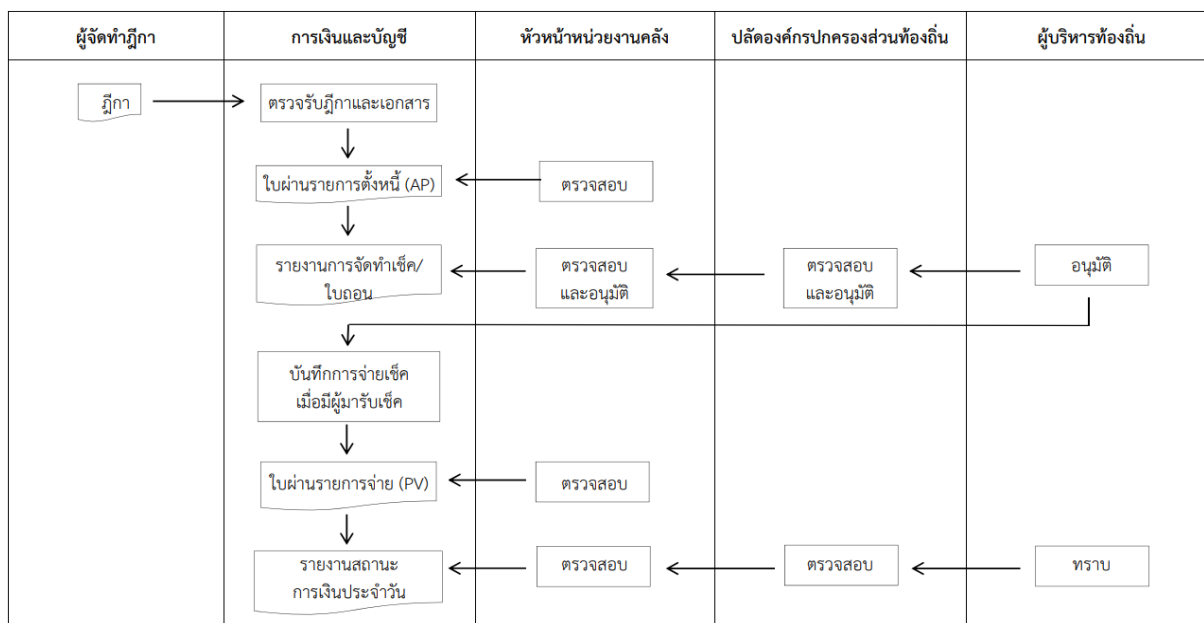
ชื่อบัญชี	รหัสบัญชี	หมวด	ชื่อหมวด	ยอดยกมา		รายการระหว่างเดือน		ยอดยกไป	
				เดบิต	เครดิต	เดบิต	เครดิต	เดบิต	เครดิต
ค่าเสื่อมราคา - อาคารและประโยชน์	5105010105.001	5	ค่าใช้จ่าย	7,497.72	-	-	7,497.72	-	-
ค่าเสื่อมราคา - สิ่งปลูกสร้าง	5105010107.001	5	ค่าใช้จ่าย	5,274.13	-	-	5,274.13	-	-
ค่าเสื่อมราคา - ครุภัณฑ์สำนักงาน	5105010109.001	5	ค่าใช้จ่าย	11,544.90	-	-	11,544.90	-	-
ค่าเสื่อมราคา - ยานพาหนะและขนส่ง	5105010111.001	5	ค่าใช้จ่าย	32,706.12	-	-	32,706.12	-	-
ค่าเสื่อมราคา - ครุภัณฑ์วิทยาศาสตร์และการแพทย์	5105010125.001	5	ค่าใช้จ่าย	20,714.69	-	-	20,714.69	-	-
ค่าเสื่อมราคา - ครุภัณฑ์คอมพิวเตอร์	5105010127.001	5	ค่าใช้จ่าย	16,904.94	-	-	16,904.94	-	-
ค่าเสื่อมราคา - ครุภัณฑ์อื่น	5105010139.001	5	ค่าใช้จ่าย	325.89	-	-	325.89	-	-
<b>รวม</b>				<b>6,990,200.24</b>	<b>6,990,200.24</b>	<b>3,004,883.86</b>	<b>3,004,883.86</b>	<b>6,039,362.82</b>	<b>6,039,362.82</b>

### กระบวนการบันทึกบัญชี รายงานการเงิน และการตรวจสอบขององค์กรปกครองส่วนท้องถิ่น ด้านการรับเงิน



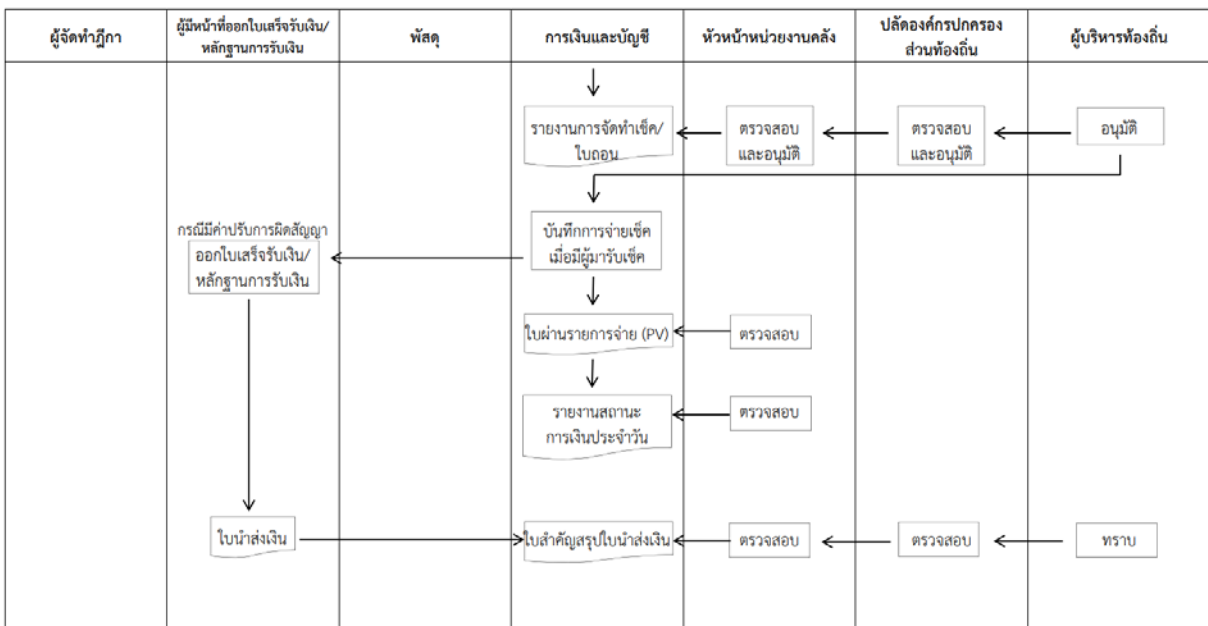
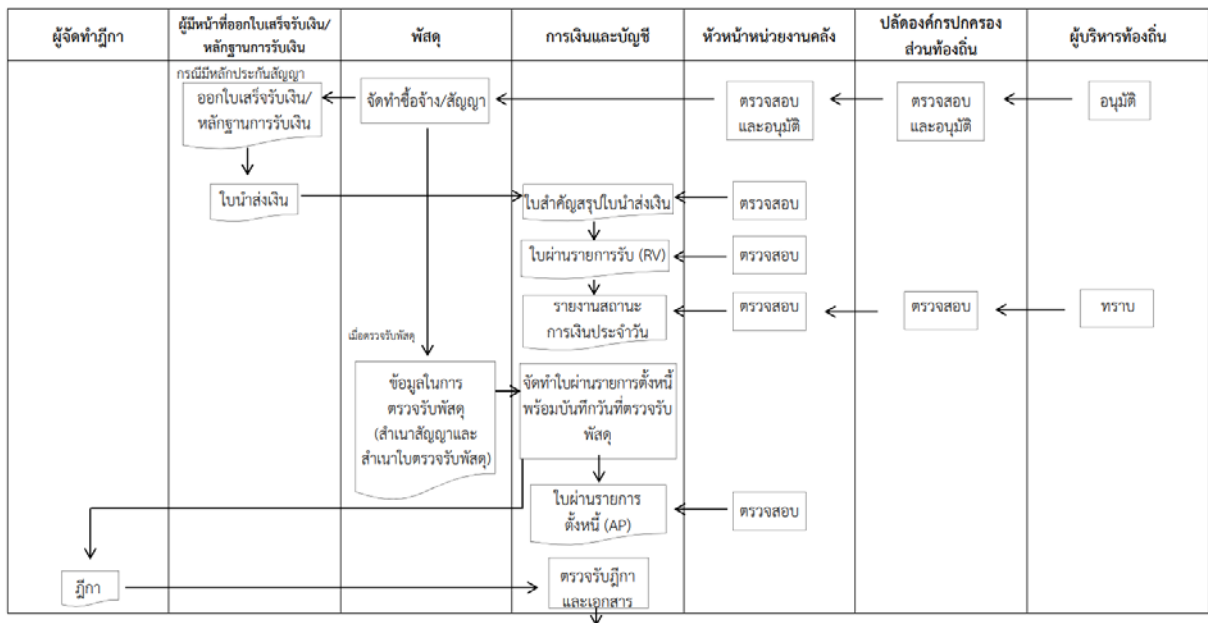
การจัดเรียงเอกสารเพื่อการตรวจสอบ 1. ใบผ่านรายการรับ 2. ใบสำคัญสรุปใบนำส่งเงิน 3. ใบนำส่งเงิน 4. สำเนาใบเสร็จรับเงิน/หลักฐานการรับเงิน 5. เอกสารประกอบอื่นใด (ถ้ามี)

### กระบวนการบันทึกบัญชี รายงานการเงิน และการตรวจสอบขององค์กรปกครองส่วนท้องถิ่น ด้านการจ่ายเงิน - กรณีไม่มีการจัดซื้อจัดจ้าง



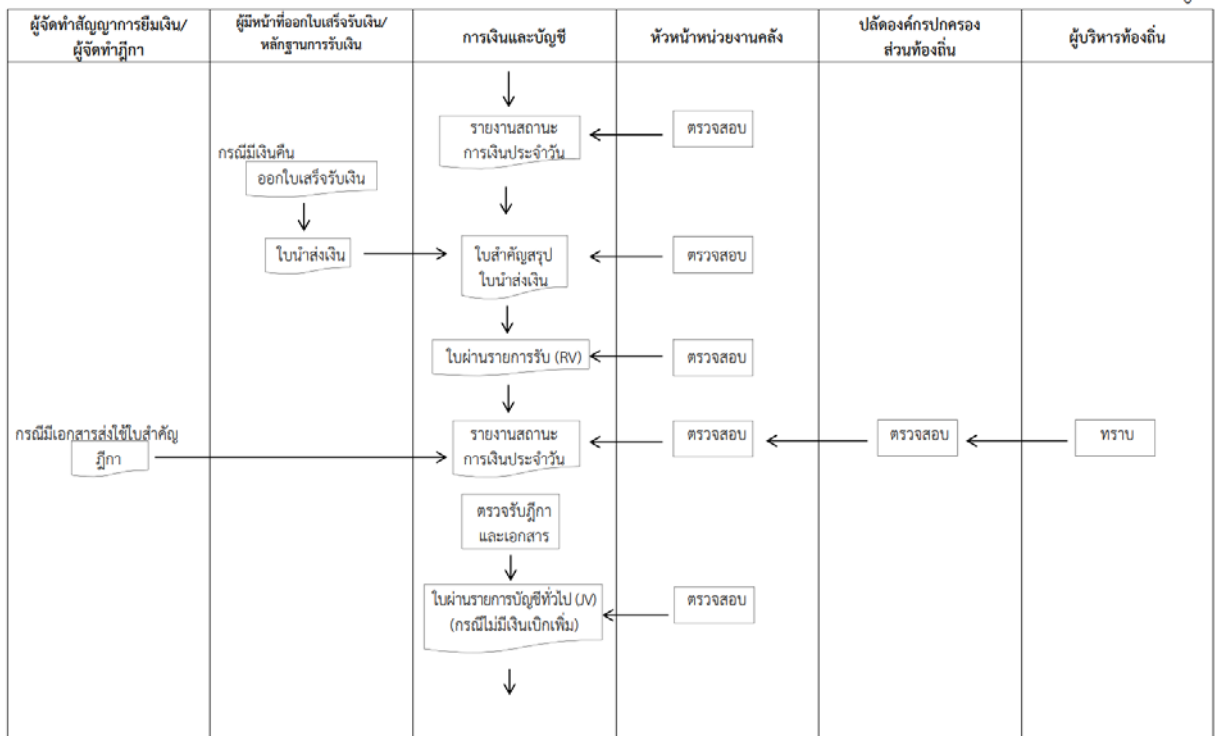
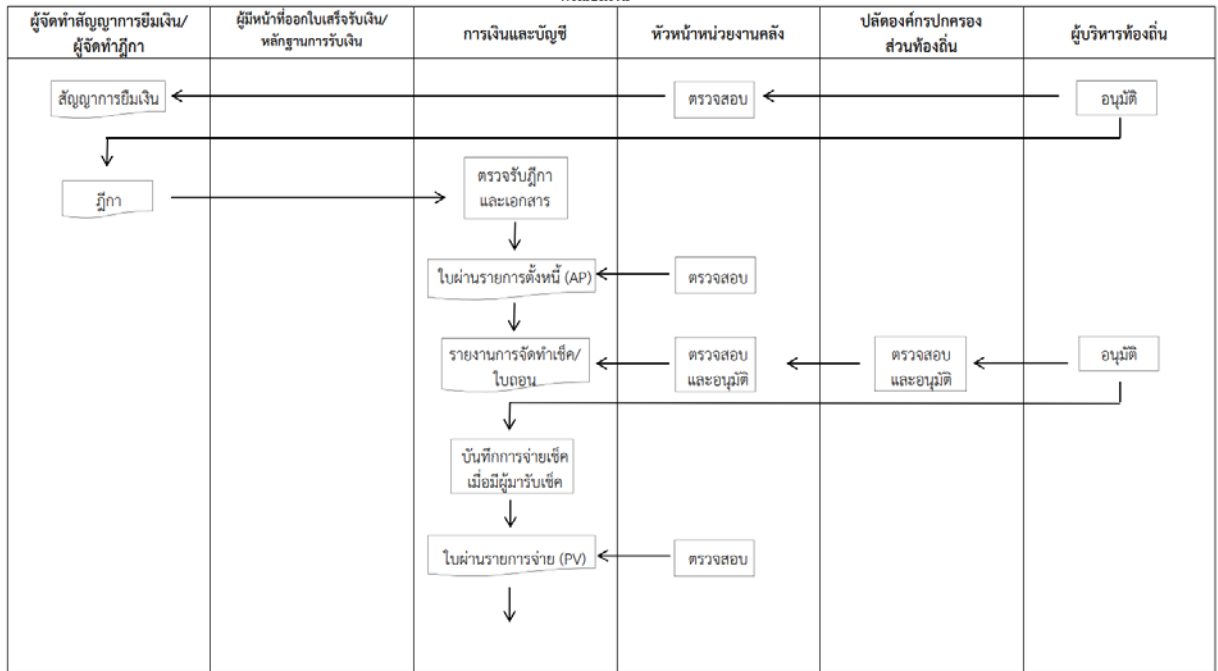
การจัดเรียงเอกสารเพื่อการตรวจสอบ 1. ใบผ่านรายการจ่าย 2. ฎีกา 3. ใบผ่านรายการตั้งหนี้ 4. เอกสารประกอบการจ่ายเงิน

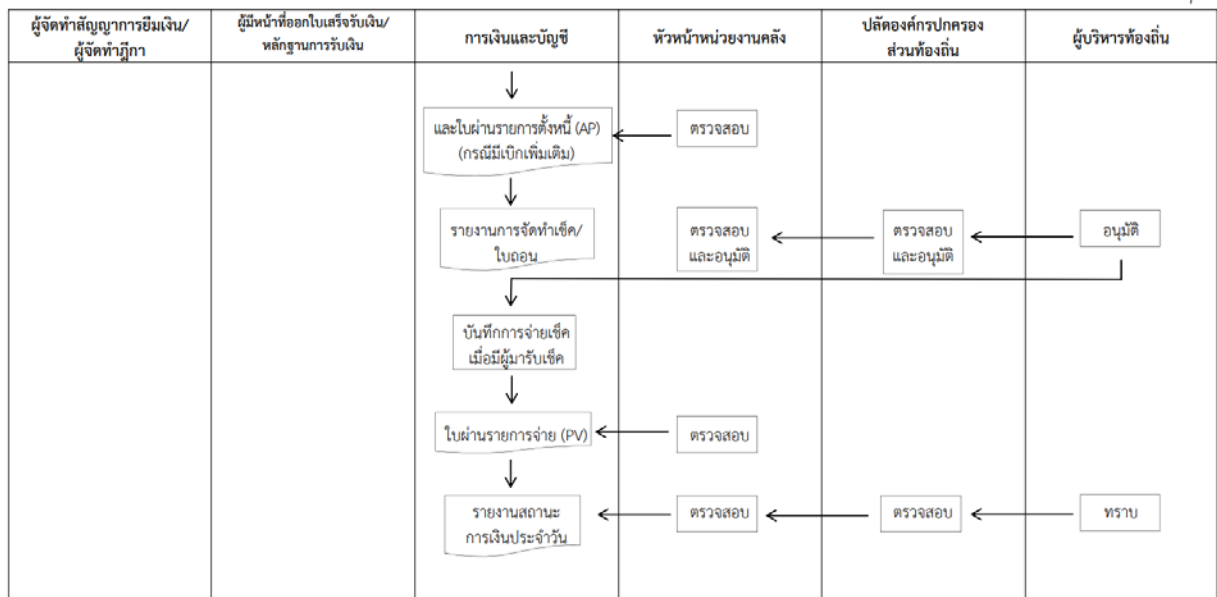
กระบวนการบันทึกบัญชี รายงานการเงิน และการตรวจสอบขององค์กรปกครองส่วนท้องถิ่น  
ด้านการจ่ายเงิน - กรณีมีการจัดซื้อจัดจ้าง



การจัดเตรียมเอกสารเพื่อการตรวจสอบ 1. ใบผ่านรายการจ่าย 2. ฎีกา 3. ใบผ่านรายการตั้งหนี้ 4. เอกสารประกอบการจ่ายเงิน

กระบวนการบันทึกบัญชี ทางการเงิน และการตรวจสอบขององค์กรปกครองส่วนท้องถิ่น  
กรณียืมเงิน





กระบวนการบันทึกบัญชี รายงานการเงิน และการตรวจสอบของหน่วยงานภายใต้สังกัดขององค์กรปกครองส่วนท้องถิ่น  
รายงานการเงิน

การเงินและบัญชี	หัวหน้าหน่วยงาน	ผู้บังคับบัญชาเหนือขึ้นไป
<b>รายงานประจำวัน</b> - รายงานสถานะการเงินประจำวัน	ตรวจสอบ	ทราบ
<b>รายงานประจำเดือน</b> - งบทดลอง - รายงานรับ - จ่ายเงิน - รายละเอียดประกอบรายงานรับ - จ่ายเงิน	ตรวจสอบ ตรวจสอบ ตรวจสอบ	ทราบ ทราบ ทราบ
<b>รายงานประจำปี</b> - งบทดลองหลังปรับปรุงก่อนปิดบัญชี - รายละเอียดประกอบงบทดลองหลังปรับปรุงก่อนปิดบัญชี	ตรวจสอบและรับรอง ตรวจสอบและรับรอง	ตรวจสอบและรับรอง ตรวจสอบและรับรอง

## ๑. สรุปผล

### ด้านปริมาณ

ข้าราชการ พนักงาน หรือเจ้าหน้าที่รับผิดชอบในการบันทึกบัญชีของหน่วยงานภายใต้ สังกัด ขององค์การบริหารส่วนจังหวัดแพร่ จำนวน ๙๐ คน ได้รับความรู้จากการเข้าร่วมโครงการอบรม หลักสูตรเชิงปฏิบัติการ “การปิดบัญชีและการจัดทำรายงานงบการเงินของหน่วยงานภายใต้สังกัดองค์การ บริหารส่วนจังหวัดแพร่ด้วยโปรแกรม AUTO EXCEL ตามระบบบัญชีคอมพิวเตอร์ (e-LAAS)”

## ด้านคุณภาพ

๑) ข้าราชการ พนักงาน หรือเจ้าหน้าที่รับผิดชอบในการบันทึกบัญชีของหน่วยงานภายใต้สังกัด ขององค์การบริหารส่วนจังหวัดแพร่ ได้รับความรู้เกี่ยวกับการบันทึกบัญชีเบื้องต้นโดยใช้โปรแกรม AUTO EXCEL เพื่อให้สอดคล้องตามมาตรฐานการบัญชีภาครัฐและนโยบายบัญชีภาครัฐ พ.ศ. ๒๕๖๑ และสามารถปรับปรุงบัญชี ปิดบัญชี และจัดทำรายงานทางการเงิน เป็นไปในกรอบมาตรฐานเดียวกันและสามารถนำไปปฏิบัติได้จริง

๒) ผลการประเมินความคิดเห็นของผู้เข้ารับการอบรมที่มีต่อโครงการ พบว่า ผู้เข้ารับการอบรมตามโครงการอบรมหลักสูตรเชิงปฏิบัติการ “การปิดบัญชีและการจัดทำรายงานงบการเงินของหน่วยงานภายใต้สังกัดองค์การบริหารส่วนจังหวัดแพร่ด้วยโปรแกรม AUTO EXCEL ตามระบบบัญชีคอมพิวเตอร์ (e-LAAS)” พึงพอใจในระดับมาก ( $\bar{X} = ๔.๓๓$ )

๓) ข้าราชการ พนักงาน หรือเจ้าหน้าที่รับผิดชอบในการบันทึกบัญชีของหน่วยงานภายใต้สังกัด ขององค์การบริหารส่วนจังหวัดแพร่ มีความรู้เกี่ยวกับการบันทึกบัญชีแบบใหม่ เพื่อให้สอดคล้องตามมาตรฐานการบัญชีภาครัฐและนโยบายบัญชีภาครัฐ พ.ศ. ๒๕๖๑ และสามารถนำไปปฏิบัติได้จริง ร้อยละ ๘๙

## ๒. ข้อเสนอแนะ

๒.๑ โครงการฝึกอบรมหลักสูตรนี้มีประโยชน์ต่อเจ้าหน้าที่ที่บันทึกบัญชีของหน่วยงานภายใต้สังกัดขององค์การบริหารส่วนจังหวัดแพร่ ควรจัดเป็นประจำทุกปี และนำมาปรับใช้ในการทำงาน

๒.๒ ควรเปิดฝึกอบรมครั้งต่อไป เพื่อเกิดความเข้าใจมากขึ้น

๒.๓ ควรจะเพิ่มเวลาในการอบรมมากกว่านี้

๒.๔ ควรทำคู่มือปฏิบัติเป็นขั้นตอนให้ชัดเจน

## ๓. สรุปประเด็นปัญหาถามตอบ

๑. การปรับปรุงบัญชีและปิดบัญชีเริ่มดำเนินการเมื่อใด

ตอบ บันทึกบัญชีรายการปรับปรุงจะมีอยู่ ๒ ลักษณะคือ ปรับปรุงบัญชีระหว่างปีงบประมาณ และปรับปรุงบัญชี ณ วันสิ้นปีงบประมาณ และต้องปิดบัญชี ณ วันสิ้นปีงบประมาณ

๒. การรายการปรับปรุงการบันทึกบัญชีมีรายการอะไรบ้างและจะต้องเตรียมเอกสารประกอบอย่างไร

ตอบ ๑. การปรับปรุงบัญชีระหว่างปีงบประมาณ อาจจะมีรายการดังต่อไปนี้

๑.๑ การจำหน่ายหนี้สูญ

๑.๒ การบันทึกบัญชีผิดประเภท

๑.๓ การบันทึกเงินเกินบัญชีและเงินขาดบัญชี

๑.๔ การตั้งลูกหนี้อื่นๆ

๑.๕ การปรับลดลูกหนี้

๒. การปรับปรุงบัญชี ณ วันสิ้นปีงบประมาณ อาจจะมีรายการดังต่อไปนี้

๒.๑ การตั้งลูกหนี้ค่าสินค้าและบริการ

๒.๒ การตั้งค่าเผื่อหนี้สงสัยจะสูญ

๒.๓ รายได้ค้างรับ

๒.๔ การตรวจนับวัสดุคงเหลือทุกประเภท

๒.๕ ค่าใช้จ่ายค้างจ่าย

๒.๖ ค่าใช้จ่ายจ่ายล่วงหน้า

๒.๗ การคำนวณค่าเสื่อมราคาสินทรัพย์

๓. เอกสารประกอบ เช่น ใบแจ้งค่าสาธารณูปโภค เดือนกันยายน รายงานการคำนวณค่าเสื่อมราคาสินทรัพย์ แบบ อปท-วส (รายงานวัสดุคงเหลือ) เป็นต้น

๓. การคำนวณค่าเสื่อมราคาสินทรัพย์ใช้หลักเกณฑ์ใด และมีหลักเกณฑ์การพิจารณามูลค่าของสินทรัพย์ที่จะต้องนำมาบันทึกบัญชี

ตอบ สินทรัพย์ที่ได้รับมาก่อนการถ่ายโอนและยังไม่หมดอายุการใช้งาน ใช้อัตราตามประกาศของกระทรวงสาธารณสุข (สสจ.) ส่วนสินทรัพย์ใหม่ที่ได้มาหลังจากการถ่ายโอน ใช้อัตราตามประกาศขององค์การบริหารส่วนจังหวัดแพร่ เรื่อง การกำหนดอายุการใช้งานสินทรัพย์ ณ วันที่ ๓ ธันวาคม ๒๕๖๔ และเกณฑ์การพิจารณาสินทรัพย์ที่นำมาคำนวณค่าเสื่อมราคา ครุภัณฑ์ จะต้องมีมูลค่าตั้งแต่ ๑๐,๐๐๐ บาทขึ้นไป สิ่งก่อสร้าง จะต้องมีมูลค่าตั้งแต่ ๑๐๐,๐๐๐ บาทขึ้นไป

๔. โรงพยาบาลส่งเสริมสุขภาพตำบลในสังกัดองค์การบริหารส่วนจังหวัดแพร่ เมื่อปรับปรุงและปิดบัญชีเสร็จแล้วจะต้องส่งเอกสารไปที่ไหน

ตอบ เมื่อโรงพยาบาลส่งเสริมสุขภาพตำบลในสังกัดองค์การบริหารส่วนจังหวัดแพร่ บันทึกการปรับปรุงบัญชีและปิดบัญชีเสร็จแล้ว จัดส่งบทดลองรายการปรับปรุงบัญชีและปิดบัญชีให้กับฝ่ายบัญชีกองคลัง อบจ.แพร่ หน่วยงานแม่ อบจ.แพร่ จะดำเนินการรวมบทดลองของหน่วยงานภายใต้สังกัดทั้งหมดกับบทดลองของอบจ.แพร่ เพื่อเป็นงบทดลองในภาพรวมขององค์การบริหารส่วนจังหวัดแพร่

๕. เมื่อเริ่มปีงบประมาณใหม่ จะต้องดำเนินการอย่างไร

ตอบ เมื่อเริ่มปีงบประมาณใหม่ ทุกหน่วยงานภายใต้สังกัดองค์การบริหารส่วนจังหวัดแพร่จะทำการกลับรายการค้างรับและค้างจ่าย ค่าใช้จ่ายจ่ายล่วงหน้า รายการวัสดุคงเหลือ ณ วันเริ่มต้นปีงบประมาณใหม่



ภาพประกอบโครงการอบรมหลักสูตรเชิงปฏิบัติการ “การปิดบัญชีและการจัดทำรายงานงบการเงิน  
ของหน่วยงานภายใต้สังกัดองค์การบริหารส่วนจังหวัดแพร่ด้วยโปรแกรม AUTO EXCEL  
ตามระบบบัญชีคอมพิวเตอร์ (e-LAAS)”





ภาพประกอบกิจกรรมอบรม





ภาพประกอบกิจกรรมอบรม





ภาพประกอบกิจกรรมอบรม





ภาพประกอบกิจกรรมอบรม

