



# กระบวนการเลือกตั้ง สมาชิกสภาท้องถิ่นหรือผู้บริหารท้องถิ่น

กิตติพงษ์ บริบูรณ์  
ผู้อำนวยการสำนักบริหารการเลือกตั้ง  
และการออกเสียงประชามติ 1



# การเลือกตั้งท้องถิ่นตามรัฐธรรมนูญปัจจุบัน

## รัฐธรรมนูญแห่งราชอาณาจักรไทย มาตรา 252

- สมาชิกสภาท้องถิ่นต้องมาจากการเลือกตั้ง
- ผู้บริหารท้องถิ่นให้มาจากการเลือกตั้ง หรือ โดยวิธีอื่น
- คุณสมบัติของผู้มีสิทธิเลือกตั้งและผู้มีสิทธิสมัครรับเลือกตั้ง หลักเกณฑ์และวิธีการเลือกตั้ง ส.ถ. หรือ ผ.ถ. ให้เป็นไปตามที่ กฎหมายบัญญัติ



## ประกาศ/คำสั่ง คสช.ที่เกี่ยวกับการเลือกตั้งท้องถิ่น

### ประกาศคณะรักษาความสงบแห่งชาติ

- ฉบับที่ 58/2557 เรื่อง การพิจารณาและวินิจฉัยคดีเกี่ยวกับการเลือกตั้ง และการเพิกถอนสิทธิเลือกตั้งในการเลือกตั้ง ส.ถ. และ ผ.ถ.
- ฉบับที่ 85/2557 เรื่อง การได้มาซึ่ง ส.ถ. หรือ ผ.ถ. เป็นการชั่วคราว
- ฉบับที่ 86/2557 เรื่อง การได้มาซึ่ง ส.ก. และ ส.ข. เป็นการชั่วคราว



## ประกาศ/คำสั่ง คสช.ที่เกี่ยวกับการเลือกตั้งท้องถิ่น

### คำสั่งหัวหน้าคณะรักษาความสงบแห่งชาติ

- ที่ 1/2557 เรื่อง การได้มาซึ่ง ส.ถ. หรือ ผ.ถ. เป็นการชั่วคราว
- ที่ 22/2559 เรื่อง การได้มาซึ่ง ส.ถ. เป็นการชั่วคราวในกรณีที่มีการยุบสภาท้องถิ่น
- ที่ 64/2559 เรื่อง การให้ผู้ว่า กทม.พ้นจากตำแหน่งและการแต่งตั้ง ผู้ว่า กทม.
- ที่ 29/2559 เรื่อง การได้มาซึ่ง ส.ถ./ผ.ถ.เป็นการชั่วคราว ในกรณีที่มีการจัดตั้ง อบต.เป็นเทศบาล การยกฐานะเป็นเทศบาล หรือการเปลี่ยนฐานะเทศบาล
- ที่ 6/2560 เรื่อง การแต่งตั้งนายกเมืองพัทยา

# การเลือกตั้งท้องถิ่น

## กฎหมายที่เกี่ยวข้อง

- ➔ พ.ร.บ.เลือกตั้ง ส.ถ./ผ.ถ. 2562
- ➔ ร่างระเบียบเลือกตั้ง ส.ถ./ผ.ถ. พ.ศ. ....
- ➔ ร่างระเบียบ การคิดค่าใช้จ่ายในการเลือกตั้ง ส.ถ./ผ.ถ. พ.ศ. ....
- ➔ ร่างระเบียบ วิธีการหาเสียงและลักษณะต้องห้ามในการหาเสียงเลือกตั้ง ส.ถ./ผ.ถ. พ.ศ. .... (มาตรา 66)



# การเลือกตั้งท้องถิ่น

## กฎหมายที่เกี่ยวข้อง (ต่อ)

- ➡ ร่างระเบียบ การสืบสวน การไต่สวน และการวินิจฉัยชี้ขาด (ฉบับที่ 2) พ.ศ. .... (มาตรา 106 , 113 , 138)
- ➡ ร่างระเบียบ หลักเกณฑ์ วิธีการ และเงื่อนไขในการกักบุคคลไว้เป็นพยานโดยไม่ดำเนินคดีอาญา พ.ศ. .... (มาตรา 138)



## การเลือกตั้งท้องถิ่น

### กฎหมายที่เกี่ยวข้อง (ต่อ)

➡ ร่างประกาศ เรื่อง การจัดทำป้ายและสถานที่ปิดป้ายหาเสียงเลือกตั้ง ส.ถ./ผ.ถ. พ.ศ. .... (มาตรา 71)

➡ ร่างประกาศ เรื่อง หลักเกณฑ์การดำเนินการ กรณี กกต.สั่งให้มีการออกเสียงลงคะแนนใหม่ หรือการเลือกตั้งใหม่ พ.ศ. .... (มาตรา 11,16,75,76,105,110,111)



# การเลือกตั้งท้องถิ่น

## กฎหมายที่เกี่ยวข้อง (ต่อ)

- ➔ ร่างประกาศ เรื่อง หลักเกณฑ์และวิธีการนับคะแนนใหม่  
ในการเลือกตั้ง ส.ถ./ผ.ถ. พ.ศ. .... (มาตรา 105)
- ➔ อื่นๆ - กฎหมายจัดตั้ง อบท.





## การจัดการเลือกตั้งท้องถิ่นตามกฎหมายใหม่

	นายกฯ	สมาชิก
▶ อบจ.	76	2,316
▶ เทศบาลนคร	30	720
▶ เทศบาลเมือง	179	3,222
▶ เทศบาลตำบล	2,233	26,796
▶ อบต.	5,332	56,960
▶ เมืองพัทยา	1	24
<b>รวม</b>	<b><u>7,851</u></b>	<b><u>90,038</u></b>

พระราชบัญญัติการเลือกตั้ง  
สมาชิกสภาท้องถิ่นหรือผู้บริหารท้องถิ่น  
พ.ศ. 2562

## มาตรา ๖ การแจ้ง ยื่น/ส่งหนังสือ การประกาศ/เผยแพร่

- การใดที่กำหนดให้แจ้ง ยื่น หรือส่งหนังสือหรือเอกสารให้บุคคลใดเป็นการเฉพาะ ถ้าได้แจ้ง ยื่น หรือส่งหนังสือหรือเอกสารให้บุคคลนั้น ณ ภูมิลำเนาหรือที่อยู่ปรากฏตามหลักฐานทางทะเบียนตามกฎหมายว่าด้วยการทะเบียนราษฎร ให้ถือว่าได้แจ้ง ยื่น หรือส่งโดยชอบด้วยพระราชบัญญัตินี้แล้ว
- ในกรณีที่พระราชบัญญัตินี้บัญญัติให้ประกาศหรือเผยแพร่ให้ประชาชนทราบเป็นการทั่วไป ให้ถือว่าการประกาศหรือเผยแพร่ในระบบเทคโนโลยีสารสนเทศหรือระบบหรือวิธีการอื่นใดที่ประชาชนทั่วไปสามารถเข้าถึงได้โดยสะดวกเป็นการดำเนินการโดยชอบด้วยพระราชบัญญัตินี้แล้ว
- ระเบียบ ประกาศ หรือคำสั่งที่ กกต.ออกโดยอาศัยอำนาจตามพ.ร.บ.นี้ ถ้าใช้บังคับแก่บุคคลทั่วไป เมื่อประกาศในราชกิจจานุเบกษาแล้วให้ใช้บังคับได้ และให้เผยแพร่ให้ประชาชนทราบเป็นการทั่วไป

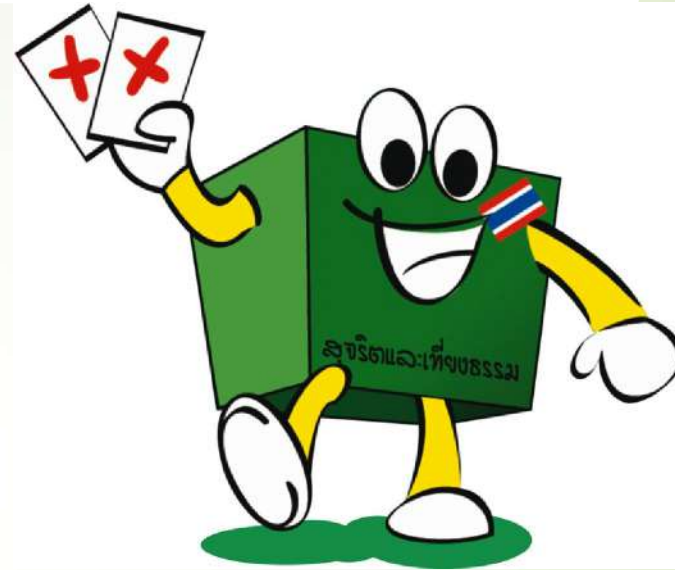
# ข้อควรรู้ทั่วไป



ผู้มีสิทธิเลือกตั้ง (ออกเสียงลงคะแนน ม.10 วรรคหนึ่ง)

กรณีสมาชิกสภาท้องถิ่น  
ไม่เกินจำนวนสมาชิกสภาท้องถิ่น  
ที่จะพึงมีในเขตเลือกตั้ง

การเลือกตั้ง ใช้วิธีออกเสียง  
โดยตรงและลับ



กรณีผู้บริหารท้องถิ่น  
ไม่เกินจำนวนผู้บริหารท้องถิ่น  
ที่จะพึงมีในเขตเลือกตั้ง

## ระยะเวลาการจัดการเลือกตั้ง (ม.11 วรรคหนึ่ง)

จัดการเลือกตั้งภายใน 45 วัน นับแต่วันที่สมาชิกสภา  
ท้องถิ่น/ผู้บริหารท้องถิ่น ครบวาระ

จัดการเลือกตั้งภายใน 60 นับแต่วันที่สมาชิกสภาท้องถิ่น/  
ผู้บริหารท้องถิ่น พ้นจากตำแหน่งเพราะเหตุอื่น

กรณีวาระสมาชิกสภาท้องถิ่นเหลืออยู่ไม่ถึง 180 วัน จะ  
ไม่จัดให้มีการเลือกตั้งก็ได้

## มาตรา 18

- ▶ ในกรณีที่มีการสั่งหรือคำวินิจฉัยให้ผู้บริหารท้องถิ่น ประธานหรือรองประธานสภาท้องถิ่น หรือสมาชิกสภาท้องถิ่นพ้นจากตำแหน่งไม่ว่าด้วยเหตุใด
- ▶ เมื่อ กกต.ได้ดำเนินการให้มีการเลือกตั้งใหม่หรือเลือกตั้งแทนตำแหน่งที่ว่างแล้ว แม้ภายหลังศาลจะมีคำพิพากษาหรือคำสั่งว่าคำสั่งหรือคำวินิจฉัยให้พ้นจากตำแหน่งเป็นไปโดยไม่ชอบ
- ▶ คำพิพากษาหรือคำสั่งของศาลดังกล่าวไม่มีผลกระทบต่อการเลือกตั้งที่ กกต.ได้ดำเนินการไปแล้ว

# การบริหารการเลือกตั้ง

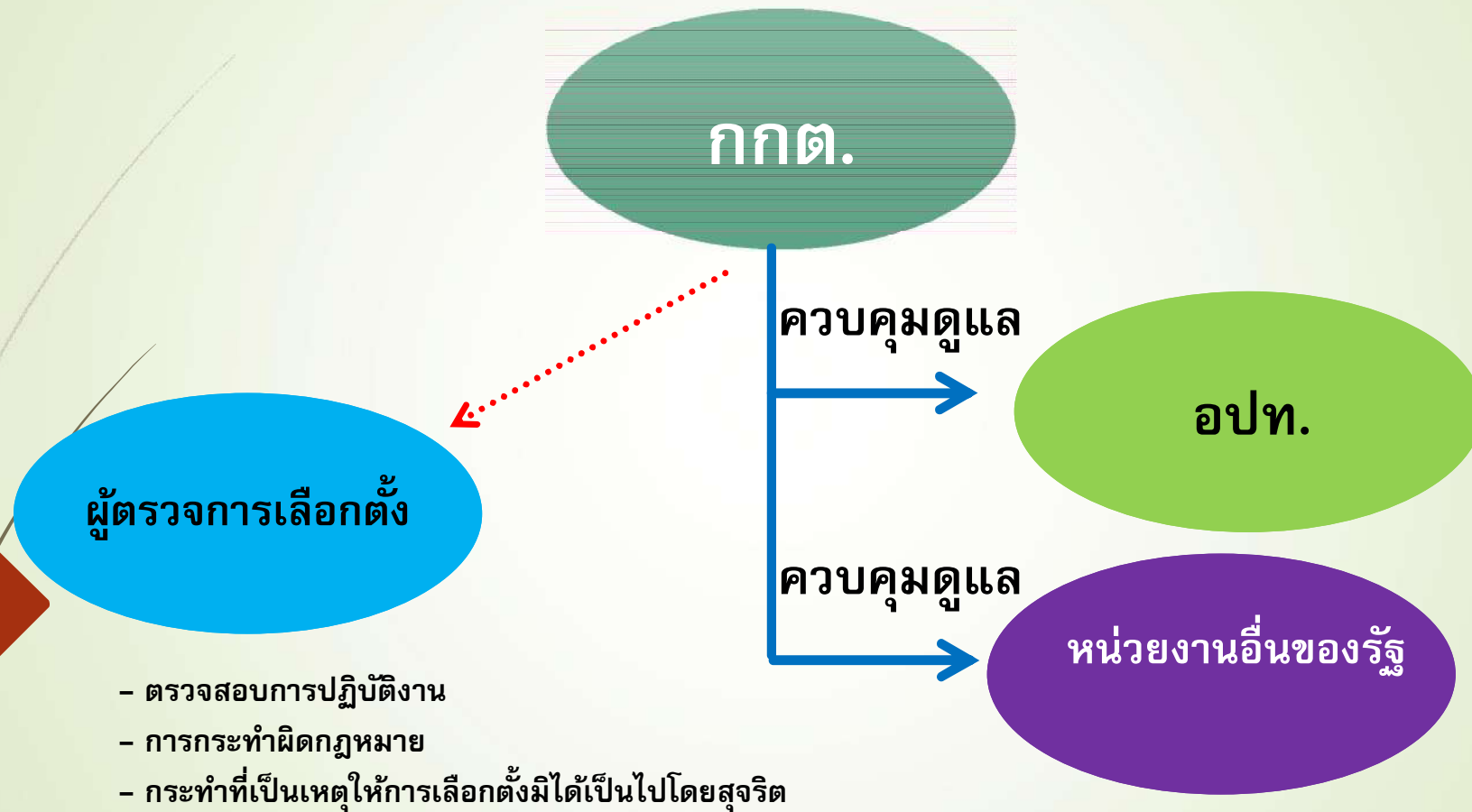




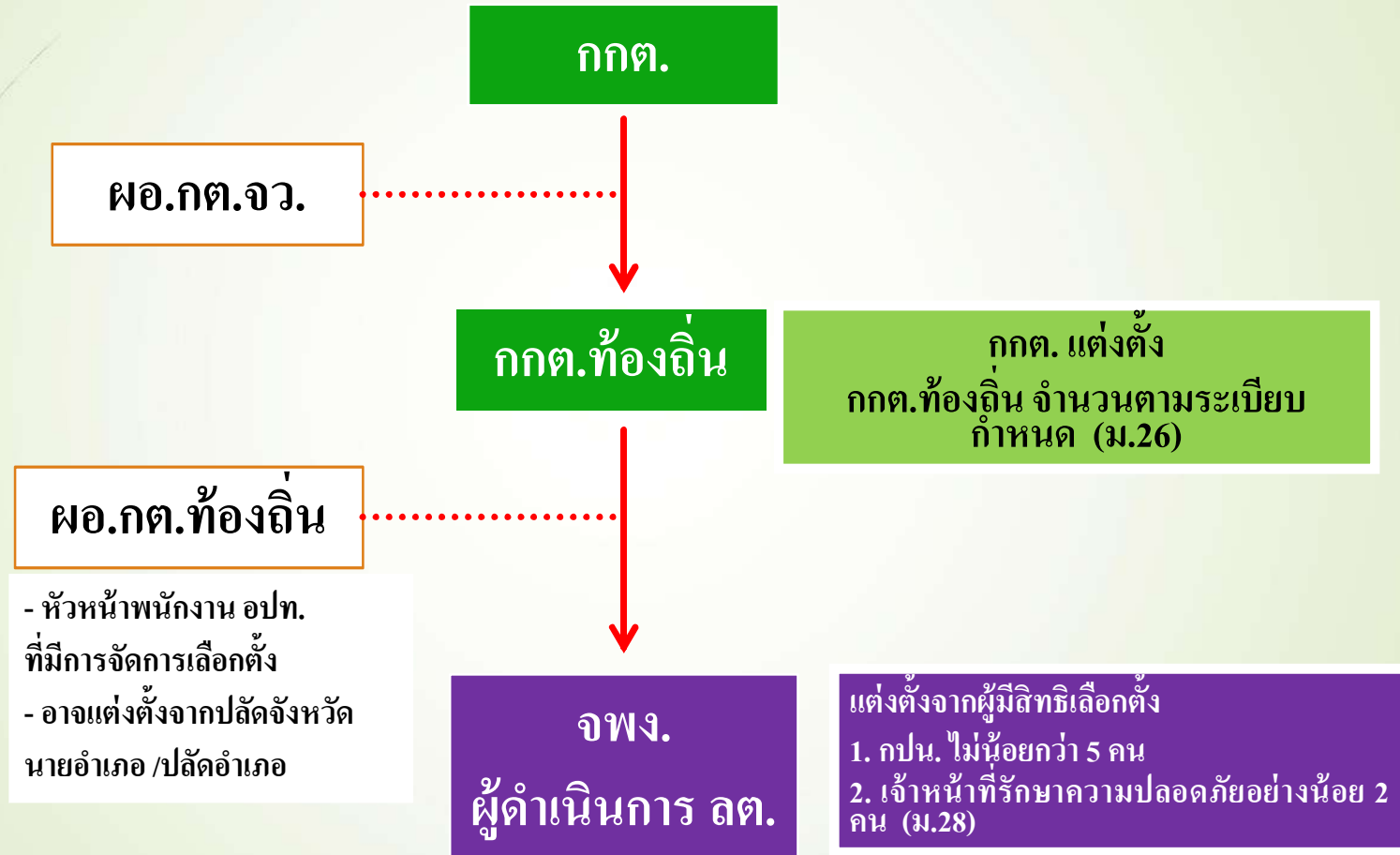
## การออกแบบการบริหารการเลือกตั้ง

- ▶ **ประธาน กกต.** รักษาการตาม พ.ร.บ.นี้ และมีอำนาจออกระเบียบ ประกาศ หรือคำสั่งของกกต.เพื่อปฏิบัติการตาม พ.ร.บ.นี้ (มาตรา 9 )
- ▶ **กกต.** มีอำนาจออกระเบียบเกี่ยวกับวิธีการและระยะเวลาในการดำเนินการในเรื่องใด ๆ ได้เท่าที่ไม่ขัดหรือแย้งกับ พ.ร.บ.นี้ ทั้งนี้ ต้องไม่มีผลเป็นการตัดสิทธิหรือลงโทษบุคคลใดและเมื่อประกาศในราชกิจจานุเบกษาแล้วให้ใช้บังคับได้ (มาตรา 15 )
- ▶ ในกรณีที่ กกต.สั่งให้มีการเลือกตั้งใหม่ ให้ กกต.มีอำนาจออกประกาศให้ย่นหรือขยายระยะเวลา หรืองดเว้นการดำเนินการที่เกี่ยวกับการเลือกตั้งเพื่อให้เหมาะสมแก่การดำเนินการเลือกตั้งใหม่ให้เป็นไปโดยรวดเร็ว สุจริต และเที่ยงธรรมได้ (มาตรา 16 )

## การบริหารจัดการเลือกตั้ง (มาตรา 5)



# การบริหารจัดการเลือกตั้ง (โครงสร้างการบริหารจัดการ)



## การประกาศให้มีการเลือกตั้ง (ม.12 และ ม.25)

20

### ผู้อำนวยการ การเลือกตั้งประจำ องค์กรปกครองส่วน ท้องถิ่น

หัวหน้าพนักงานส่วนท้องถิ่น  
ที่มีการเลือกตั้ง

1. วันเลือกตั้ง

2. วันรับสมัครเลือกตั้ง

3. สถานที่รับสมัคร

4. จำนวนสมาชิกสภาท้องถิ่น/  
ผู้บริหารท้องถิ่น ที่จะพึงมีในแต่ละ  
เขตเลือกตั้ง

5. จำนวนเขตเลือกตั้ง และพื้นที่เขตเลือกตั้ง

6. หลักฐานการสมัครรับเลือกตั้ง



# โครงสร้างการบริหาร การเลือกตั้ง

## การกำหนดเขตเลือกตั้ง (ม.19 และ ม.24)

22

ส.ก. ให้ถือเขตเป็นเขตเลือกตั้ง

ส.อบจ. ให้ถืออำเภอเป็นเขตเลือกตั้ง

ส.ทต. 2 เขต / ส.ทม. 3 เขต. /ส.ทน. หรือ  
เมืองพัทยา 4 เขต

ส.อบต. ให้ถือเขตหมู่บ้านเป็นเขตเลือกตั้ง

เขตเลือกตั้งผู้บริหารให้ใช้เขต อบท.  
เป็นเขตเลือกตั้ง

## จำนวนสมาชิกสภา อบจ. ตาม พ.ร.บ.อบจ.

- ราษฎร < 500,000 คน ➔ ส.อบจ. 24 คน
- ราษฎร > 500,000 < 1,000,000 คน ➔ ส.อบจ. 30 คน
- ราษฎร > 1,000,000 < 1,500,000 คน ➔ ส.อบจ. 36 คน
- ราษฎร > 1,500,000 < 2,000,000 คน ➔ ส.อบจ. 42 คน
- ราษฎร > 2,000,000 คน ➔ ส.อบจ. 48 คน

## จำนวนสมาชิกสภาเทศบาล ตาม พ.ร.บ.เทศบาล

➤ เทศบาลตำบล	➡	ส.ทต. 12 คน
➤ เทศบาลเมือง	➡	ส.ทม. 18 คน
➤ เทศบาลนคร	➡	ส.ทน. 24 คน



## จำนวนสมาชิกสภา อบต. ตาม พ.ร.บ.สภาตำบลและองค์การบริหารส่วนตำบล

- ▶ กำหนดให้มี ส.อบต.เขตละ 1 คน ให้สภามีจำนวนสมาชิก เริ่มต้นที่ 6 คน ตามหลักเกณฑ์ .-
  - ▶ มี 1 เขตเลือกตั้ง ให้มี ส.อบต.จำนวน 6 คน
  - ▶ มี 2 เขตเลือกตั้ง ให้มี ส.อบต.เขตเลือกตั้งละ 3 คน
  - ▶ มี 3 เขตเลือกตั้ง ให้มี ส.อบต. เขตเลือกตั้งละ 2 คน
  - ▶ มี 4 เขตเลือกตั้ง ให้มี ส.อบต. เขตเลือกตั้งละ 1 คน ก่อน และให้เพิ่ม ส.อบต.แก่เขตเลือกตั้งที่มีจำนวนราษฎรมากที่สุด 2 ลำดับ ลำดับละ 1 คน
  - ▶ มี 5 เขตเลือกตั้ง ให้สภา อบต. มี ส.อบต. เขตเลือกตั้งละ ๑ คน ก่อน และให้เพิ่ม ส.อบต.แก่เขตเลือกตั้งที่มีจำนวนราษฎรมากที่สุด อีก 1 คน
- ▶ กรณีหมู่บ้านใดมีจำนวนราษฎรไม่ถึง 25 คน ให้นายอำเภอรวมหมู่บ้านนั้นกับหมู่บ้านที่มีพื้นที่ติดต่อกัน เป็นเขตเลือกตั้งเดียว โดยถือเอาจำนวนราษฎร ณ วันที่ 1 มกราคมของปีที่มีการเลือกตั้ง และต้องประกาศภายใน 31 มกราคมของปีที่มีการเลือกตั้ง (ข้อมูลสำรวจเบื้องต้นมี 377 หมู่บ้าน)

## การแบ่งเขตเลือกตั้ง

➤ ในการแบ่งเขตเลือกตั้ง ให้จัดให้มีจำนวนราษฎรในแต่ละเขตเลือกตั้งใกล้เคียงกันมากที่สุด และพื้นที่ของแต่ละเขตเลือกตั้งต้องติดต่อกัน เว้นแต่ตามสภาพพื้นที่ขององค์กรปกครองส่วนท้องถิ่นทำให้ไม่อาจแบ่งเขตเลือกตั้งให้มีพื้นที่ติดต่อกันได้ จะกำหนดให้เขตเลือกตั้งมีพื้นที่ไม่ติดต่อกันเท่าที่จำเป็นก็ได้

(มาตรา 20)

➤ การแบ่งเขตเลือกตั้งให้เป็นไปตามหลักเกณฑ์และวิธีการที่คณะกรรมการการเลือกตั้งกำหนด

## การกำหนดหน่วยเลือกตั้ง / ที่เลือกตั้ง

(1) ให้ใช้เขตหมู่บ้านเป็นเขตของหน่วยเลือกตั้ง กรณีมีผู้มีสิทธิเลือกตั้งจำนวนน้อยจะรวมหมู่บ้านเป็นหน่วยเลือกตั้งเดียวกันก็ได้

ในเขตเทศบาล เขตเมืองพัทยา เขตกรุงเทพมหานคร หรือเขตชุมชนหนาแน่น อาจกำหนดให้ใช้แนวถนน ตรอก ซอย หรือแยก คลอง หรือแม่น้ำเป็นแนวเขตของหน่วยเลือกตั้งก็ได้

➡ (2) ให้ถือเกณฑ์จำนวนผู้มีสิทธิเลือกตั้งหน่วยเลือกตั้งละ 1,000 คน เป็นประมาณ

➡ ที่เลือกตั้ง ต้องเป็นสถานที่ที่ประชาชนเข้าออกได้สะดวก

➡ เพื่อประโยชน์ในการอำนวยความสะดวกหรือเพื่อความปลอดภัยของผู้มีสิทธิเลือกตั้ง จะกำหนดที่เลือกตั้งนอกเขตของหน่วยเลือกตั้งก็ได้ แต่ต้องอยู่ในบริเวณใกล้เคียงกับหน่วยเลือกตั้งนั้น



การจัดทำบัญชีรายชื่อ  
ของหน่วยเลือกตั้ง

## การจัดทำบัญชีรายชื่อของหน่วยเลือกตั้ง

### ผู้มีสิทธิเลือกตั้ง : คุณสมบัติ (ม.38)

- สัญชาติไทย (เว้นแต่แปลงสัญชาติ ต้องได้สัญชาติไทยมาแล้วไม่น้อยกว่า 5 ปี)
- อายุไม่ต่ำกว่า 18 ปีในวันเลือกตั้ง
- มีชื่ออยู่ในทะเบียนบ้านในเขต อบต. ที่มีการเลือกตั้งไม่น้อยกว่า 1 ปี
- คุณสมบัติอื่นที่กฎหมายจัดตั้ง อบต. กำหนด

ในกรณีที่มีการย้ายทะเบียนบ้านออกจากเขตเลือกตั้งหนึ่งไปยังอีกเขตเลือกตั้งหนึ่ง ภายในองค์กรปกครองส่วนท้องถิ่นเดียวกัน อันทำให้บุคคลมีชื่ออยู่ในทะเบียนบ้านในเขตเลือกตั้งเป็นเวลาติดต่อกันน้อยกว่า 1 ปีนับถึงวันเลือกตั้ง ให้บุคคลนั้นมีสิทธิออกเสียงลงคะแนนเลือกตั้งในเขตเลือกตั้งที่ตนมีชื่ออยู่ในทะเบียนบ้านครั้งสุดท้ายเป็นเวลาติดต่อกันไม่น้อยกว่า 1 ปี (มาตรา 38)

## การจัดทำบัญชีรายชื่อของหน่วยเลือกตั้ง

เมื่อได้มีประกาศให้มีการเลือกตั้งแล้ว

- ▶ ให้ ผอ.กต.ท้องถิ่นตรวจสอบบัญชีรายชื่อฯให้ถูกต้องตามความจริง และประกาศบัญชีรายชื่อฯไว้ โดยเปิดเผย ณ ศาลากลางจังหวัดหรือที่ว่าการอำเภอที่ตั้งอยู่ในเขตเลือกตั้งนั้น ที่ทำการองค์การปกครองส่วนท้องถิ่นนั้น ที่เลือกตั้งหรือบริเวณใกล้เคียงกับที่เลือกตั้ง และสถานที่อื่นที่เห็นสมควรก่อนวันเลือกตั้งไม่น้อยกว่า 25 วัน และแจ้งรายชื่อผู้มีสิทธิเลือกตั้งให้เจ้าบ้านทราบก่อนวันเลือกตั้งไม่น้อยกว่า 15 วัน
- ▶ ในกรณีที่ ผอ.กต.ท้องถิ่น พบว่า การจัดทำบัญชีรายชื่อฯ มีความผิดพลาด หรือมีเหตุอันควรเชื่อได้ว่าจะมีการย้ายบุคคลใดเข้ามาในทะเบียนบ้านเพื่อประโยชน์ในการเลือกตั้งโดยมิชอบ ให้ผอ.กต.ท้องถิ่น รายงานต่อ กกต.ท้องถิ่นโดยเร็ว ถ้า กกต.ท้องถิ่น เห็นว่ากรณีดังกล่าวเป็นความจริง ให้มีคำสั่งให้แก้ไขหรือถอนชื่อบุคคลนั้นออกจากบัญชีรายชื่อฯ ได้
- ▶ บัญชีรายชื่อฯ ที่ประกาศโดยเปิดเผย มิให้ระบุเลขประจำตัวประชาชนของผู้มีสิทธิเลือกตั้ง สำหรับบัญชีรายชื่อผู้มีสิทธิเลือกตั้งที่จัดทำขึ้นเพื่อประโยชน์ของเจ้าหน้าที่ในการตรวจสอบผู้มาใช้สิทธิเลือกตั้ง ให้ระบุเลขประจำตัวประชาชนของผู้มีสิทธิเลือกตั้งด้วย (มาตรา 43)



# การปรับปรุงบัญชีรายชื่อผู้มี สิทธิเลือกตั้ง

## การปรับปรุงบัญชีรายชื่อ (การเพิ่มชื่อ - ถอนชื่อ)

- ▶ ผู้มีสิทธิเลือกตั้งหรือเจ้าบ้านผู้ใดเห็นว่าตนหรือผู้มีชื่ออยู่ในทะเบียนบ้านของตน**ไม่มีชื่ออยู่ในบัญชีรายชื่อ** ให้แจ้งเป็นหนังสือต่อ ผอ.กต.ท้องถิ่น ก่อนวันเลือกตั้งไม่น้อยกว่า 10 วัน (มาตรา 44)
- ▶ ผู้มีสิทธิเลือกตั้งผู้ใดเห็นว่าผู้มีชื่ออยู่ในบัญชีรายชื่อฯ ที่ได้ประกาศ เป็นผู้ไม่มีสิทธิเลือกตั้ง ให้มีสิทธิยื่นคำร้องต่อ ผอ.กต.ท้องถิ่น ก่อนวันเลือกตั้งไม่น้อยกว่า 10 วัน เพื่อให้**ถอนชื่อผู้ไม่มีสิทธิเลือกตั้ง**ผู้นั้นออกจากบัญชีรายชื่อฯ (มาตรา 45)



## การปรับปรุงบัญชีรายชื่อ

- ▶ ในกรณีที่ศาลมีคำพิพากษาให้เพิกถอนสิทธิเลือกตั้ง ให้ ผอ.กต. ท้องถิ่น บันทึกไว้ในบัญชีรายชื่อผู้มีสิทธิเลือกตั้ง (มาตรา 46)
- ▶ ในกรณีที่มีการถอนชื่อ หรือเพิ่มชื่อบุคคลใดในบัญชีรายชื่อฯ หรือในกรณีที่ศาลมีคำพิพากษาถึงที่สุดให้เพิกถอนสิทธิเลือกตั้งของบุคคลใด ให้ ผอ.กต.ท้องถิ่น แจ้งต่อผู้อำนวยการทะเบียนกลางตามกฎหมายว่าด้วยการทะเบียนราษฎรเพื่อแก้ไขบัญชีรายชื่อผู้มีสิทธิเลือกตั้ง ให้ถูกต้องด้วย (มาตรา 47)

## การย้ายบุคคลเพื่อประโยชน์โดยมิชอบ

- ห้ามมิให้ผู้ใดดำเนินการย้ายบุคคลเข้ามาในทะเบียนบ้านเพื่อประโยชน์ในการเลือกตั้งโดยมิชอบ
- กรณีดังต่อไปนี้ให้สันนิษฐานว่าเป็นการย้ายบุคคลเข้ามาในทะเบียนบ้านเพื่อประโยชน์ในการเลือกตั้งโดยมิชอบด้วย
  - (๑) การย้ายบุคคลตั้งแต่ 5 คนขึ้นไปซึ่งไม่มีชื่อสกุลเดียวกับเจ้าบ้านเข้ามาในทะเบียนบ้านเพื่อให้บุคคลดังกล่าวมีสิทธิเลือกตั้งที่จะมีขึ้นภายใน 2 ปีนับแต่วันที่ย้ายเข้ามาในทะเบียนบ้าน
  - (๒) การย้ายบุคคลเข้ามาในทะเบียนบ้านโดยบุคคลนั้นมิได้อยู่อาศัยจริง
  - (๓) การย้ายบุคคลเข้ามาในทะเบียนบ้านโดยมิได้รับความยินยอมจากเจ้าบ้าน
- ความใน (๑) มิให้ใช้บังคับแก่หน่วยงานของรัฐ สถานศึกษา หรือสถานประกอบการ หรือสถานที่อื่นใดที่คณะกรรมการการเลือกตั้งประกาศกำหนด ที่ย้ายเจ้าหน้าที่ นักศึกษา หรือพนักงานของตน หรือบุคคลที่ กกต.ประกาศกำหนด เข้ามาในทะเบียนบ้านของตน ทั้งนี้ ตามหลักเกณฑ์และเงื่อนไขที่ กกต.กำหนด (มาตรา 48)

## การบริหารจัดการที่เลือกตั้งของหน่วยเลือกตั้ง

### การแต่งตั้งเจ้าพนักงานผู้ดำเนินการเลือกตั้ง

- ▶ ก่อนวันเลือกตั้งไม่น้อยกว่า 20 วัน ให้ ผอ.กต.ท้องถิ่น โดยความเห็นชอบของ กกต.ท้องถิ่น แต่งตั้งผู้มีสิทธิเลือกตั้งเป็น **เจ้าพนักงานผู้ดำเนินการเลือกตั้ง** ดังต่อไปนี้
  - ▶ (1) **คณะกรรมการประจำหน่วยเลือกตั้ง** ไม่น้อยกว่า 5 คน มีหน้าที่เกี่ยวกับการออกเสียงลงคะแนนในที่เลือกตั้งและนับคะแนนของหน่วยเลือกตั้งแต่ละแห่ง
  - ▶ (2) **เจ้าหน้าที่รักษาความปลอดภัย** ประจำที่เลือกตั้งอย่างน้อย 2 คน เพื่อทำหน้าที่รักษาความปลอดภัยและสนับสนุนการปฏิบัติหน้าที่ของคณะกรรมการประจำหน่วยเลือกตั้ง
- (มาตรา 28)

## การส่งตัวแทนผู้สมัครประจำ ณ ที่เลือกตั้ง

- ▶ ผู้สมัครผู้ใดประสงค์จะส่ง**ตัวแทน**ไปประจำอยู่ ณ ที่เลือกตั้ง ให้ยื่นหนังสือแต่งตั้งตัวแทนของตนต่อ ผอ.กต.ท้องถิ่น ก่อนวันเลือกตั้งไม่น้อยกว่า 7 วัน โดยให้แต่งตั้งได้แห่งละหนึ่งคน (มาตรา 58)
- ▶ ตัวแทนผู้สมัครต้องอยู่ในที่ซึ่งจัดไว้ ณ ที่เลือกตั้งซึ่งสามารถมองเห็นการปฏิบัติงานได้ และห้ามมิให้ปฏิบัติหน้าที่เป็นกรรมการประจำหน่วยเลือกตั้งหรือจับต้องบัตรเลือกตั้ง หรือกล่าวโต้ตอบกับกรรมการประจำหน่วยเลือกตั้งหรือระหว่างกันเอง โดยประการที่จะเป็นอุปสรรคแก่การเลือกตั้ง (มาตรา 59)

# ผู้สมัครรับเลือกตั้ง

# ผู้สมัครรับเลือกตั้ง (คุณสมบัติ ม.49)

สัญชาติไทยโดยการเกิด

ส.ถ. อายุไม่ต่ำกว่า 25 ปี / ผ.ถ. อายุไม่ต่ำกว่า 35 ปี นับถึงวันเลือกตั้ง (ตามกฎหมายจัดตั้ง)

มีชื่ออยู่ในทะเบียนบ้านในเขต อปท. ไม่น้อยกว่า 1 ปีนับถึงวันสมัคร

คุณสมบัติอื่นตามกฎหมายจัดตั้ง



# ลักษณะต้องห้ามมิให้ใช้สิทธิสมัครรับเลือกตั้ง

- (1) ติดยาเสพติดให้โทษ
- (2) เป็นบุคคลล้มละลายหรือเคยเป็นบุคคลล้มละลายทุจริต
- (3) เป็นเจ้าของหรือผู้ถือหุ้นในกิจการหนังสือพิมพ์หรือสื่อมวลชน  
ใดๆ
- (4) เป็นบุคคลต้องห้ามมิให้ใช้สิทธิเลือกตั้งตาม มาตรา 39 (1) (2) หรือ (4)  
(ได้แก่ วิกลจริต จิตฟั่นเฟือน เป็นภิกษุสามเณร/นักบวช อยู่ระหว่างถูกเพิกถอนสิทธิฯ)
- (5) อยู่ระหว่างถูกระงับการใช้สิทธิสมัครฯ เป็นการชั่วคราว หรือถูกเพิกถอน  
สิทธิเลือกตั้ง
- (6) ต้องคำพิพากษาให้จำคุกและถูกคุมขังอยู่โดยหมายศาล

## ลักษณะต้องห้ามมิให้ใช้สิทธิสมัครรับเลือกตั้ง (ต่อ)

- (7) ได้รับโทษจำคุกโดยได้พ้นโทษยังไม่ถึง 5 ปีนับถึงวันเลือกตั้ง เว้นแต่ความผิดอันได้กระทำโดยประมาทหรือความผิดลหุโทษ
- (8) เคยถูกลี้ภัยจากราชการ หน่วยงานของรัฐ หรือรัฐวิสาหกิจ เพราะทุจริตต่อหน้าที่หรือถือว่ากระทำการทุจริตและประพฤติมิชอบในวงราชการ
- (9) เคยต้องคำพิพากษาหรือคำสั่งของศาลอันถึงที่สุดให้ทรัพย์สินตกเป็นของแผ่นดินเพราะร่ำรวยผิดปกติ หรือเคยต้องคำพิพากษาอันถึงที่สุดให้ลงโทษจำคุกเพราะกระทำความผิดตามกฎหมายว่าด้วยการป้องกันและปราบปรามการทุจริต



## ลักษณะต้องห้ามมิให้ใช้สิทธิสมัครรับเลือกตั้ง (ต่อ)

- (10) เคยต้องคำพิพากษาอันถึงที่สุดว่ากระทำความผิดต่อตำแหน่งหน้าที่ราชการหรือต่อตำแหน่งหน้าที่ในการยุติธรรม หรือกระทำความผิดตามกฎหมายว่าด้วยความผิดของพนักงานในองค์การหรือหน่วยงานของรัฐ หรือความผิดเกี่ยวกับทรัพย์ที่กระทำโดยทุจริต ตาม ปอ. ความผิดตามกฎหมายว่าด้วยการกักขังเงิน ที่เป็นการฉ้อโกงประชาชน กฎหมายว่าด้วยยาเสพติด ในความผิดฐานเป็นผู้ผลิต นำเข้า ส่งออก หรือผู้ค้า กฎหมายว่าด้วยการพนัน ในความผิดฐานเป็นเจ้าของหรือเจ้าสำนัก กฎหมายว่าด้วยการป้องกันและปราบปรามการค้ามนุษย์ หรือกฎหมายว่าด้วยการป้องกันและปราบปรามการฟอกเงิน ในความผิดฐานฟอกเงิน
- (11) เคยต้องคำพิพากษาอันถึงที่สุดว่ากระทำการอันเป็นการทุจริตเลือกตั้ง

## การกระทำที่ถือว่าเป็นการ**ทุจริตเลือกตั้ง** (มาตรา 116 , มาตรา 126 วรรคหนึ่ง)

- เรียก รับ หรือยอมจะรับเงิน ทรัพย์สิน หรือประโยชน์อื่นใดอันอาจคำนวณเป็นเงิน ได้สำหรับตนเองหรือผู้อื่น เพื่อให้ตน**สมัครรับเลือกตั้ง** (มาตรา 54)
- จัดทำ ให้ เสนอให้ สัญญาว่าจะให้ หรือจัดเตรียมเพื่อจะให้ ทรัพย์สิน หรือ ผลประโยชน์อื่นใดอันอาจคำนวณเป็นเงินได้แก่ผู้ใด (มาตรา 65 (1))
- ให้ เสนอให้ หรือสัญญาว่าจะให้เงิน ทรัพย์สิน หรือประโยชน์อื่นใดไม่ว่าจะโดยตรง หรือโดยอ้อมแก่ชุมชน สมาคม มูลนิธิ วัดหรือศาสนสถานอื่น สถานศึกษา สถานสงเคราะห์ หรือสถาบันอื่นใด (มาตรา 65 (2))
- **ผู้สมัคร** จัดยานพาหนะนำผู้มีสิทธิเลือกตั้งไปยังที่เลือกตั้งเพื่อการเลือกตั้งหรือนำกลับจากที่เลือกตั้ง หรือจัดให้ผู้มีสิทธิเลือกตั้งไปหรือกลับเพื่อการออกเสียงลงคะแนน โดยไม่ต้องเสียค่าโดยสารหรือค่าจ้างซึ่งต้องเสียตามปกติ (มาตรา 67 วรรคหนึ่ง)

## การกระทำที่ถือว่าเป็นการทุจริตเลือกตั้ง (มาตรา 116 , มาตรา 126 วรรคหนึ่ง)

(ต่อ)

- ▶ ผู้ใดซึ่งรู้อยู่แล้วว่าตนเป็นผู้ไม่มีสิทธิเลือกตั้งพยายามออกเสียงลงคะแนนหรือออกเสียงลงคะแนน (มาตรา 84)
- ▶ ผู้มีสิทธิเลือกตั้งผู้ใดใช้บัตรอื่นที่มีใช้บัตรเลือกตั้งที่ได้รับจากกรรมการประจำหน่วยเลือกตั้งเพื่อการออกเสียงลงคะแนน (มาตรา 85 วรรคหนึ่ง)
- ▶ ผู้ใดนำบัตรเลือกตั้งใส่ในหีบบัตรเลือกตั้ง โดยไม่มีอำนาจโดยชอบด้วยกฎหมาย หรือ กระทำการใดในบัญชีรายชื่อผู้มีสิทธิเลือกตั้งเพื่อแสดงว่ามีผู้มาแสดงตนเพื่อออกเสียงลงคะแนนโดยผิดไปจากความจริง หรือ กระทำการใดอันเป็นเหตุให้มีบัตรเลือกตั้งเพิ่มขึ้นจากความจริง (มาตรา 88)

การกระทำที่ถือว่าเป็นการ**ทุจริตเลือกตั้ง** (มาตรา 116 , มาตรา 126 วรรคหนึ่ง)

(ต่อ)

➡ **ผู้มีสิทธิเลือกตั้ง**ผู้ใดเรียก รับ หรือยอมจะรับเงิน ทรัพย์สิน หรือประโยชน์อื่นใด สำหรับตนเองหรือผู้อื่น เพื่อลงคะแนนเลือกหรือลงคะแนนไม่เลือกผู้สมัครผู้ใด หรืองดเว้นไม่ลงคะแนนให้แก่ผู้สมัครผู้ใด (มาตรา 92)

➡ ผู้ใดกระทำการใดๆ เพื่อให้บัตรเลือกตั้งที่อยู่ในสถานที่นับคะแนนเลือกตั้งมีจำนวนผิดจากความจริง (มาตรา 99)

➡ กรรมการประจำหน่วยเลือกตั้งจงใจนับบัตรเลือกตั้ง อ่านบัตรเลือกตั้ง นับคะแนนเลือกตั้ง หรือรวมคะแนนเลือกตั้งให้ผิดจากความจริง หรือกระทำการใดให้บัตรเลือกตั้งชำรุดเสียหายหรือให้เป็นบัตรเสีย หรือกระทำการใดแก่บัตรเสียเพื่อเป็นบัตรเลือกตั้งที่ใช้ได้ หรือทำรายงานการเลือกตั้งผิดจากความจริง (มาตรา 101)

## ลักษณะต้องห้ามมิให้ใช้สิทธิสมัครรับเลือกตั้ง (ต่อ)

- (12) เป็นข้าราชการซึ่งมีตำแหน่งหรือเงินเดือนประจำ
- (13) เป็นผู้สมัครรับเลือกตั้ง ส.ส. , ส.ว. , ส.ถ. หรือ ผ.ถ.
- (14) เป็นพนักงานหรือลูกจ้างของหน่วยราชการ หน่วยงานของรัฐ รัฐวิสาหกิจ หรือราชการส่วนท้องถิ่น หรือเป็นเจ้าหน้าที่อื่นของรัฐ
- (15) เป็นตุลาการศาลรัฐธรรมนูญ หรือผู้ดำรงตำแหน่งในองค์กรอิสระ
- (16) อยู่ในระหว่างต้องห้ามมิให้ดำรงตำแหน่งทางการเมือง

## ลักษณะต้องห้ามมิให้ใช้สิทธิสมัครรับเลือกตั้ง (ต่อ)

(17) เคยพ้นจากตำแหน่งเพราะศาลฎีกาหรือศาลฎีกาแผนกคดีอาญาของผู้ดำรงตำแหน่งทางการเมืองมีคำพิพากษาว่ามีพฤติกรรมร้ายวยผิดปกติ หรือกระทำความผิดฐานทุจริตต่อหน้าที่ หรือจงใจปฏิบัติหน้าที่หรือใช้อำนาจขัดต่อบทบัญญัติแห่งรัฐธรรมนูญหรือกฎหมาย หรือฝ่าฝืนหรือไม่ปฏิบัติตามมาตรฐานทางจริยธรรมอย่างร้ายแรง

(18) ต้องคำพิพากษาถึงที่สุดว่ากระทำความผิดตาม พ.ร.บ.นี้ ไม่ว่าจะได้รับโทษหรือไม่ โดยได้พ้นโทษหรือต้องคำพิพากษายังไม่ถึง 5 ปีนับแต่วันเลือกตั้ง แล้วแต่กรณี

## ลักษณะต้องห้ามมิให้ใช้สิทธิสมัครรับเลือกตั้ง (ต่อ)

(19) เคยถูกถอดถอนออกจากตำแหน่ง ส.ส. ส.ว. ส.ถ. หรือ ผ.ถ. ตามบทบัญญัติของรัฐธรรมนูญฯ หรือกฎหมายว่าด้วยการลงคะแนนเสียงถอดถอน ส.ถ. หรือ ผ.ถ. แล้วแต่กรณี มายังไม่ถึง 5 ปีนับถึงวันเลือกตั้ง

(20) อยู่ในระหว่างถูกจำกัดสิทธิสมัครรับเลือกตั้งเป็น ส.ถ. หรือ ผ.ถ. ตามมาตรา 42 หรือ ตามกฎหมายประกอบรัฐธรรมนูญว่าด้วยการเลือกตั้ง ส.ส.

## ลักษณะต้องห้ามมิให้ใช้สิทธิสมัครรับเลือกตั้ง (ต่อ)

- (21) เคยถูกเพิกถอนสิทธิเลือกตั้งและยังไม่พ้น 5 ปีนับแต่วันที่ถูกเพิกถอนสิทธิเลือกตั้งจนถึงวันเลือกตั้ง
- (22) เป็นผู้สมัครรับเลือกตั้ง ส.ส. หรือรับเลือกเป็น ส.ว. หรือเป็นผู้สมัครรับเลือกตั้งเป็น ส.ถ. หรือ ผ.ถ. ของ อปท.เดียวกัน หรือ อปท.อื่น
- (23) เคยพ้นจากตำแหน่งใดๆ ใน อปท. เพราะเหตุมีส่วนได้เสียไม่ว่าโดยทางตรงหรือทางอ้อมในสัญญาหรือกิจการที่กระทำหรือจะกระทำกับหรือให้แก่ **อปท.นั้น** หรือ **อปท.อื่น** โดยมีพฤติการณ์แสดงให้เห็นว่าเป็นการต่างตอบแทนหรือเอื้อประโยชน์ส่วนตนระหว่างกัน และยังไม่พ้น 5 ปี นับแต่วันที่พ้นจากตำแหน่งจนถึงวันเลือกตั้ง



## ลักษณะต้องห้ามมิให้ใช้สิทธิสมัครรับเลือกตั้ง (ต่อ)

(24) เคยถูกสั่งให้พ้นจากตำแหน่งใดๆ ใน อปท.เพราะจงใจไม่ปฏิบัติตามกฎหมาย กฎ ระเบียบของทางราชการ หรือมติ ครม. อันเป็นเหตุให้เสียหายแก่ราชการอย่างร้ายแรง และยังไม่พ้น 5 ปี นับแต่วันที่พ้นจากตำแหน่งจนถึงวันเลือกตั้ง

(25) เคยถูกสั่งให้พ้นจากตำแหน่งใดๆ ใน อปท.เพราะทอดทิ้งหรือละเลย ไม่ปฏิบัติตามหน้าที่และอำนาจ หรือปฏิบัติการไม่ชอบด้วยหน้าที่และอำนาจ หรือประพฤตินินทาฝ่าฝืนต่อความสงบเรียบร้อยหรือสวัสดิภาพของประชาชน หรือมีความประพฤติในทางที่จะนำมาซึ่งความเสื่อมเสียแก่ศักดิ์ ตำแหน่ง หรือแก่ อปท. หรือแก่ราชการ และยังไม่พ้น 5 ปี นับแต่วันที่พ้นจากตำแหน่งจนถึงวันเลือกตั้ง

(26) ลักษณะอื่นตามที่กฎหมายว่าด้วยการจัดตั้ง อปท.กำหนด

## คุณสมบัติ/ลักษณะต้องห้ามตามกฎหมายจัดตั้ง

พ.ร.บ.องค์การบริหารส่วนจังหวัด

- ▶ ผู้มีสิทธิสมัคร **ส.อบจ.** เป็นไปตาม พรบ.ลต.สถ./ผถ.
- ▶ ลักษณะต้องห้ามเพิ่มเติม( พรบ.อบจ.(ฉบับที่ 5) พ.ศ. 2562 ม. 18)
  - ▶ เป็นผู้มีส่วนได้เสียในสัญญาหรือกิจการที่กระทำหรือจะกระทำกับหรือให้แก่องค์การบริหารส่วนจังหวัดนั้น หรือมีส่วนได้เสียในสัญญาหรือกิจการที่กระทำหรือจะกระทำกับหรือให้แก่องค์กรปกครองส่วนท้องถิ่นอื่น โดยมีพฤติการณ์แสดงให้เห็นว่าเป็นการต่างตอบแทนหรือเอื้อประโยชน์ส่วนตนระหว่างกัน ทั้งนี้ ไม่ว่าจะทางตรงหรือทางอ้อม
- ▶ ผู้มีสิทธิสมัคร **นายก อบจ.** เป็นไปตาม พรบ.ลต.สถ./ผถ. และ
  - ▶ คุณสมบัติ เพิ่มเติม (พรบ.อบจ.(ฉบับที่ 5) พ.ศ. 2562)
    - ▶ อายุไม่ต่ำกว่า ๓๕ ปีนับถึงวันเลือกตั้ง
    - ▶ สำเร็จการศึกษาไม่ต่ำกว่าปริญญาตรีหรือเทียบเท่า หรือ เคยเป็น สมาชิกสภาจังหวัด ส.อบจ. ผู้บริหารท้องถิ่น หรือสมาชิกรัฐสภา

## คุณสมบัติ/ลักษณะต้องห้ามตามกฎหมายจัดตั้ง

### พ.ร.บ.องค์การบริหารส่วนจังหวัด

- ▶ ลักษณะต้องห้าม **นายก อบจ.** เพิ่มเติม (พรบ.อบจ.(ฉบับที่ 5) พ.ศ.2562)
- ▶ ดำรงตำแหน่งนายก อบจ.มาแล้ว 2 วาระติดต่อกัน และยังไม่พ้น 4 ปี นับแต่วันพ้นวาระ
- ▶ ดำรงตำแหน่งหรือปฏิบัติหน้าที่อื่นใดในส่วนราชการ หน่วยงานของรัฐ หรือรัฐวิสาหกิจ เว้นแต่ที่ดำรงตามบทบัญญัติแห่งกฎหมาย หรือเป็นการปฏิบัติหน้าที่ในการบริหารราชการแผ่นดินหรือตามนโยบายของรัฐบาล

## คุณสมบัติ/ลักษณะต้องห้ามตามกฎหมายจัดตั้ง

### พ.ร.บ.องค์การบริหารส่วนจังหวัด

- ▶ ลักษณะต้องห้าม นายก อบจ. เพิ่มเติม (พรบ.อบจ.(ฉบับที่ 5) พ.ศ.2562)

(ต่อ)

- ▶ รับเงินหรือประโยชน์ใดๆเป็นพิเศษจากส่วนราชการ หน่วยงานของรัฐหรือรัฐวิสาหกิจ นอกเหนือไปจากที่ส่วนราชการ หน่วยงานของรัฐ หรือรัฐวิสาหกิจ ปฏิบัติกับบุคคลในธุรกิจการงานตามปกติ
- ▶ เป็นผู้มีส่วนได้เสียในสัญญาหรือกิจการที่กระทำหรือจะกระทำกับหรือให้แก่ อบจ. นั้น หรือมีส่วนได้เสียในสัญญาหรือกิจการที่กระทำหรือจะกระทำกับหรือให้แก่ องค์กรปกครองส่วนท้องถิ่นอื่น โดยมีพฤติการณ์แสดงให้เห็นว่าเป็นการต่างตอบแทนหรือเอื้อประโยชน์ส่วนตนระหว่างกัน ทั้งนี้ ไม่ว่าจะทางตรงหรือทางอ้อม

คุณสมบัติ/ลักษณะต้องห้ามตามกฎหมายจัดตั้ง

## พ.ร.บ.ระเบียบบริหารราชการกรุงเทพมหานคร

- ➡ ผู้สิทธิสมัครรับเลือกตั้งเป็น **สก.** ต้องมีคุณสมบัติและไม่มีลักษณะต้องห้ามตามกฎหมาย ลต.สถ./ผถ.
- ➡ ลักษณะต้องห้าม เพิ่มเติม (พรบ.ระเบียบบริหารราชการ กทม.(ฉบับที่ 6) พ.ศ. 2562)
  - ➡ ไม่ดำรงตำแหน่งหรือหน้าที่ใดในส่วนราชการหรือหน่วยงานของรัฐ หรือรัฐวิสาหกิจ หรือการพาณิชย์ของกรุงเทพมหานคร หรือบริษัทซึ่งกรุงเทพมหานครถือหุ้น หรือตำแหน่งผู้บริหารท้องถิ่นหรือพนักงานส่วนท้องถิ่น
  - ➡ ต้องไม่รับเงินหรือประโยชน์ใดๆ เป็นพิเศษจากส่วนราชการหรือหน่วยงานของรัฐ หรือรัฐวิสาหกิจ หรือการพาณิชย์ของกรุงเทพมหานครหรือบริษัทซึ่งกรุงเทพมหานครถือหุ้น นอกเหนือไปจากที่ส่วนราชการ หน่วยงานของรัฐ รัฐวิสาหกิจ หรือการพาณิชย์หรือบริษัท ปฏิบัติกับบุคคลอื่นในธุรกิจการงานตามปกติ

คุณสมบัติ/ลักษณะต้องห้ามตามกฎหมายจัดตั้ง

## พ.ร.บ.ระเบียบบริหารราชการกรุงเทพมหานคร

- ➡ ผู้สิทธิสมัครรับเลือกตั้งเป็น **สก.** ต้องมีคุณสมบัติและไม่มีลักษณะต้องห้ามตามกฎหมาย ลต.สถ./ผถ.
- ➡ ลักษณะต้องห้าม เพิ่มเติม (พรบ.ระเบียบบริหารราชการ กทม.(ฉบับที่ 6) พ.ศ. 2562) (ต่อ)
  - ➡ ต้องไม่เป็นผู้มี**ส่วนได้เสียในสัญญา** หรือกิจการที่กระทำหรือจะกระทำกับหรือให้แก่ **กทม.** หรือมีส่วนได้เสียในสัญญาหรือกิจการที่กระทำกับหรือให้แก่องค์กรปกครองส่วนท้องถิ่นอื่น โดยมีพฤติการณ์แสดงให้เห็นว่าเป็นการต่างตอบแทนหรือเอื้อประโยชน์ส่วนตนระหว่างกัน หรือเป็นหุ้นส่วนหรือผู้ถือหุ้นในห้างหุ้นส่วนหรือบริษัทที่เป็นคู่สัญญากับ **กทม.** อันมีลักษณะเป็นการผูกขาดตัดตอน ทั้งนี้ ไม่ว่าทางตรงหรือทางอ้อม เว้นแต่ในส่วนที่เป็นผู้ถือหุ้นในบริษัทมหาชนจำกัดอยู่ก่อนได้รับการเลือกตั้ง

## คุณสมบัติ/ลักษณะต้องห้ามตามกฎหมายจัดตั้ง

- ▶ ผู้สิทธิสมัครรับเลือกตั้งเป็น**ผู้ว่า กทม.** ต้องมีคุณสมบัติและไม่มีลักษณะต้องห้ามตามกฎหมาย ลต.สถ./ผถ.
- ▶ คุณสมบัติ เพิ่มเติม (พรบ.ระเบียบบริหารราชการ กทม.(ฉบับที่ 6) พ.ศ. 2562)
  - ▶ อายุไม่ถึง 35 ปี นับถึงวันเลือกตั้ง
  - ▶ สำเร็จการศึกษาต่ำกว่าปริญญาตรีหรือเทียบเท่า
- ▶ ลักษณะต้องห้ามเพิ่มเติม
  - ▶ ดำรงตำแหน่ง**ผู้ว่า กทม.** มาแล้วสองวาระติดต่อกัน และยังไม่พ้นสี่ปีนับแต่วันพ้นวาระ
  - ▶ ไม่ดำรงตำแหน่งหรือหน้าที่ใดในส่วนราชการหรือหน่วยงานของรัฐ หรือรัฐวิสาหกิจ หรือการพาณิชย์ของกรุงเทพมหานคร หรือบริษัทซึ่งกรุงเทพมหานครถือหุ้น หรือตำแหน่งผู้บริหารท้องถิ่นหรือพนักงานส่วนท้องถิ่น

## คุณสมบัติ/ลักษณะต้องห้ามตามกฎหมายจัดตั้ง

- ▶ ผู้สิทธิสมัครรับเลือกตั้งเป็น**ผู้ว่า กทม.** ต้องมีคุณสมบัติและไม่มีลักษณะต้องห้ามตามกฎหมาย ลต.สถ./ผถ.
- ▶ ลักษณะต้องห้ามเพิ่มเติม (พรบ.ระเบียบบริหารราชการ กทม.(ฉบับที่ 6) พ.ศ. 2562) (ต่อ)
  - ▶ ต้องไม่รับเงินหรือประโยชน์ใดๆ เป็นพิเศษจากส่วนราชการหรือหน่วยงานของรัฐ หรือรัฐวิสาหกิจ หรือการพาณิชย์ของ **กทม.** หรือบริษัทซึ่ง **กทม.** ถือหุ้นนอกเหนือไปจากที่ส่วนราชการ หน่วยงานของรัฐ รัฐวิสาหกิจ หรือการพาณิชย์หรือบริษัทปฏิบัติกับบุคคลอื่นในธุรกิจการงานตามปกติ
  - ▶ ต้องไม่เป็นผู้มีส่วนได้เสียในสัญญา หรือกิจการที่กระทำหรือจะกระทำกับหรือให้แก่กรุงเทพมหานคร หรือมีส่วนได้เสียในสัญญาหรือกิจการที่กระทำกับหรือให้แก่องค์กรปกครองส่วนท้องถิ่นอื่น โดยมีพฤติการณ์แสดงให้เห็นว่าเป็นการต่างตอบแทนหรือเอื้อประโยชน์ส่วนตนระหว่างกัน หรือเป็นหุ้นส่วนหรือผู้ถือหุ้นในห้างหุ้นส่วนหรือบริษัทที่เป็นคู่สัญญากับ **กทม.** อันมีลักษณะเป็นการผูกขาดตัดตอน ทั้งนี้ ไม่ว่าทางตรงหรือทางอ้อม เว้นแต่ในส่วนที่เป็นผู้ถือหุ้นในบริษัทมหาชนจำกัดอยู่ก่อนได้รับการเลือกตั้ง



## คุณสมบัติ/ลักษณะต้องห้ามตามกฎหมายจัดตั้ง

พ.ร.บ.เทศบาล

- ▶ ผู้มีสิทธิสมัครรับเลือกตั้งเป็น **สมาชิกสภาเทศบาล** ต้องมีคุณสมบัติและไม่มีลักษณะต้องห้ามตามกฎหมาย ลต.สถ./ผถ.
- ▶ ลักษณะต้องห้าม เพิ่มเติม (พ.ร.บ.เทศบาล (ฉบับที่ 14) พ.ศ.2562)
  - ▶ เป็นผู้มีส่วนได้เสียในสัญญาหรือกิจการที่กระทำหรือจะกระทำกับหรือให้แก่เทศบาลนั้น หรือมีส่วนได้เสียในสัญญาหรือกิจการที่กระทำหรือจะกระทำกับหรือให้แก่องค์กรปกครองส่วนท้องถิ่นอื่น โดยมีพฤติการณ์แสดงให้เห็นว่าเป็นการต่างตอบแทนหรือเอื้อประโยชน์ส่วนตนระหว่างกัน ทั้งนี้ ไม่ว่าจะทางตรงหรือทางอ้อม

คุณสมบัติ/ลักษณะต้องห้ามตามกฎหมายจัดตั้ง

## พ.ร.บ.เทศบาล

- ▶ ผู้มีสิทธิสมัครรับเลือกตั้งเป็น **นายกเทศมนตรี** ต้องมีคุณสมบัติและไม่มีลักษณะต้องห้ามตามกฎหมาย ลต.สถ./ผถ.
- ▶ คุณสมบัติ เพิ่มเติม (พ.ร.บ.เทศบาล(ฉบับที่ 14) พ.ศ.2562)
  - ▶ อายุไม่ต่ำกว่า 35 ปีนับถึงวันเลือกตั้ง
  - ▶ สำเร็จการศึกษาไม่ต่ำกว่าปริญญาตรีหรือเทียบเท่า หรือ เคยเป็นสมาชิกสภาท้องถิ่น ผู้บริหารท้องถิ่น หรือสมาชิกรัฐสภา

คุณสมบัติ/ลักษณะต้องห้ามตามกฎหมายจัดตั้ง

## พ.ร.บ.เทศบาล

- ➡ ลักษณะต้องห้าม **นายกเทศมนตรี** เพิ่มเติม
  - ➡ ดำรงตำแหน่งนายกเทศมนตรีมาแล้ว 2 วาระติดต่อกัน และยังไม่พ้น 4 ปีนับแต่วันพ้นวาระ
  - ➡ ดำรงตำแหน่งหรือปฏิบัติหน้าที่อื่นใดในสวณราชการ หน่วยงานของรัฐ หรือรัฐวิสาหกิจ เว้นแต่ที่ดำรงตามบทบัญญัติแห่งกฎหมาย หรือเป็นการปฏิบัติหน้าที่ในการบริหารราชการแผ่นดินหรือตามนโยบายของรัฐบาล

คุณสมบัติ/ลักษณะต้องห้ามตามกฎหมายจัดตั้ง

## พ.ร.บ.เทศบาล

- ▶ **ลักษณะต้องห้าม นายกเทศมนตรี เพิ่มเติม (ต่อ)**
  - ▶ รับเงินหรือประโยชน์ใดๆเป็นพิเศษจากส่วนราชการ หน่วยงานของรัฐหรือ รัฐวิสาหกิจ นอกเหนือไปจากที่ส่วนราชการ หน่วยงานของรัฐ หรือ รัฐวิสาหกิจ ปฏิบัติกับบุคคลในธุรกิจการงานตามปกติ
  - ▶ เป็นผู้มีส่วนได้เสียในสัญญาหรือกิจการที่กระทำหรือจะกระทำกับหรือให้แก่ เทศบาลนั้น หรือมีส่วนได้เสียในสัญญาหรือกิจการที่กระทำหรือจะกระทำกับ หรือให้แก่องค์กรปกครองส่วนท้องถิ่นอื่น โดยมีพฤติการณ์แสดงให้เห็นว่า เป็นการต่างตอบแทนหรือเอื้อประโยชน์ส่วนตนระหว่างกัน ทั้งนี้ ไม่ว่าจะ ทางตรงหรือทางอ้อม

คุณสมบัติ/ลักษณะต้องห้ามตามกฎหมายจัดตั้ง

## พ.ร.บ.สภาตำบลและองค์การบริหารส่วนตำบล

- ▶ ผู้มีสิทธิสมัครรับเลือกตั้งเป็น **สมาชิกสภาองค์การบริหารส่วนตำบล** ต้องมีคุณสมบัติและไม่มีลักษณะต้องห้ามตามกฎหมาย ลต.สถ./ผถ.
- ▶ **ลักษณะต้องห้าม เพิ่มเติม (พรบ.สภาตำบลและองค์การบริหารส่วนตำบล (ฉบับที่ 7) พ.ศ.2562)**
  - ▶ เป็นผู้มีส่วนได้เสียในสัญญาหรือกิจการที่กระทำหรือจะกระทำกับหรือให้แก่ องค์การบริหารส่วนตำบลนั้น หรือมีส่วนได้เสียในสัญญาหรือกิจการที่กระทำหรือจะกระทำกับหรือให้แก่องค์กรปกครองส่วนท้องถิ่นอื่น โดยมีพฤติการณ์แสดงให้เห็นว่าเป็นการต่างตอบแทนหรือเอื้อประโยชน์ส่วนตนระหว่างกัน ทั้งนี้ ไม่ว่าจะทางตรงหรือทางอ้อม

คุณสมบัติ/ลักษณะต้องห้ามตามกฎหมายจัดตั้ง

## พ.ร.บ.สภาตำบลและองค์การบริหารส่วนตำบล

- ➡ ผู้มีสิทธิสมัครรับเลือกตั้งเป็น **นายก อบต.** ต้องมีคุณสมบัติและไม่มีลักษณะต้องห้ามตามกฎหมาย ลต.สถ./ผถ.
- ➡ **คุณสมบัติ เพิ่มเติม (พรบ. สภาตำบลและองค์การบริหารส่วนตำบล (ฉบับที่ 7) พ.ศ.2562)**
  - ➡ อายุไม่ต่ำกว่า 35 ปีนับถึงวันเลือกตั้ง
  - ➡ สำเร็จการศึกษาไม่ต่ำกว่ามัธยมศึกษาตอนปลายหรือเทียบเท่า หรือ เคยเป็นสมาชิกสภาตำบล สมาชิกสภาท้องถิ่น ผู้บริหารท้องถิ่น หรือสมาชิก **รัฐสภา**

คุณสมบัติ/ลักษณะต้องห้ามตามกฎหมายจัดตั้ง

## พ.ร.บ.สภาตำบลและองค์การบริหารส่วนตำบล

- ▶ ผู้มีสิทธิสมัครรับเลือกตั้งเป็น **นายก อบต.** ต้องมีคุณสมบัติและไม่มีลักษณะต้องห้ามตามกฎหมาย ลต.สถ./ผถ.
- ▶ ลักษณะต้องห้าม เพิ่มเติม (พ.ร.บ. สภาตำบลและองค์การบริหารส่วนตำบล (ฉบับที่ 7) พ.ศ.2562)
  - ▶ ดำรงตำแหน่งนายก อบต.มาแล้ว 2 วาระติดต่อกัน และยังไม่พ้น 4 ปีนับแต่วันพ้นวาระ
  - ▶ ดำรงตำแหน่งหรือปฏิบัติหน้าที่อื่นใดในส่วนราชการ หน่วยงานของรัฐ หรือ รัฐวิสาหกิจ เว้นแต่ที่ดำรงตามบทบัญญัติแห่งกฎหมาย หรือเป็นการปฏิบัติหน้าที่ในการบริหารราชการแผ่นดินหรือตามนโยบายของรัฐบาล

## คุณสมบัติ/ลักษณะต้องห้ามตามกฎหมายจัดตั้ง

### พ.ร.บ.สภาตำบลและองค์การบริหารส่วนตำบล

- ▶ ผู้มีสิทธิสมัครรับเลือกตั้งเป็น **นายก อบต.** ต้องมีคุณสมบัติและไม่มีลักษณะต้องห้ามตามกฎหมาย ลต.สถ./ผถ.
- ▶ **ลักษณะต้องห้าม** เพิ่มเติม (พ.ร.บ. สภาตำบลและองค์การบริหารส่วนตำบล (ฉบับที่ 7) พ.ศ.2562) (ต่อ)
  - ▶ **รับเงินหรือประโยชน์ใดๆเป็นพิเศษ** จากส่วนราชการ หน่วยงานของรัฐหรือรัฐวิสาหกิจ นอกเหนือไปจากที่ส่วนราชการ หน่วยงานของรัฐ หรือรัฐวิสาหกิจ ปฏิบัติกับบุคคลในธุรกิจ การงานตามปกติเป็นผู้มีส่วนได้เสียในสัญญาหรือกิจการที่กระทำหรือจะกระทำกับหรือให้แก่ **อบต.นั้น หรือมีส่วนได้เสีย** ในสัญญาหรือกิจการที่กระทำหรือจะกระทำกับหรือให้แก่องค์กรปกครองส่วนท้องถิ่นอื่น โดยมีพฤติการณ์แสดงให้เห็นว่าเป็นการต่างตอบแทนหรือเอื้อประโยชน์ส่วนตนระหว่างกัน ทั้งนี้ ไม่ว่าทางตรงหรือทางอ้อม



## คุณสมบัติ/ลักษณะต้องห้ามตามกฎหมายจัดตั้ง

### พ.ร.บ.เมืองพัทยา

- ▶ ผู้มีสิทธิสมัครรับเลือกตั้งเป็น**สมาชิกสภาเมืองพัทยา** ต้องมีคุณสมบัติและไม่มีลักษณะต้องห้ามตามกฎหมาย ลต.สถ./ผถ.
- ▶ ลักษณะต้องห้าม เพิ่มเติม (พ.ร.บ.ระเบียบบริหารราชการเมืองพัทยา (ฉบับที่ 3) พ.ศ.2562)
  - ▶ รับเงินหรือประโยชน์ใดๆเป็นพิเศษจากส่วนราชการ หน่วยงานของรัฐหรือรัฐวิสาหกิจ หรือการพาณิชย์ของเมืองพัทยาหรือบริษัทซึ่งเมืองพัทยาลือหุ้น นอกเหนือไปจากที่ส่วนราชการ หน่วยงานของรัฐ หรือรัฐวิสาหกิจ หรือการพาณิชย์หรือบริษัท ปฏิบัติกับบุคคลในธุรกิจการงานตามปกติ
  - ▶ เป็นผู้มีส่วนได้เสียในสัญญาหรือกิจการที่กระทำหรือจะกระทำกับหรือให้แก่**เมืองพัทยา** หรือมีส่วนได้เสียในสัญญาหรือกิจการที่กระทำหรือจะกระทำกับหรือให้แก่องค์กรปกครองส่วนท้องถิ่นอื่น โดยมีพฤติการณ์แสดงให้เห็นว่าเป็นการต่างตอบแทนหรือเอื้อประโยชน์ส่วนตนระหว่างกัน หรือเป็นหุ้นส่วนหรือผู้ถือหุ้นในห้างหุ้นส่วนหรือบริษัทที่เป็นคู่สัญญากับเมืองพัทยาอันมีลักษณะเป็นการผูกขาดตัดตอน ทั้งนี้ ไม่ว่าทางตรงหรือทางอ้อม เว้นแต่ในส่วนที่เป็นผู้ถือหุ้นในบริษัทมหาชนจำกัดอยู่ก่อนได้รับการเลือกตั้ง

คุณสมบัติ/ลักษณะต้องห้ามตามกฎหมายจัดตั้ง

## พ.ร.บ.เมืองพัทยา

- ▶ ผู้มีสิทธิสมัครรับเลือกตั้งเป็น **นายกเมืองพัทยา** ต้องมีคุณสมบัติและไม่มีลักษณะต้องห้ามตามกฎหมาย ลต.สถ./ผถ.
- ▶ คุณสมบัติ เพิ่มเติม (พ.ร.บ. ระเบียบบริหารราชการเมืองพัทยา (ฉบับที่ 3) พ.ศ.2562)
  - ▶ อายุไม่ต่ำกว่า 35 ปีนับถึงวันเลือกตั้ง
  - ▶ สำเร็จการศึกษาไม่ต่ำกว่าปริญญาตรีหรือเทียบเท่า

คุณสมบัติ/ลักษณะต้องห้ามตามกฎหมายจัดตั้ง

## พรบ.เมืองพัทยา

- ▶ ผู้มีสิทธิสมัครรับเลือกตั้งเป็น**นายกเมืองพัทยา** ต้องมีคุณสมบัติและไม่มีลักษณะต้องห้ามตามกฎหมาย ลต.สถ./ผถ.
- ▶ ลักษณะต้องห้าม เพิ่มเติม (พรบ. ระเบียบบริหารราชการเมืองพัทยา (ฉบับที่ 3) พ.ศ.2562)
  - ▶ ดำรงตำแหน่ง**นายกเมืองพัทยา**มาแล้วสองวาระติดต่อกันและยังไม่พ้นสี่ปีนับแต่วันพ้นวาระ
  - ▶ ดำรงตำแหน่งหรือหน้าที่ใดในส่วนราชการ หน่วยงานของรัฐ หรือรัฐวิสาหกิจหรือการพาณิชย์ของ**เมืองพัทยา**หรือบริษัทซึ่ง**เมืองพัทยา**ถือหุ้น หรือตำแหน่งผู้บริหารท้องถิ่นหรือพนักงานส่วนท้องถิ่น เว้นแต่ตำแหน่งที่ต้องดำรงตามบทบัญญัติแห่งกฎหมาย หรือเป็นการปฏิบัติหน้าที่ในการบริหารราชการแผ่นดินหรือตามนโยบายของรัฐบาล

## คุณสมบัติ/ลักษณะต้องห้ามตามกฎหมายจัดตั้ง

### พรบ.เมืองพัทยา

- ▶ ผู้มีสิทธิสมัครรับเลือกตั้งเป็น **นายกเมืองพัทยา** ต้องมีคุณสมบัติและไม่มีลักษณะต้องห้ามตามกฎหมาย ลต.สถ./ผถ.
  - ▶ ลักษณะต้องห้าม เพิ่มเติม (พรบ. ระเบียบบริหารราชการเมืองพัทยา (ฉบับที่ 3) พ.ศ.2562) (ต่อ)
    - ▶ รับเงินหรือประโยชน์ใดๆเป็นพิเศษจากส่วนราชการ หน่วยงานของรัฐหรือรัฐวิสาหกิจ หรือการพาณิชย์ของเมืองพัทยาหรือบริษัทซึ่งเมืองพัทยาลือหุ้น นอกเหนือไปจากที่ส่วนราชการ หน่วยงานของรัฐ หรือรัฐวิสาหกิจ หรือการพาณิชย์หรือบริษัท ปฏิบัติกับบุคคลในธุรกิจการงานตามปกติ
    - ▶ เป็นผู้มีส่วนได้เสียในสัญญาหรือกิจการที่กระทำหรือจะกระทำกับหรือให้แก่ **เมืองพัทยา** หรือมีส่วนได้เสียในสัญญาหรือกิจการที่กระทำหรือจะกระทำกับหรือให้แก่องค์กรปกครองส่วนท้องถิ่นอื่น โดยมีพฤติการณ์แสดงให้เห็นว่าเป็นการต่างตอบแทนหรือเอื้อประโยชน์ส่วนตนระหว่างกัน หรือเป็นหุ้นส่วนหรือผู้ถือหุ้นในห้างหุ้นส่วนหรือบริษัทที่เป็นคู่สัญญากับ **เมืองพัทยา** อันมีลักษณะเป็นการผูกขาดตัดตอน ทั้งนี้ ไม่ว่าทางตรงหรือทางอ้อม เว้นแต่ในส่วนที่เป็นผู้ถือหุ้นในบริษัทมหาชนจำกัดอยู่ก่อนได้รับการเลือกตั้ง

# ผู้สมัครรับเลือกตั้ง (การสมัคร ม.51)

ระยะเวลาการสมัครไม่น้อยกว่า 5 วัน

(พ.ร.บ. เลือกตั้งท้องถิ่น ม. 12 (2))

ผู้สมัครรับเลือกตั้งยื่นเอกสารหลักฐานต่อ ผอ.กต.ท้องถิ่น

(พ.ร.บ. เลือกตั้งท้องถิ่น ม. 51)

• ใบบัตรรับเลือกตั้ง

• หลักฐานแสดงการเสียภาษีเงินได้บุคคล  
ธรรมดาเป็นเวลาติดต่อกัน 3 ปี เว้นแต่เป็นผู้  
ไม่ได้เสียภาษีเงินได้ ให้ทำหนังสือยืนยันการ  
ไม่ได้เสียภาษี

• ค่าธรรมเนียมการสมัคร

• เอกสารและหลักฐานอื่น  
ตามที่ กต. กำหนด

## ผู้สมัครรับเลือกตั้ง (การได้หมายเลข ม.52)

ผอ.กต.ท้องถิ่น ได้รับใบสมัครของผู้สมัครรับเลือกตั้ง

- ให้ตรวจสอบเอกสาร หลักฐาน ค่าธรรมเนียม (ถ้าไม่ถูกต้องครบถ้วนให้คืนเอกสาร)
- ถ้าถูกต้องครบถ้วน ให้ออกหลักฐานการรับสมัครเรียงตามลำดับการยื่น
- ผอ.กต.ท้องถิ่น ตรวจสอบความถูกต้องของการสมัคร คุณสมบัติของผู้สมัคร ถ้าเห็นว่าถูกต้องและมีสิทธิสมัคร ให้ประกาศรายชื่อผู้สมัครภายใน 7 วัน
- หมายเลขของผู้สมัคร เรียงตามลำดับก่อนหลังการยื่นใบสมัคร (ม.57)



# การปรับปรุงรายชื่อ ผู้สมัคร

## การปรับปรุงรายชื่อผู้สมัคร

- ➡ ผู้สมัคร **ผู้ใดไม่มีชื่อในประกาศ** ให้มีสิทธิยื่นคำร้องต่อ กกต. ภายใน 3 วันนับแต่วันที่ประกาศรายชื่อผู้สมัคร ในการนี้ ให้ กกต. มีคำวินิจฉัยโดยเร็ว และให้ ผอ.กกต. ท้องถิ่น องค์กรปกครองส่วนท้องถิ่น และหน่วยงานที่เกี่ยวข้องดำเนินการตามคำวินิจฉัย นั้น (มาตรา 55)
- ➡ เพื่อประโยชน์และความสะดวกรวดเร็วในการรับคำร้องและวินิจฉัย อาจมอบอำนาจให้คณะบุคคลพิจารณาและวินิจฉัยเบื้องต้นเพื่อเสนอต่อ กกต.ตามระเบียบที่ กกต. กำหนดก็ได้



## การปรับปรุงรายชื่อผู้สมัคร

เมื่อความปรากฏต่อ กกต.หรือ ผอ.กต.ท้องถิ่น หรือ**ได้รับแจ้ง**จากบุคคลใดว่า ผู้สมัครผู้ใดไม่มีสิทธิสมัคร ให้ กกต.วินิจฉัยโดยเร็ว ถ้าความปรากฏหรือได้รับแจ้งก่อนวันเลือกตั้งไม่น้อยกว่า 20 วัน ให้คณะกรรมการการเลือกตั้งวินิจฉัยให้แล้วเสร็จก่อนวันเลือกตั้งไม่น้อยกว่า 10 วัน และ**ถ้ามีหลักฐานตามสมควรว่าผู้สมัครผู้นั้นไม่มีสิทธิสมัครรับเลือกตั้ง ให้ส่งถอนชื่อผู้นั้นออกจากบัญชีรายชื่อผู้สมัคร (มาตรา 56)**

การ**อุทธรณ์คำวินิจฉัย**ของ กกต. ให้**อุทธรณ์ต่อศาลอุทธรณ์**หรือศาลอุทธรณ์ภาคที่มีเขตอำนาจ คำวินิจฉัยของศาลอุทธรณ์หรือศาลอุทธรณ์ภาคให้เป็นที่สุด การอุทธรณ์ดังกล่าว**ไม่เป็นเหตุให้ระงับหรือชะลอการเลือกตั้ง** และให้ศาลอุทธรณ์หรือศาลอุทธรณ์ภาคพิจารณาวินิจฉัยให้แล้วเสร็จก่อนวันเลือกตั้ง









# การรักษาสิทธิในการ เลือกตั้ง

## การรักษาสิทธิในการเลือกตั้ง

- ▶ มาตรา 40 ในการเลือกตั้งครั้งใด ถ้าผู้มีสิทธิเลือกตั้งไม่อาจไปใช้สิทธิเลือกตั้งได้เนื่องจากมีเหตุอันสมควร ให้**แจ้งเหตุที่ไม่อาจไปใช้สิทธิเลือกตั้ง**ต่อบุคคลซึ่ง กกต. กำหนด**ภายใน 7 วันก่อนวันเลือกตั้งหรือภายใน 7 วันนับแต่วันเลือกตั้ง** แต่ถ้ามีเหตุจำเป็นไม่อาจแจ้งได้ภายใน 7 วันก่อนวันเลือกตั้ง ให้ดำเนินการแจ้งตามที่ กกต.กำหนด ทั้งนี้ การแจ้งเหตุดังกล่าวไม่เป็นการตัดสิทธิที่ผู้นั้นจะไปใช้สิทธิเลือกตั้ง
- ▶ ในกรณีที่บุคคลซึ่ง กกต. กำหนดตามวรรคหนึ่งพิจารณาแล้วเห็นว่า เหตุที่ผู้มีสิทธิเลือกตั้งแจ้งนั้นมิใช่เหตุอันสมควร ให้แจ้งให้ผู้มีสิทธิเลือกตั้งทราบภายในสามวันนับแต่วันที่ได้รับแจ้งเหตุ
- ▶ **ผู้มีสิทธิเลือกตั้ง**ที่ได้รับแจ้งตามวรรคสาม มีสิทธิยื่น**อุทธรณ์ต่อ ผอ.กต.จว.** ภายใน 30 วันนับแต่วันเลือกตั้ง

## ผู้มีสิทธิเลือกตั้ง (การถูกจำกัดสิทธิ ม.42)

**การถูกจำกัดสิทธิ กรณีไม่ไปใช้สิทธิเลือกตั้งโดยมิได้แจ้งเหตุ ดังนี้**

-  สมัครรับเลือกตั้ง ส.ส. , ส.ถ. , ผ.ถ. , ส.ว.
-  สมัครรับเลือกเป็นกำนันและผู้ใหญ่บ้าน
-  เข้าชื่อถอดถอน สถ. , ผ.ถ.
-  การดำรงตำแหน่งข้าราชการการเมือง ข้าราชการรัฐสภาฝ่ายการเมือง
-  การดำรงตำแหน่งรอง ผ.ถ., เลขา ผ.ถ. , ผู้ช่วย ผ.ถ., ที่ปรึกษา ผ.ถ., ประธานที่ปรึกษา ผ.ถ., คณะที่ปรึกษา ผ.ถ.,
-  การดำรงตำแหน่งเลขา ปช.สภาท้องถิ่น , ผู้ช่วยเลขา ปช.สภาท้องถิ่น , เลขา รอง ปช.สภาท้องถิ่น

(ระยะเวลาการจำกัดสิทธิครั้งละ 2 ปี)



# การประกาศผลการ เลือกตั้ง

## การประกาศผลการเลือกตั้ง

▶ มาตรา 17 ในการเลือกตั้งสมาชิกสภาท้องถิ่นหรือผู้บริหารท้องถิ่นขององค์กรปกครองส่วนท้องถิ่นใดตามพระราชบัญญัตินี้ เมื่อ กกต. ตรวจสอบเบื้องต้นแล้วมีเหตุอันควรเชื่อว่าผลการเลือกตั้งเป็นไปโดยสุจริตและเที่ยงธรรม ให้ประกาศผลการเลือกตั้งนั้น ภายใน 30 วันนับแต่วันเลือกตั้ง

▶ ในกรณีมีเหตุอันควรเชื่อได้ว่าการเลือกตั้งมิได้เป็นไปโดยสุจริตหรือเที่ยงธรรม ไม่ว่าจะมิให้ผู้ร้องเรียนกล่าวโทษหรือไม่ ให้คณะกรรมการการเลือกตั้งดำเนินการสืบสวนหรือไต่สวนให้แล้วเสร็จและประกาศผลการเลือกตั้ง หรือจัดให้มีการเลือกตั้งใหม่ หรือดำเนินการอื่นที่จำเป็น แล้วแต่กรณี โดยเร็ว แต่ต้องไม่ช้ากว่า 60 วันนับแต่วันเลือกตั้ง

## การประกาศผลการเลือกตั้ง

- มาตรา 17 (ต่อ)
- ในกรณีเป็นการเลือกตั้งสมาชิกสภาท้องถิ่น เมื่อมีการประกาศผลการเลือกตั้งและมีสมาชิกสภาท้องถิ่นได้รับเลือกเกินกึ่งหนึ่งแต่ต้องไม่น้อยกว่า 5 คนแล้ว หากมีความจำเป็นต้องเรียกประชุมสภาท้องถิ่นนั้น ให้เรียกประชุมและปฏิบัติหน้าที่ได้ โดยในระหว่างนั้นให้ถือว่าสมาชิกสภาท้องถิ่นนั้นประกอบด้วยสมาชิกเท่าที่มีอยู่
- การประกาศผลการเลือกตั้งตามวรรคหนึ่งและวรรคสอง ไม่เป็นการตัดหน้าที่และอำนาจของ กกต.ที่จะดำเนินการสืบสวน ใ้สวน หรือวินิจฉัย เมื่อมีเหตุอันควรสงสัยว่าการเลือกตั้งมิได้เป็นไปโดยสุจริตหรือเที่ยงธรรม



# เงื่อนไขการประกาศผล การเลือกตั้ง



## เงื่อนไขการประกาศผลการเลือกตั้ง

มาตรา 110 ภายใต้บังคับมาตรา 111 การเลือกตั้งผู้บริหารท้องถิ่น ให้ผู้สมัครซึ่งได้รับคะแนนเสียงเลือกตั้งมากที่สุดและมากกว่าคะแนนเสียงที่ไม่เลือกผู้ใด เป็นผู้ได้รับเลือกตั้งสำหรับการเลือกตั้งสมาชิกสภาท้องถิ่นในเขตเลือกตั้งที่มีการเลือกตั้งสมาชิกสภาท้องถิ่นได้หนึ่งคน ให้ผู้สมัครซึ่งได้รับคะแนนเสียงเลือกตั้งมากที่สุดและมากกว่าคะแนนเสียงที่ไม่เลือกผู้ใดเป็นผู้ได้รับเลือกตั้ง แต่ในเขตเลือกตั้งที่มีการเลือกตั้งสมาชิกสภาท้องถิ่นได้มากกว่าหนึ่งคน ให้ผู้สมัครซึ่งได้คะแนนเลือกตั้งมากที่สุดเรียงตามลำดับลงมาในเขตเลือกตั้งนั้นและได้รับคะแนนมากกว่าคะแนนเสียงที่ไม่เลือกผู้ใดเป็นผู้ได้รับเลือกตั้งตามจำนวนสมาชิกสภาท้องถิ่นที่จะพึงมีในเขตเลือกตั้งนั้น

## เงื่อนไขการประกาศผลการเลือกตั้ง

- ▶ มาตรา 110 (ต่อ)
- ▶ ในกรณีมีผู้สมัครได้คะแนนเลือกตั้งเท่ากันอันเป็นเหตุให้ไม่สามารถเรียงลำดับผู้ได้รับเลือกตั้งได้ตามวรรคหนึ่ง ให้ผู้สมัครที่ได้คะแนนเลือกตั้งเท่ากันจับสลากเพื่อให้ได้ผู้ได้รับเลือกตั้งครบจำนวนที่จะพึงมีในเขตเลือกตั้งนั้น ซึ่งต้องกระทำต่อหน้าผู้อำนวยการการเลือกตั้งประจำองค์กรปกครองส่วนท้องถิ่นนั้น ตามวิธีการที่คณะกรรมการการเลือกตั้งประกาศกำหนด
- ▶ ในกรณีไม่มีผู้สมัครผู้ใดได้รับเลือกตั้งเพราะเหตุที่ไม่ได้คะแนนมากกว่าคะแนนเสียงที่ไม่เลือกผู้ใด ให้ ผอ.กต.จว. ประกาศให้มีการเลือกตั้งใหม่ และดำเนินการให้มีการรับสมัครผู้สมัครรับเลือกตั้งใหม่ โดยผู้สมัครรับเลือกตั้งรายเดิมทุกรายไม่มีสิทธิสมัครรับเลือกตั้งในการเลือกตั้งที่จะจัดขึ้นใหม่

## การประกาศผลการเลือกตั้ง

การประกาศผล  
การเลือกตั้ง  
กรณีที่มีผู้สมัคร  
รับเลือกตั้ง  
มากกว่าจำนวน

ส.ถ/ผ.ถ.

ที่จะพึงมี

(ม. 110)

1. คะแนนมากที่สุด

2. ได้รับคะแนนมากกว่าคะแนนที่ไม่เลือกผู้ใด

3. หากไม่มีผู้สมัครใดได้คะแนนตามข้อ 2

4. ให้ ผอ.กต.จังหวัด ประกาศให้มีการเลือกตั้งใหม่/รับ  
สมัครใหม่/ผู้สมัครเดิมไม่มีสิทธิสมัคร

## เงื่อนไขการประกาศผลการเลือกตั้ง

มาตรา 111 ในกรณีที่มีผู้สมัครรับเลือกตั้งเป็นผู้บริหารท้องถิ่นเท่ากับจำนวนผู้บริหารท้องถิ่นที่จะพึงมีในเขตเลือกตั้งนั้น หรือในกรณีที่มีผู้สมัครรับเลือกตั้งเป็นสมาชิกสภาท้องถิ่นเท่ากับหรือน้อยกว่าจำนวนสมาชิกสภาท้องถิ่นที่จะพึงมีในเขตเลือกตั้งนั้น ผู้สมัครรับเลือกตั้งจะได้รับเลือกตั้งต่อเมื่อได้รับคะแนนเสียงเลือกตั้งไม่น้อยกว่าร้อยละ 10 ของจำนวนผู้มีสิทธิเลือกตั้งในเขตเลือกตั้งนั้น และมากกว่าคะแนนเสียงที่ไม่เลือกผู้ใด

▶ ในกรณีที่ไม่มีผู้ได้รับเลือกตั้งตามวรรคหนึ่ง ให้ผู้อำนวยการการเลือกตั้งประจำจังหวัดประกาศให้มีการเลือกตั้งใหม่ และดำเนินการให้มีการรับสมัครผู้สมัครรับเลือกตั้งใหม่ โดยผู้สมัครรับเลือกตั้งรายเดิมทุกรายซึ่งไม่ได้คะแนนมากกว่าคะแนนเสียงที่ไม่เลือกผู้ใด ไม่มีสิทธิสมัครรับเลือกตั้งในการเลือกตั้งที่จะจัดขึ้นใหม่

## การประกาศผลการเลือกตั้ง

การประกาศผล  
การเลือกตั้ง  
กรณีที่มีผู้สมัคร  
รับเลือกตั้ง  
เท่ากับจำนวน

ส.ถ/ผ.ถ.

ที่จะพึงมี

(ม. 111)

1. คะแนนไม่น้อยกว่าร้อยละ 10 ของผู้มีสิทธิในเขต
2. ได้คะแนนมากกว่าคะแนนที่ไม่เลือกผู้ใด
3. หากไม่มีผู้ใดได้รับเลือกตั้ง
4. ให้ ผอ.กต.จังหวัด ประกาศให้มีการเลือกตั้งใหม่ (ผู้ที่ได้คะแนนน้อยกว่าข้อ 2 ไม่มีสิทธิสมัครฯ)

## เงื่อนไขการประกาศผลการเลือกตั้ง

▶ มาตรา 112 ในการดำเนินการจัดให้มีการเลือกตั้งใหม่ตามมาตรา 110 หรือมาตรา 111 สำหรับผู้บริหารท้องถิ่น ให้ดำเนินการจนกว่าจะมีผู้ได้รับเลือกตั้ง

▶ ในการดำเนินการจัดให้มีการเลือกตั้งใหม่ตามมาตรา 110 หรือมาตรา 111 สำหรับสมาชิกสภาท้องถิ่น หากได้จัดให้มีการเลือกตั้งใหม่อีกครั้งหนึ่งแล้ว ยังไม่มีผู้ได้รับเลือกตั้ง ให้งดการจัดให้มีการเลือกตั้งต่อไป และให้ถือว่าสภาท้องถิ่นนั้นมีสมาชิกเท่าที่มีอยู่จนกว่าสภาท้องถิ่นนั้นจะครบวาระ เว้นแต่กฎหมายว่าด้วยการจัดตั้งองค์กรปกครองส่วนท้องถิ่นจะกำหนดจำนวนสมาชิกสภาท้องถิ่นไว้เป็นอย่างอื่น

## การเลือกตั้งใหม่ (กรณีไม่มีผู้ได้รับเลือกตั้ง)

การจัดการเลือกตั้งใหม่ เนื่องจากไม่มีผู้ได้รับเลือกตั้ง

- กรณีสมาชิกสภาท้องถิ่น ให้ดำเนินการจัดการเลือกตั้งอีกครั้งหนึ่ง
- กรณีผู้บริหารท้องถิ่น ให้ดำเนินการจัดการเลือกตั้งจนกว่าจะมีผู้ได้รับเลือกตั้ง (ม.112)



## กม.จัดตั้งกำหนดจำนวนสมาชิกสภาจากการเลือกตั้ง

- ▶ อบจ. ต้องมีจำนวนสมาชิกสภาไม่น้อยกว่า 2 ใน 3 (แล้วแต่จำนวนสมาชิกสภา อบจ. 24/30/36/42)
- ▶ กทม. ต้องมีจำนวนสมาชิกสภาไม่น้อยกว่า 2 ใน 3
- ▶ เทศบาล ต้องมีจำนวนสมาชิกสภาไม่น้อยกว่า 2 ใน 3 (แล้วแต่จำนวนสมาชิกสภาเทศบาล 12/18/24)
- ▶ อบต. ต้องมีจำนวนสมาชิกสภาไม่น้อยกว่า 6 คน
- ▶ เมืองพัทยา ต้องมีจำนวนสมาชิกสภาไม่น้อยกว่าสองในสาม ของ 24 คน เท่ากับ 16 คน

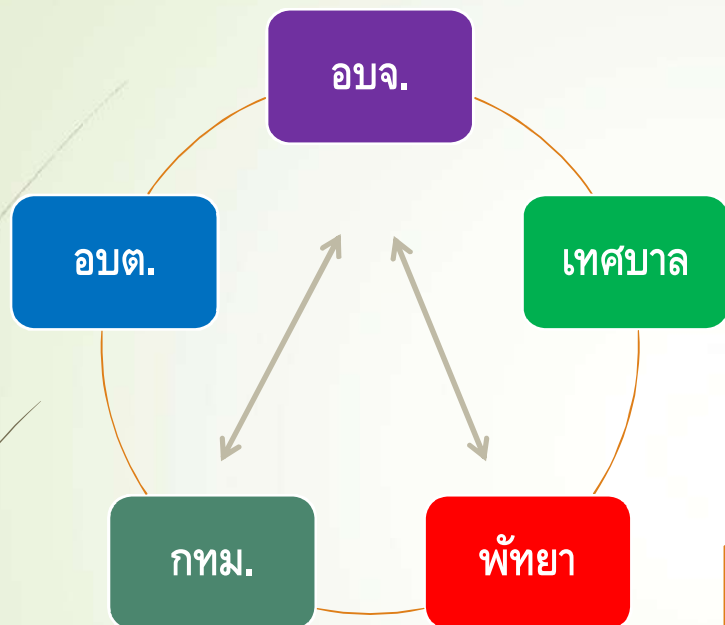


# บทเฉพาะกาล

## การเลือกตั้งครั้งแรกภายหลังการประกาศใช้กฎหมายเลือกตั้ง อปท.

➡ ในการเลือกตั้งครั้งแรกภายหลังจากที่ พ.ร.บ.นี้ใช้บังคับ เมื่อ **คสช. เห็นสมควร**ให้มีการเลือกตั้งสมาชิกสภาท้องถิ่นหรือผู้บริหารท้องถิ่นขององค์กรปกครองส่วนท้องถิ่นใด **ให้แจ้งให้ กกต.**ทราบ และเมื่อ กกต.ประกาศกำหนดให้มีการเลือกตั้งสมาชิกสภาท้องถิ่นหรือผู้บริหารท้องถิ่นขององค์กรปกครองส่วนท้องถิ่นนั้นแล้ว ให้ประกาศ **คสช.**และคำสั่งหัวหน้า คสช. เฉพาะในส่วนที่เกี่ยวกับการงดการจัดให้มีการเลือกตั้งสมาชิกสภาท้องถิ่นหรือผู้บริหารท้องถิ่น และกำหนดวิธีการได้มาซึ่งสมาชิกสภาท้องถิ่นหรือผู้บริหารท้องถิ่นสิ้นผลบังคับสำหรับองค์กรปกครองส่วนท้องถิ่นนั้น (มาตรา 142)

# การเลือกตั้งท้องถิ่นในวาระเริ่มแรก (ม.142)



- ❖ คสช. เห็นสมควรให้มีการเลือกตั้งให้แจ้ง กกต. เพื่อทราบ
- ❖ กกต. ประกาศกำหนดให้มีการเลือกตั้ง
- ❖ คำสั่ง คสช. หรือ ประกาศ คสช. เกี่ยวกับองค์กรปกครองส่วนท้องถิ่นสิ้นผลใช้บังคับ



- ผู้เสียชีวิตเนื่องไม่ไปใช้สิทธิ ตาม พ.ร.บ.การเลือกตั้งท้องถิ่น (ฉบับเดิม) ให้การเสียชีวิตนั้นสิ้นสุดลง (ม.142)
- พ.ร.บ.นี้ ไม่มีผลกระทบต่อการดำเนินคดีแพ่งต่อบุคคลใดที่มีความผิดตาม พ.ร.บ.(ฉบับเดิม) และเพื่อประโยชน์แห่งการนี้ ให้ถือว่า พ.ร.บ.(ฉบับเดิม) ยังมีผลใช้บังคับอยู่ (ม.143)
- การกระทำใดๆที่เป็นความผิดตาม พ.ร.บ.(ฉบับเดิม) ถ้าการกระทำนั้นยังเป็นความผิดตาม พ.ร.บ.นี้ ให้ พสส. อัยการ กกต. และศาลมีอำนาจดำเนินการต่อไป โดยให้ถือว่าพ.ร.บ.(ฉบับเดิม) ยังมีผลใช้บังคับอยู่ (ม.143 วรรคสอง)

# จบการบรรยาย

